

中華民國 112 年度 4-0501303

臺北市總預算案

臺北市政府教育局主管

臺北市地方教育發展基金

臺北市立至善國民中學附屬單位預算之分預算

(特別收入基金)

臺北市立至善國民中學編

臺北市地方教育發展基金－臺北市立至善國民中學

目次

中華民國112年度

一、財務摘要	第 1 頁
二、業務計畫及預算概要	第 3 -11 頁
三、預算主要表	
(一) 基金來源、用途及餘絀預計表	第 13 頁
(二) 現金流量預計表	第 14 頁
四、預算明細表	
(一) 基金來源－財產處分收入明細表	第 15 頁
(二) 基金來源－其他財產收入明細表	第 16 頁
(三) 基金來源－公庫撥款收入明細表	第 17 頁
(四) 基金來源－受贈收入明細表	第 18 頁
(五) 基金來源－雜項收入明細表	第 19 頁
(六) 基金用途－國民教育計畫明細表	第 20 -28 頁
(七) 基金用途－一般行政管理計畫明細表	第 29 -30 頁
(八) 基金用途－建築及設備計畫明細表	第 31 -32 頁
五、預算參考表	
(一) 預計平衡表	第 33 頁
(二) 各項費用彙計表	第 34 -39 頁
(三) 員工人數彙計表	第 40 頁
(四) 用人費用彙計表	第 42 -43 頁
(五) 單位（或計畫）成本分析表	第 44 頁
(六) 5年來主要業務計畫分析表	第 45 頁
(七) 資本資產明細表	第 46 頁

臺北市地方教育發展基金－臺北市立至善國民中學

財務摘要

中華民國112年度

單位：新臺幣千元

項 目	本 年 度	上 年 度	比較增減數	%
經營成績：				
基金來源	75,723	73,654	2,069	2.81
基金用途	75,343	73,089	2,254	3.08
賸餘(短絀)	380	565	-185	-32.74
餘絀情形：				
基金餘額	3,025	2,645	380	14.37
現金流量(註)：				
現金及約當現金之淨增(減)	380	565	-185	-32.74

附註：現金流量係採現金及約當現金基礎，包括現金及自投資日起3個月內到期或清償之債權證券。

本 頁 空 白

業務計畫及預算概要

臺北市地方教育發展基金 - 臺北市立至善國民中學

業務計畫及預算概要

中華民國 112 年度

壹、基金概況

一、設立宗旨及願景：

- (一) 本校遵照憲法第 158 條及 160 條規定，教育文化應發展國民之民族精神、自治精神，國民道德與健全體格、科學及生活智能，以培養七大學習領域及十大基本能力。
- (二) 本校自 91 年度起依教育經費編列與管理法第 13 條規定設置「臺北市地方教育發展基金」，以促進教育健全發展，提昇教育經費運用績效。
- (三) 本校教育以「學生學習」為中心，重視人文與科技、品格、平等、誠實、正義等課題，並建立關懷、關心與傾聽的溝通機制，有教無類、因材施教，透過適性輔導以發展其多元智慧，讓每位學生能主動地探索、發現、思考與創新，同時強化學生與人相處、關懷、分享與合作的能力，並建立正確的價值觀，塑造孩子具有國際視野與科技運用之能力，達成全人發展為教育終極目標。以「創新多元、友善樂學、全人至善」為願景，培育勇敢負責、尊重合作、積極表達、問題解決的至善人。

二、施政重點：

- (一) 開啟多元智慧：尊重每個學生獨特的個性，以多元智慧的觀點協助他找到生命的亮點，肯定天生我才必有用，能知於學，樂於學。
- (二) 培養生活能力：培養學生帶得走的公民關鍵能力，強化自我管理、閱讀理解、理性批判、問題解決、奉獻服務、溝通表達等核心素養。
- (三) 蘊育人文情懷：在溫馨開放的校園文化中，孕育人文情懷，學會尊重、包容；建構生命的價值、完成人性的開展。
- (四) 建置溫馨民主的校園文化：
 1. 以參與式管理、落實行政、教師會、家長會三者的良性互動。
 2. 以學生第一，教學優先的觀念提昇行政服務效率。
 3. 放下威權心態，開啟校園民主之風氣。
- (五) 推動適性教學：
 1. 落實校本課程理念，採多元化、活潑化的教學及評量。
 2. 運用校內、外資源，加強多元學習能力。
 3. 關懷相對弱勢學生之教學及輔導。

業務計畫及預算概要

中華民國 112 年度

4. 推動行動學習，充實學生運用資訊之知能，並提昇教師運用學習載具教學之能力。

(六) 辦理發展性的訓輔活動：

1. 辦理各項活動、競賽及展演。
2. 推動校內外學習服務。
3. 發展績優社團及校隊，如國樂、童軍等。
4. 加強新興領域教育的辦理，並融入各科教學以收成效。

三、組織概況：

本校設置校長 1 人，綜理全校校務，下設教務處、學生事務處、總務處、輔導室、會計室及人事室等單位。

內部分層業務如下：

(一) 教務處：秉承校長之命，辦理全校教務事項。

1. 教學兼設備組：掌理課程編排、學藝競賽、教學研究、教師進修、差假、教師調代課及缺補課之查核等事項；掌理教學設備計畫之擬定、用具之管理、保管等事項。
2. 註冊兼資訊組：掌理註冊、編班、轉學、學籍保管、各項獎助學金補助及成績考查等有關學籍事項；掌理電腦設備及區域網路之管理、保管等事項。

(二) 學生事務處：秉承校長之命，辦理全校學生事務事項。

1. 訓育組：掌理訓育計畫之擬定及辦理各項訓育等活動。
2. 生教兼體育組：掌理學生日常生活常規，辦理交通導護各項事項；掌理掌理學生體育活動、體格鍛鍊等事項。
3. 衛生組：掌理健康檢查，個人及環境衛生檢查、保健及重視校園環境之整理與美化等事項。

(三) 總務處：秉承校長之命，辦理全校總務事項。

1. 事務組：辦理校舍場地佈置及環境美化，監督校舍建築及整修，財物購買保管及分配等事項。
2. 文書兼出納組：辦理公文收發登記與典守學校印信，撰擬繕校及檔案保管等事項；辦理現金、票據、契約之保管等收支移轉等事項。

(四) 輔導室：秉承校長之命，辦理全校學生學習輔導、生活輔導、生涯輔導等事項。

臺北市地方教育發展基金 - 臺北市立至善國民中學

業務計畫及預算概要

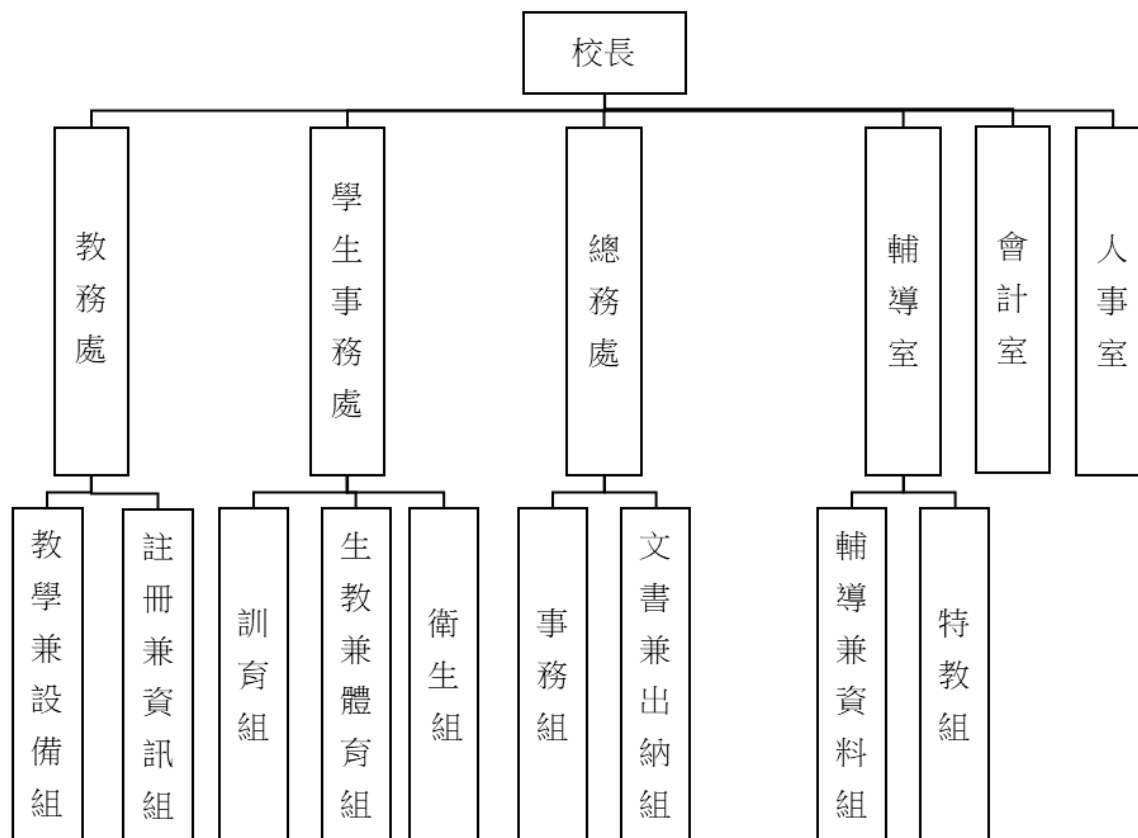
中華民國 112 年度

1.特教組：掌理擬訂特殊教育計畫章則、親師輔導諮詢、特教班甄選鑑別、實施各項診斷測驗、特教兒童追蹤輔導等事項。

2.輔導兼資料組：掌理學生個案建立、學習輔導、生活輔導、生涯輔導及兩性教育、親職教育等事項；掌理輔導資料搜集建檔、組訓愛心家長、實施測驗、社區人力整合、出版親職刊物等事項。

(五)會計室：秉承上級主計機關之監督與指導，並受校長之指揮，依法辦理歲計、會計、統計等事項。

(六)人事室：秉承上級人事機關之監督與指導，並受校長之指揮，依法辦理人事管理查核等事項。



四、基金歸類及屬性：

本校地方教育發展基金依據教育經費編列與管理法第 13 條規定設置，本基金為預算法第 4 條第 1 項第 2 款第 5 目所定之特別收入基金，以本府教育局為管理機關。

臺北市地方教育發展基金 - 臺北市立至善國民中學

業務計畫及預算概要

中華民國 112 年度

貳、業務計畫

一、基金來源：

單位：新臺幣千元

業務計畫	本年度預算數	實施內容
財產收入	152	本年度預計辦理財產報廢變賣之殘值收入、教職員工停車收入、校園場地開放收入等。
政府撥入收入	75,144	本年度預計由公庫撥入數。
其他收入	427	本年度預計收取各界捐款收入、光纖委外機房電費分攤及廠商履約逾期罰款等收入。

二、基金用途：

單位：新臺幣千元

業務計畫	本年度預算數	實施內容
國民教育計畫	71,169	本年度預計辦理教學事項為： 1. 各項教學、學生事務、圖書及輔導等業務。 2. 新購教具、圖書等各科教學設備，充實各科教材及用具。 3. 革新教學方法，提高教學效能。 4. 教師甄選業務、指定活動等項目。
一般行政管理計畫	870	本年度預計辦理事項為： 1. 綜理學校總務、人事、會計等業務。 2. 配合校務推動行政處室支援工作，進而增進校務運作。
建築及設備計畫	3,304	本年度預計辦理事項為： 1. 購置各學科教學課程所需教學設備。 2. 辦理校園大門停車場暨步道地坪整修工程。

臺北市地方教育發展基金 - 臺北市立至善國民中學
業務計畫及預算概要

中華民國 112 年度

參、預算概要

一、基金來源及用途之預計：

(一) 本年度基金來源：

財產處分收入 3 萬 2 千元、其他財產收入 12 萬元、公庫撥款收入 7,514 萬 4 千元、受贈收入 5 萬 8 千元、雜項收入 36 萬 9 千元，本年度基金來源 7,572 萬 3 千元，較上年度 7,365 萬 4 千元，增加 206 萬 9 千元，約 2.81%，主要係公庫撥款收入增編所致。

(二) 本年度基金用途：

國民教育計畫 7,116 萬 9 千元，一般行政管理計畫 87 萬元，建築及設備計畫 330 萬 4 千元，本年度基金用途 7,534 萬 3 千元，較上年度預算數 7,308 萬 9 千元，增加 225 萬 4 千元，約 3.08%，主要係人事費用增編所致。

二、基金餘絀之預計：

本年度基金來源及用途相抵後，賸餘 38 萬元，較上年度預算數賸餘 56 萬 5 千元，減少 18 萬 5 千元，備供以後年度財源。

三、現金流量之預計：

本年度業務活動淨現金流入 38 萬元。

四、補辦預算事項：詳補辦預算明細表

(一) 固定資產之建設改良擴充 39 萬 2 千元

1. 110 年度教育部補助執行強化校園安全防護工作計畫 4 萬 9 千元。
2. 110 年度教育局補助行動學習智慧教學計畫 6 萬元。
3. 111 年度為提升教學品質改善學校環境確實需要，且具急迫及必要性，由其他準備金項下支應 8 萬 2 千元。
4. 111 年度教育局補助學生自備載具(BYOD)到校學習設備 20 萬 1 千元。

臺北市地方教育發展基金 - 臺北市立至善國民中學

業務計畫及預算概要

中華民國 112 年度

肆、以前年度計畫實施成果概述：

一、前（110）年度計畫實施成果概述：

業務計畫	實施概況	實施成果
勞務收入	本年度預計辦理教師甄選報名費等收入。	本年度已收取教師甄選報名費 5 千元。
財產收入	本年度財產報廢變賣之殘值收入、校園場地開放收入等。	本年度已收取財產報廢變賣殘值收入 6 千元、校園場地開放收入 11 萬 9 千元等。
政府撥入收入	本年度預計由公庫撥入數。	本年度已收取公庫撥入數 7,474 萬 8 千元及教育部之補助計畫 105 萬 1 千元。
其他收入	本年度預計收取各界捐款收入、光纖委外機房電費分攤及廠商履約逾期罰款等收入。	本年度已接受各界捐款收入 1 萬 4 千元、光纖委外機房電費分攤及廠商履約逾期罰款等收入 34 萬元。
國民教育計畫	本年度預計辦理教學事項為： 1. 辦理各項教學、學生事務、圖書及輔導等業務。 2. 新購教具、圖書等各科教學設備，充實各科教材及用具。 3. 革新教學方法，提高教學效能。 4. 辦理教師甄選、指定活動等項目。	本年度辦理教學事項為： 1. 辦理各項教學、學生事務、圖書及輔導等業務。 2. 新購教具、圖書等各科教學設備，充實各科教材及用具暨各項教學活動之所需。 3. 發展學校特色課程，推動雙語及科技教育，增進教師專業能力，促進學生多元發展，提昇學生學習效能。 4. 辦理教師專業成長活動、教師甄選、推動閱讀、校慶、畢業典禮、夏令營、各項重大議題相關教育宣導、各項班際競賽活動等項目。
一般行政管理計畫	本年度預計辦理事項為： 1. 綜理學校總務、人事、會計等業務。 2. 配合校務推動行政處室	綜理學校總務、人事、會計等業務，並配合校務推動行政處室支援工作，進而增進校務運作，達成預

臺北市地方教育發展基金 - 臺北市立至善國民中學

業務計畫及預算概要

中華民國 112 年度

	支援工作，進而增進校務運作。	期目標。
建築及設備計畫	本年度預計辦理事項為： 1.購置各學科教學課程所需教學設備。 2.辦理活動中心地坪改善工程。 3.辦理活動中心音響投影系統更新工程。 4.辦理學校球場與跑道修繕工程(開口契約)。 5.辦理臺北市雙語課程學校建置雙語校園情境工程。 6.辦理校園樹木褐根病防治工程。	1. 購置各學科教學課程所需教學設備。 2. 辦理活動中心地坪改善工程。 3. 辦理活動中心音響投影系統更新工程。 4. 辦理學校球場與跑道修繕工程(開口契約)。 5. 辦理臺北市雙語課程學校建置雙語校園情境工程。 6. 辦理校園樹木褐根病防治工程。

二、上年度已過期間（111 年 1 月 1 日至 5 月 31 日止）計畫實施成果概述：

業務計畫	實施概況	實施成果
財產收入	本年度截至 5 月 31 日止預計辦理財產報廢變賣之殘值收入、教職員工停車收入、校園場地開放收入等。	本年度截至 5 月 31 日止已收取財產報廢變賣殘值收入 2 萬 2 千元、教職員工停車收入及校園場地開放等收入 7 萬 2 千元。
政府撥入收入	本年度截至 5 月 31 日止預計公庫撥入數。	本年度截至 5 月 31 日止已收取公庫撥入數 3,699 萬 3 千元及教育部之補助計畫 52 萬 6 千元。
其他收入	本年度截至 5 月 31 日止預計收取各界捐款收入、光纖委外機房電費分攤及廠商履約逾期罰款等收入。	本年度截至 5 月 31 日止已接受各界捐款收入 4 千元、光纖委外機房電費分攤及廠商履約逾期罰款等收入 11 萬 9 千元。
國民教育計畫	本年度截至 5 月 31 日止預計辦理教學事項為： 1. 辦理各項教學、學生事務、圖書及輔導等業務。 2. 新購教具、圖書等各科	本年度辦理教學事項為： 1.辦理各項教學、學生事務、圖書及輔導等業務。 2.新購教具、圖書等各科教學設備，充實各科教材及用

臺北市地方教育發展基金 - 臺北市立至善國民中學

業務計畫及預算概要

中華民國 112 年度

	<p>教學設備，充實各科教材及用具。</p> <p>3. 革新教學方法，提高教學效能。</p> <p>4. 辦理教師甄選、指定活動等項目。</p>	<p>具暨各項教學活動之所需。</p> <p>3. 配合108課綱之推動，落實素養導向之教學，發展學校特色課程，推動雙語及科技教育，以學生為中心，促進學生多元發展，提昇學生學習效能。</p> <p>4. 成立教師專業學習社群，辦理各項教師增能活動、教師甄選、推動閱讀、校慶、畢業典禮、夏令營、各項重大議題相關教育宣導、各項班際競賽活動等項目。</p>
一般行政管理計畫	<p>本年度截至 5 月 31 日止預計辦理事項為：</p> <p>1. 綜理學校總務、人事、會計等業務。</p> <p>2. 配合校務推動行政處室支援工作，進而增進校務運作。</p>	<p>持續辦理學校總務、人事、會計等業務，並配合校務推動行政處室支援工作，進而增進校務運作，以達成預期目標。</p>
建築及設備計畫	<p>本年度截至 5 月 31 日止預計辦理事項為：</p> <p>1. 購置各學科教學課程所需教學設備招標作業。</p> <p>2. 辦理校園籃排球場整修工程之建築師及工程招標作業。</p> <p>3. 辦理運動場域照明專案工程之建築師及工程招標作業。</p> <p>4. 辦理學校球場與跑道修繕工程(開口契約) 之建築師及工程招標作業。</p>	<p>1. 購置各學科教學課程所需教學設備招標作業。</p> <p>2. 辦理校園籃排球場整修工程之建築師及工程招標作業。</p> <p>3. 辦理運動場域照明專案工程之建築師及工程招標作業。</p> <p>4. 辦理學校球場與跑道修繕工程(開口契約) 之建築師及工程招標作業。</p>

臺北市地方教育發展基金－臺北市立至善國民中學

補辦預算明細表

中華民國112年度

單位：新臺幣元

項 目	金額	辦理年度	說 明
合計	392,000		
固定資產之建設改良擴充	392,000		
購置機械及設備	60,000	110	
平板電腦(10.2吋 64GB WIFI含皮套、觸控筆)	60,000		教育局補助行動學習智慧教學計畫，急需購置平板電腦，所需經費擬由教育局基金餘額支應。
購置雜項設備	49,000	110	
戶外感應式照明燈具	49,000		教育部補助執行強化校園安全防護工作計畫經費購置感應式照明設備1組，中央補助49,000元，學校自籌8,538元，所需經費擬由教育局代收代付支應。
購置機械及設備	102,000	111	
行動載具充電櫃(含架設與設定)	102,000		教育局補助學生自備載具(BYOD)到校學習實施計畫。
購置雜項設備	181,000	111	
載具收納置物櫃	99,000		教育局補助學生自備載具(BYOD)到校學習實施計畫。
工作台	82,000		為教學使用，確實需要辦理新購，且具急迫及必要性，所需經費擬由本校其他準備金支應。

備註：各基金依預算法第88條規定補辦預算，應確係不及編入年度預算，且因經營環境發生重大變遷或正常業務(含執行中央補助款項目)之確實需要，並經主管機關核轉本府核准先行辦理者；不具急迫性之事項，仍應儘可能納入預算辦理。

本 頁 空 白

預算主要表

臺北市地方教育發展基金－臺北市立至善國民中學

基金來源、用途及餘絀預計表

中華民國112年度

單位：新臺幣千元

前年度決算數	項 目	本年度預算數	上年度預算數	比較增減（－）
76,283	基金來源	75,723	73,654	2,069
5	勞務收入			
5	服務收入			
125	財產收入	152	152	
6	財產處分收入	32	32	
119	其他財產收入	120	120	
75,799	政府撥入收入	75,144	73,152	1,992
74,748	公庫撥款收入	75,144	73,152	1,992
1,051	政府其他撥入收入			
354	其他收入	427	350	77
13	受贈收入	58	58	
340	雜項收入	369	292	77
77,552	基金用途	75,343	73,089	2,254
69,261	國民教育計畫	71,169	68,292	2,877
755	一般行政管理計畫	870	879	-9
7,536	建築及設備計畫	3,304	3,918	-614
-1,269	本期賸餘(短絀)	380	565	-185
3,349	期初基金餘額	2,645	618	2,027
2,080	期末基金餘額	3,025	1,183	1,842

註：前年度決算數細數之和與總數或略有出入，係四捨五入關係，以下各表同。

臺北市地方教育發展基金－臺北市立至善國民中學

現金流量預計表

中華民國112年度

單位：新臺幣千元

項 目	本 預	年 算	度 數	說 明
業務活動之現金流量				
本期賸餘(短絀)			380	
業務活動之淨現金流入(流出)			380	
其他活動之現金流量				
其他活動之淨現金流入(流出)				
現金及約當現金之淨增(淨減)			380	
期初現金及約當現金			8,350	
期末現金及約當現金			8,730	

註：本表係採現金及約當現金基礎，包括現金及自投資日起3個月內到期或清償之債權證券。

預算明細表

臺北市地方教育發展基金－臺北市立至善國民中學

基金來源－財產處分收入明細表

中華民國112年度

單位：新臺幣元

科 目	單位	本 年 度 預 算 數			說 明
		數量 業務量	利(費)率	金 額	
合計				32,000	
財產處分收入	年	1	32,000	32,000	較上年度預算數32,000元，無增減。 廢舊物資變賣收入。

臺北市地方教育發展基金－臺北市立至善國民中學

基金來源－其他財產收入明細表

中華民國112年度

單位：新臺幣元

科 目	單位	本 年 度 預 算 數			說 明
		數量 業務量	利(費)率	金 額	
合計				120,000	
其他財產收入	年	1	120,000	120,000	較上年度預算數120,000元，無增減。 活動中心及操場開放使用收入(收支對列)。

臺北市地方教育發展基金－臺北市立至善國民中學

基金來源－公庫撥款收入明細表

中華民國112年度

單位：新臺幣元

科 目	單位	本 年 度 預 算 數			說 明
		數量 業務量	利(費)率	金 額	
合計				75,144,000	
公庫撥款收入	年	1	75,144,000	75,144,000	較上年度預算數73,152,000元，增加1,992,000元。 市府補助款。

臺北市地方教育發展基金－臺北市立至善國民中學

基金來源－受贈收入明細表

中華民國112年度

單位：新臺幣元

科 目	單位	本 年 度 預 算 數			說 明
		數量 業務量	利(費)率	金 額	
合計 受贈收入	年	1	58,000	58,000 58,000 58,000	較上年度預算數58,000元，無增減。 獎助學金專戶收入(收支對列)。

臺北市地方教育發展基金－臺北市立至善國民中學

基金來源－雜項收入明細表

中華民國112年度

單位：新臺幣元

科 目	單位	本 年 度 預 算 數			說 明
		數量 業務量	利(費)率	金 額	
合計				369,000	
雜項收入				369,000	較上年度預算數292,000元，增加77,000元。
	月	12	9,400	112,800	宿舍使用費收入。
	月	12	3,600	43,200	收回配住公有宿舍房屋津貼。
	年	1	56,000	56,000	光纖委外機房設置係酌付電費(收支對列)。
	年	1	157,000	157,000	圖說費等收入。

臺北市地方教育發展基金－臺北市立至善國民中學

基金用途－國民教育計畫明細表

中華民國112年度

單位：新臺幣元

前年度決算數	上年度預算數	科 目	本年度預算數	說 明
69,260,848	68,291,734	合 計	71,169,000	
65,848,430	65,112,734	用人費用	67,951,000	
34,863,516	34,380,000	正式員額薪資	34,932,000	較上年度預算數34,380,000元，增加552,000元。
32,904,636	32,628,000	職員薪金	33,180,000	
			27,024,000	教師24人薪金及教職員12人薪金(詳用人費用彙計表)(含教育部補助導師費108,000元及專任輔導教師640,000元)。
			4,140,000	教師4人薪金(詳用人費用彙計表)。
			2,016,000	教師3人薪金(詳用人費用彙計表)。
765,480	720,000	工員工資	720,000	工員2人工資(詳用人費用彙計表)。
1,193,400	1,032,000	警餉	1,032,000	校警2人薪金(詳用人費用彙計表)。
1,906,037	1,516,320	聘僱及兼職人員薪資	1,494,720	較上年度預算數1,516,320元，減少21,600元。
1,906,037	1,516,320	兼職人員酬金	1,494,720	
			316,800	教師代課鐘點費，本校編制教師總人數31人，按9分之1計，編列4人，每人220節，總節數4人*220節=880節，每節360元。
			748,800	補助調整教師授課鐘點費，26人每週2節*40週，每節360元(教育部補助)。
			74,880	補助調整授課鐘點費之外聘教師勞、健保及勞退費用(教育部補助)。
			86,400	補助調整授課特教教師鐘點費，3人每週2節*40週，每節360元(教育部補助款)。
			8,640	補助調整授課鐘點費之外聘教師勞、健保及勞退費用(教育部補助)。
			216,000	體育班教練鐘點費，600節*每節360元。
			43,200	實施雙語實驗課程協同教師鐘點費，120節*360元。
871,375	1,080,585	超時工作報酬	1,172,622	較上年度預算數1,080,585元，增加92,037元。
871,375	1,080,585	加班費	1,172,622	
			3,300	開放場地管理人員加班費(收支對列)。
			74,666	不休假出勤加班費。
			1,092,436	不休假出勤加班費。

臺北市地方教育發展基金－臺北市立至善國民中學

基金用途－國民教育計畫明細表

中華民國112年度

單位：新臺幣元

前年度 決算數	上年度 預算數	科 目	本 年 度 預 算 數	說 明
			2,220	教職員趕辦各項業務加班費(普通班級業務費)。
7,471,798	7,936,100	獎金	8,253,100	較上年度預算數7,936,100元，增加317,000元。
3,072,163	3,639,000	考績獎金	3,887,000	
			345,000	依考績法規定核發之獎金。
			336,000	依考績法規定核發之獎金。
			3,206,000	依考績法規定核發之獎金。
4,399,635	4,297,100	年終獎金	4,366,100	
			3,596,600	依規定於年節加發之獎金。
			252,000	依規定於年節加發之獎金。
			517,500	依規定於年節加發之獎金。
15,740,575	15,286,272	退休及卹償金	17,078,760	較上年度預算數15,286,272元，增加1,792,488元。
15,671,683	15,228,672	職員退休及離職金	17,021,160	
			421,200	提撥退撫基金。
			210,600	提撥退撫基金。
			13,452,000	退休人員月退休金，29人*33,000元*12月=11,484,000元；退休遺族月撫慰金，8人*20,500元*12月=1,968,000元；合計13,452,000元。
			2,937,360	提撥退撫基金。
68,892	57,600	工員退休及離職金	57,600	提撥勞工退休準備金。
4,995,129	4,913,457	福利費	5,019,798	較上年度預算數4,913,457元，增加106,341元。
3,490,519	3,044,520	分擔員工保險費	3,037,584	
			2,520,660	分擔公保、勞保、健保費。
			346,680	分擔公保、勞保、健保費。
			170,244	分擔公保、勞保、健保費。
92,154	126,500	傷病醫藥費	165,100	
			112,000	教職員健康檢查費，7人*16,000元。
			49,500	教職員健康檢查費，11人*4,500元。
			3,600	職業安全衛生健康檢查經費，3人*1,200元。
351,042	392,700	員工通勤交通費	391,692	

臺北市地方教育發展基金－臺北市立至善國民中學

基金用途－國民教育計畫明細表

中華民國112年度

單位：新臺幣元

前年度 決算數	上年度 預算數	科 目	本 年 度 預 算 數	說 明
			52,920	教師兼行政人員上下班交通費，7人*12月*630元。
			20,160	教師上下班交通費，2人*10月*1,008元。
			37,800	教師上下班交通費，3人*10月*1,260元。
			45,360	教師兼行政人員上下班交通費，3人*12月*1,260元。
			23,520	教師上下班交通費，2人*10月*1,176元。
			12,600	教師上下班交通費，2人*10月*630元。
			12,600	運動教練上下班交通費，1人*10月*1,260元。
			44,100	教師上下班交通費，7人*10月*630元。
			83,160	員工上下班交通費，11人*12月*630元。
			45,360	員工上下班交通費，3人*12月*1,260元。
			14,112	員工上下班交通費，1人*12月*1,176元。
1,061,414	1,349,737	其他福利費	1,425,422	
			16,000	休假旅遊補助費。
			6,000	退休人員三節慰問金，1人*6,000元。
			130,520	結婚補助費，2人*2月*32,630元。
			379,800	喪葬補助費，2人*5月*37,980元。
			461,102	子女教育補助費。
			432,000	休假旅遊補助費。
1,720,345	1,618,000	服務費用	1,592,000	
387,545	418,555	水電費	409,912	較上年度預算數418,555元，減少8,643元。
317,111	373,000	工作場所電費	340,000	
			131,032	學生在校作息時間內使用冷氣設備電費，11班*11,912元(新增)。
			152,968	電費基本費。
			56,000	光纖委外機房設置係酌付電費(收支對列)。
70,434	45,555	工作場所水費	69,912	水費基本費。
49,758	75,880	旅運費	94,680	較上年度預算數75,880元，增加18,800元。
46,450	34,740	國內旅費	34,740	
			27,900	校外教學隨隊人員出差旅費，6人*3天*1,550元。
			640	因公市外出差旅費(普通班級業務費)。

臺北市地方教育發展基金－臺北市立至善國民中學

基金用途－國民教育計畫明細表

中華民國112年度

單位：新臺幣元

前年度 決算數	上年度 預算數	科 目	本 年 度 預 算 數	說 明
			6,200	教職員工因公出差旅費。
	1,140	貨物運費	1,140	參加各種體育活動等物品搬運費(普通班級業務費)。
3,308	40,000	其他旅運費	58,800	
			48,800	辦理雙語實驗課程相關活動所需車資或物品搬運費。
			10,000	國民教育輔導團研習活動外勤車資。
67,773	72,100	印刷裝訂與廣告費	44,100	較上年度預算數72,100元，減少28,000元。
67,773	72,100	印刷及裝訂費	44,100	
			22,000	辦理雙語實驗課程相關教學活動宣傳資料暨相關成果資料印刷裝訂等費用。
			17,100	運動會、校慶及畢業典禮請柬、邀請卡、今日至善印刷費。
			5,000	活化教學印刷費。
561,937	578,457	修理保養及保固費	582,300	較上年度預算數578,457元，增加3,843元。
402,587	447,700	一般房屋修護費	447,700	
			341,000	公用房舍及其他建築經常修理費，2學期*170,500元(建物31年以上，窳陋地區及老舊學校增列5%)。
			106,700	開放場地及房舍修護費(收支對列)。
19,430	30,757	機械及設備修護費	14,600	
			14,600	電腦設備維護費(電腦專案計畫)。
139,920	100,000	雜項設備修護費	120,000	
			100,000	各項公務設備器材之保養修護，2學期*50,000元(建物31年以上，窳陋地區及老舊學校增列5%)。
			20,000	冷氣設備維護費，10班*2,000元(新增)。
95,012	95,728	一般服務費	95,728	較上年度預算數95,728元，無增減。
1,012	1,728	佣金、匯費、經理費及手續費	1,728	委託超商代收學雜費手續費，144人*2學期*6元。
94,000	94,000	體育活動費	94,000	
			44,000	文康活動費，本校編列普通班教師22人，每人編列2,000元。
			6,000	文康活動費，本校編列特殊班教師3人，每人編列2,000元。

臺北市地方教育發展基金－臺北市立至善國民中學

基金用途－國民教育計畫明細表

中華民國112年度

單位：新臺幣元

前年度 決算數	上年度 預算數	科 目	本 年 度 預 算 數	說 明
			12,000	文康活動費，本校編列體育班教師6人，每人編列2,000元。
			32,000	文康活動費，本校編列職員14人、工員2人，合計16人，每人編列2,000元。
558,320	377,280	專業服務費	365,280	較上年度預算數377,280元，減少12,000元。
545,520	340,080	講課鐘點、稿費、出席審查及查詢費	328,080	
			56,000	分組活動外聘鐘點費，28節*2,000元。
			8,000	活化教學外聘講座鐘點費，4節*2,000元。
			8,000	活化教學內聘講座鐘點費，8節*1,000元。
			10,000	學生輔導活動專家學者出席費，4人次*2,500元。
			18,000	學生輔導活動宣導研習外聘講座鐘點費，9節*2,000元。
			4,000	身障班訓練外聘講座鐘點費，2節*2,000元(特教班業務費)。
			7,200	教材編輯費，1班*12月*600元。
			18,000	國民教育輔導團研習活動外聘講座鐘點費，12節*1,500元。
			8,000	國民教育輔導團研習活動，內聘講座鐘點費8節*1000元。
			2,000	技職教育、免試及十二年國教校園宣導外聘講座鐘點費，1節*2,000元。
			18,000	辦理雙語實驗課程相關活動、研習等外聘講座鐘點費，12節*1,500元。
			5,000	辦理雙語實驗課程相關活動、研習等專家學者諮詢出席費，2人次*2,500元(新增)。
			60,000	辦理雙語實驗課程相關活動、研習等外聘講座鐘點費，30節*2,000元。
			5,000	辦理雙語實驗課程相關活動、研習等內聘講座鐘點費，5節*1,000元。
			12,000	國中冬夏令營活動外聘講座鐘點費，6節*2,000元。
			28,800	課後社團活動指導教師鐘點費，80節*360元。

臺北市地方教育發展基金－臺北市立至善國民中學

基金用途－國民教育計畫明細表

中華民國112年度

單位：新臺幣元

前年度決算數	上年度預算數	科 目	本 年 度 預 算 數	說 明
			10,000	性別平等事件諮詢會議專家學者出席費，4人次*2,500元。
			6,000	性別平等教育宣導活動外聘講座鐘點費，3節*2,000元。
			2,880	性別平等教育宣導活動內聘講座鐘點費，8節*360元。
			26,000	教師專業成長外聘講師鐘點費，13節*2,000元。
			4,000	國中適性入學宣導外聘講座鐘點費，2節*2000元(教育部補助2,000元)。
			6,000	國中生涯發展教育外聘講座鐘點費，3節*2,000元。
			5,200	國中生涯發展教育外聘教師鐘點費，13節*400元。
12,800	15,600	委託檢驗(定)試驗認證費	15,600	
			12,000	消防安全檢測費及建築物安全檢查費(班級業務費)。
			3,600	飲水機水質檢驗費，3臺*1,200元。
	21,600	其他專業服務費	21,600	游泳池水電清潔維護費，3班*7,200元。
1,088,769	850,000	材料及用品費	824,000	
505,482	180,640	使用材料費	135,940	較上年度預算數180,640元，減少44,700元。
505,482	180,640	設備零件	135,940	
			3,200	身障班教學所需用具，2學期*1,600元(特教班業務費)。
			2,500	新購特教班教學教具(特教班設備費移列)。
			18,000	新購自行車(前後V式煞車組及反光防滑摺疊踏板)，6臺*3,000元(學務處)(班級設備費移列)(新增)。
			14,440	新購教學教具-各教學領域(班級設備費移列)。
			37,800	電腦設備維護及管理費，6班*6,300元。
			15,000	小田園農具、澆水器具、水桶、小圓鋤及鋤頭等園藝用品。
			5,000	綠屋頂計畫澆灌設備及防護設備等。
			40,000	辦理雙語實驗課程相關活動、研習所需圖書、教學設備(10,000元以下)、教學活動材

臺北市地方教育發展基金－臺北市立至善國民中學

基金用途－國民教育計畫明細表

中華民國112年度

單位：新臺幣元

前年度 決算數	上年度 預算數	科 目	本 年 度 預 算 數	說 明
583,287	669,360	用品消耗	688,060	料等。 較上年度預算數669,360元，增加18,700元。
5,000	27,850	辦公(事務)用品	20,850	
			3,000	國中冬夏令營活動文具、紙張等用品費。
			2,000	性別平等教育宣導活動文具用品、紙張等。
			4,000	教師專業成長用文具用品、紙張及碳粉等。
			8,000	辦理雙語實驗課程相關活動、研習所需辦公事務用品與文具紙張等。
			3,850	國民教育輔導團研習活動會議雜支等費用。
69,855	54,000	報章雜誌	54,000	
			12,000	輔導活動印製輔導刊物。
			42,000	新購圖書(班級設備費移列)。
22,260		服裝		
12,805	15,000	醫療用品(非醫療院所使用)	15,000	健康中心藥品。
473,367	572,510	其他用品消耗	598,210	
			30,000	辦理雙語實驗課程相關活動學生獎品、茶水、電池、情境佈置、戶外教學門票等雜支。
			70,000	辦理雙語實驗課程相關會議或活動研習逾時誤餐餐盒費用，700人次*100元。
			50,000	綠屋頂計畫植栽,病蟲害防治用藥等。
			40,000	小田園肥料、培養土、盆器、種子、樹苗及教具製作、烹飪體驗等相關器材。
			4,120	性別平等教育宣導活動茶水、場地佈置等。
			1,200	國中社團活動所需材料費，2學期*600元。
			25,000	國中冬夏令營飲用水、手冊、獎品等。
			4,150	國民教育輔導團研習活動文具紙張等費用。
			6,000	國民教育輔導團研習活動逾時誤餐餐盒費用，60人次*100元。
			198,000	體育班球具等。

臺北市地方教育發展基金－臺北市立至善國民中學

基金用途－國民教育計畫明細表

中華民國112年度

單位：新臺幣元

前年度 決算數	上年度 預算數	科 目	本 年 度 預 算 數	說 明
			13,820	特教班教學材料費，1班*13,820元。
			10,000	活化教學教學設備及活動材料。
			8,000	活化教學逾時誤餐餐盒費用，80人次*100元。
			4,400	學生輔導活動適性評量測驗用品費。
			5,600	學生輔導活動研習工作及參加人員逾時誤餐餐盒費用，56人次*100元。
			21,500	運動會及校慶場地佈置費用等。
			4,700	運動會、校慶逾時誤餐餐盒費用，47人次*100元。
			82,920	普通班級教學材料費，6班*13,820元。
			8,300	消毒水及衛生清潔用品，2學期*4,150元(普通班級業務費)。
			10,500	專用垃圾袋費用，2學期*5,250元(普通班級業務費)。
42,100	5,000	租金、償債、利息及相關手續費	5,000	
37,300		交通及運輸設備租金		
37,300		車租		
4,800	5,000	雜項設備租金	5,000	較上年度預算數5,000元，無增減。
4,800	5,000	雜項設備租金	5,000	
			4,800	電錶月租費，12月*400元(普通班級業務費)。
			200	配合預算編列至千元，增列進位數200元。
434,815	516,000	會費、捐助、補助、分攤、照護、救濟與交流活動費	597,000	
34,900	86,000	捐助、補助與獎助	86,000	較上年度預算數86,000元，無增減。
34,900	86,000	獎助學員生給與	86,000	
			18,000	優秀學生獎學金，9班*2學期* 1,000元。
			58,000	學生獎助學金(收支對列)。
			10,000	教育關懷獎每校推薦1名學生獎助金。
399,915	430,000	補貼、獎勵、慰問、照護與救濟	511,000	較上年度預算數430,000元，增加81,000元。
26,283	31,800	獎勵費用	31,800	
			28,200	敬師獎勵活動費，47人*600元。

臺北市地方教育發展基金－臺北市立至善國民中學

基金用途－國民教育計畫明細表

中華民國112年度

單位：新臺幣元

前年度 決算數	上年度 預算數	科 目	本 年 度 預 算 數	說 明
			3,600	依「臺北市公立高級中等以下學校獎勵教師獎金發給要點」發放之獎勵，1人*1年*3600元(普通班級業務費)。
373,632	398,200	其他補貼、獎勵、慰問、 照護與救濟	479,200	
			265	配合預算編列至千元，增列進位數265元。
			37,700	弱勢學生教科書補助費用，29人*1,300元。
			171,875	清寒學生餐費補助，25人*125日*55元。
			130,000	清寒學生寒暑假增列餐費補助，25人*80日*65元(新增)。
			139,360	補助學校午餐使用有機蔬菜或有機米計畫，134人*40週*26元。
126,389	190,000	其他	200,000	
126,389	190,000	其他支出	200,000	較上年度預算數190,000元，增加10,000元。
126,389	190,000	其他	200,000	
			11,000	班級自治費，110人*2學期*50元。
			10,000	開放場地雜支(收支對列)。
			3,100	運動會、校慶獎狀、獎品費用等。
			10,000	退休人員紀念品，2人*5,000元。
			9,000	支援領域活化教學及班級經營費用，6班*1,500元。
			100,000	體育班參加比賽費用等。
			50,400	執行學生路隊安全導護費及導護志工保險費，2人*40週*10次*63元。
			6,500	童軍教育活動費用。

臺北市地方教育發展基金－臺北市立至善國民中學

基金用途－一般行政管理計畫明細表

中華民國112年度

單位：新臺幣元

前年度 決算數	上年度 預算數	科 目	本 年 度 預 算 數	說 明
754,762	879,266	合 計	870,000	
	30,266	用人費用	30,000	
	30,266	超時工作報酬	30,000	較上年度預算數30,266元，減少266元。
	30,266	加班費	30,000	天然災害等學校留守人員加班費(由統籌業務費移列)。
572,523	644,000	服務費用	644,000	
36,242	40,000	郵電費	40,000	較上年度預算數40,000元，無增減。
36,242	40,000	電話費	40,000	校園安全保全專線電話費用等。
6,511	12,400	旅運費	12,400	較上年度預算數12,400元，無增減。
6,511	12,400	國內旅費	12,400	教職員工(聯絡員)短程車資(統籌業務費)。
40,000	40,000	一般服務費	40,000	較上年度預算數40,000元，無增減。
40,000	40,000	外包費	40,000	消化超額職工1人(技工、工友)業務外包費。
417,770	479,600	專業服務費	479,600	較上年度預算數479,600元，無增減。
417,770	479,600	其他專業服務費	479,600	校園安全機械定點、機動巡邏等保全費用。
72,000	72,000	公共關係費	72,000	較上年度預算數72,000元，無增減。
72,000	72,000	公共關係費	72,000	校長特別費，12月*6,000元。
180,939	204,000	材料及用品費	195,000	
180,939	204,000	用品消耗	195,000	較上年度預算數204,000元，減少9,000元。
149,789	189,500	辦公(事務)用品	188,900	
			188,800	統籌業務費計算如下：普通班6班、體育班3班，未達15班依15班計列，1,290元*15班*12月=232,200元，除依實際需求移列加班費30,000元、教職員工因公外出洽辦公務或辦理活動短程車資12,400元及護理師公會會費1,000元外，其餘如列數。
			100	配合預算編列至千元，增列進位數100元。
6,200	14,500	服裝	6,100	
			2,200	校警皮鞋，2人*1雙*1,100元。
			800	校警服裝配備，2人*400元。
			100	校警襪子，2人*1雙*50元。
			3,000	校警夏服(成立第38年)，2人*1套*1,500元。
24,950		醫療用品(非醫療院所使用)		

臺北市地方教育發展基金－臺北市立至善國民中學

基金用途－一般行政管理計畫明細表

中華民國112年度

單位：新臺幣元

前年度 決算數	上年度 預算數	科 目	本 年 度 預 算 數	說 明
300		稅捐及規費(強制費)		
300		規費		
300		行政規費與強制費		
1,000	1,000	會費、捐助、補助、分攤、照 護、救濟與交流活動費	1,000	
1,000	1,000	會費	1,000	較上年度預算數1,000元，無增減。
1,000	1,000	職業團體會費	1,000	護理師1人公會會費(統籌業務費)。

臺北市地方教育發展基金－臺北市立至善國民中學

基金用途－建築及設備計畫明細表

中華民國112年度

單位：新臺幣元

前年度 決算數	上年度 預算數	科 目	本 年 度 預 算 數	說 明
7,536,008	3,918,000	合計	3,304,000	
7,536,008	3,918,000	購建固定資產、無形資產及非理財 目的之長期投資	3,304,000	
1,081,692	1,412,000	購建固定資產	721,000	
1,081,692	1,412,000	一般建築及設備計畫	721,000	
		班級設備	345,000	
		購置機械及設備	136,700	
			90,000	新購移動式觸控顯示器1組(教務處)。
			46,700	新購電動割草、修枝、鏈鋸三用機1臺(總務處)。
		購置交通及運輸設備	16,000	
			16,000	新購自行車(8段變速160mm前後碟煞)1臺(學務處)。
		購置雜項設備	192,300	
			50,000	新購桌球桌1臺(學務處)。
			27,000	汰換防火保險櫃1臺(總務處)。
			39,000	新購變頻式冷氣機7.1KW1臺(總務處)。
			35,000	新購繪馬(H220*W210)1座(輔導室)。
			41,300	汰換辦公桌(黑檀木製、雙邊抽屜、H81*W175*D90)1張(校長室)。
		特殊班設備	13,500	
		購置機械及設備	13,500	
			13,500	新購switch遊戲主機(含遊戲片)1臺(輔導室)。
		資訊設備	362,500	
		購置機械及設備	362,500	
			178,500	汰換桌上型電腦(含顯示器)，7部*25,500元(電腦專案計畫)。
			51,000	汰換筆記型電腦，2部*25,500元(電腦專案計畫)。
			73,000	汰換網路及資訊周邊設備(電腦專案計畫)。
			60,000	汰換平板電腦，5部*12,000元

臺北市地方教育發展基金－臺北市立至善國民中學

基金用途－建築及設備計畫明細表

中華民國112年度

單位：新臺幣元

前年度 決算數	上年度 預算數	科 目	本 年 度 預 算 數	說 明
				(電腦專案計畫)。
1,081,692	1,412,000	校園設備		
615,000	419,100	購置機械及設備		
148,359		購置交通及運輸設備		
318,333	992,900	購置雜項設備		
36,000	36,000	購置無形資產	36,000	
36,000	36,000	一般建築及設備計畫	36,000	
36,000	36,000	資訊設備	36,000	
36,000	36,000	購置電腦軟體	36,000	
			36,000	電腦教學軟體費(電腦專案計畫)。
6,418,316	2,470,000	遞延支出	2,547,000	
6,418,316	2,470,000	一般建築及設備計畫	2,547,000	
		校園大門停車場暨步道地 坪整修工程	2,547,000	
		其他遞延支出	2,547,000	
			2,330,450	一、施工費。
			170,123	二、委託技術服務費(總包價 法)
			46,427	三、工程管理費(按施工費約 2%提列)。
6,418,316	2,470,000	校園整修工程		
2,004,822		遞延修繕房屋建築支出		
4,413,494	2,470,000	其他遞延支出		

預算參考表

臺北市地方教育發展基金－臺北市立至善國民中學

預計平衡表

中華民國112年12月31日

單位：新臺幣千元

110年(前年) 12月31日 決算數	科 目	112年12月31日 預計數	111年12月31日 預計數	比較增減(-)
1,234,359	資產合計	1,235,304	1,234,924	380
1,234,359	資產	1,235,304	1,234,924	380
7,785	流動資產	8,730	8,350	380
7,785	現金	8,730	8,350	380
7,785	銀行存款	8,730	8,350	380
3,885	投資、長期應收款項、貸墊款及準備金	3,885	3,885	
3,885	準備金	3,885	3,885	
3,202	退休及離職準備金	3,202	3,202	
683	其他準備金	683	683	
1,222,690	其他資產	1,222,690	1,222,690	
1,222,690	什項資產	1,222,690	1,222,690	
213	暫付及待結轉帳項	213	213	
1,222,477	代管資產	1,222,477	1,222,477	
1,234,359	負債及基金餘額合計	1,235,304	1,234,924	380
1,232,279	負債	1,232,279	1,232,279	
5,455	流動負債	5,455	5,455	
5,455	應付款項	5,455	5,455	
1,904	應付代收款	1,904	1,904	
178	應付費用	178	178	
3,373	應付工程款	3,373	3,373	
1,226,824	其他負債	1,226,824	1,226,824	
1,226,824	什項負債	1,226,824	1,226,824	
968	存入保證金	968	968	
3,202	應付退休及離職金	3,202	3,202	
1,222,477	應付代管資產	1,222,477	1,222,477	
177	暫收及待結轉帳項	177	177	
2,080	基金餘額	3,025	2,645	380
2,080	基金餘額	3,025	2,645	380
2,080	基金餘額	3,025	2,645	380
2,080	累積餘額	3,025	2,645	380

註：1.信託代理與保證資產(負債)前年度決算數0元，上年度預計數0元，本年度預計數0元。2.或有資產(負債)0元。3.本基金自93年度起，本固定項目分開原則，將屬長期固定帳項，包括固定資產6,551,000元、無形資產162,591元及長期債務0元等，另立帳類管理，未納入本表。

臺北市地方教育發展基金

各項費用

中華民國

前年度 決算數	上年度 預算數	計畫別		合計	國民教育計畫
		用途別科目			
77,551,618	73,089,000	合計		75,343,000	71,169,000
65,848,430	65,143,000	用人費用		67,981,000	67,951,000
34,863,516	34,380,000	正式員額薪資		34,932,000	34,932,000
32,904,636	32,628,000	職員薪金		33,180,000	33,180,000
765,480	720,000	工員工資		720,000	720,000
1,193,400	1,032,000	警餉		1,032,000	1,032,000
1,906,037	1,516,320	聘僱及兼職人員薪資		1,494,720	1,494,720
1,906,037	1,516,320	兼職人員酬金		1,494,720	1,494,720
871,375	1,110,851	超時工作報酬		1,202,622	1,172,622
871,375	1,110,851	加班費		1,202,622	1,172,622
7,471,798	7,936,100	獎金		8,253,100	8,253,100
3,072,163	3,639,000	考績獎金		3,887,000	3,887,000
4,399,635	4,297,100	年終獎金		4,366,100	4,366,100
15,740,575	15,286,272	退休及卹償金		17,078,760	17,078,760
15,671,683	15,228,672	職員退休及離職金		17,021,160	17,021,160
68,892	57,600	工員退休及離職金		57,600	57,600
4,995,129	4,913,457	福利費		5,019,798	5,019,798
3,490,519	3,044,520	分擔員工保險費		3,037,584	3,037,584
92,154	126,500	傷病醫藥費		165,100	165,100
351,042	392,700	員工通勤交通費		391,692	391,692
1,061,414	1,349,737	其他福利費		1,425,422	1,425,422
2,292,868	2,262,000	服務費用		2,236,000	1,592,000
387,545	418,555	水電費		409,912	409,912
317,111	373,000	工作場所電費		340,000	340,000
70,434	45,555	工作場所水費		69,912	69,912
36,242	40,000	郵電費		40,000	
36,242	40,000	電話費		40,000	
56,269	88,280	旅運費		107,080	94,680
52,961	47,140	國內旅費		47,140	34,740
	1,140	貨物運費		1,140	1,140
3,308	40,000	其他旅運費		58,800	58,800

一 臺北市立至善國民中學

彙計表

112年度

單位：新臺幣元

一般行政管理計畫	建築及設備計畫				
870,000	3,304,000				
30,000					

臺北市地方教育發展基金

各項費用

中華民國

前年度 決算數	上年度 預算數	計畫別		合計	國民教育計畫
		用途別科目			
67,773	72,100	印刷裝訂與廣告費		44,100	44,100
67,773	72,100	印刷及裝訂費		44,100	44,100
561,937	578,457	修理保養及保固費		582,300	582,300
402,587	447,700	一般房屋修護費		447,700	447,700
19,430	30,757	機械及設備修護費		14,600	14,600
139,920	100,000	雜項設備修護費		120,000	120,000
135,012	135,728	一般服務費		135,728	95,728
1,012	1,728	佣金、匯費、經理費及手續費		1,728	1,728
40,000	40,000	外包費		40,000	
94,000	94,000	體育活動費		94,000	94,000
976,090	856,880	專業服務費		844,880	365,280
545,520	340,080	講課鐘點、稿費、出席審查及查詢費		328,080	328,080
12,800	15,600	委託檢驗(定)試驗認證費		15,600	15,600
417,770	501,200	其他專業服務費		501,200	21,600
72,000	72,000	公共關係費		72,000	
72,000	72,000	公共關係費		72,000	
1,269,708	1,054,000	材料及用品費		1,019,000	824,000
505,482	180,640	使用材料費		135,940	135,940
505,482	180,640	設備零件		135,940	135,940
764,226	873,360	用品消耗		883,060	688,060
154,789	217,350	辦公(事務)用品		209,750	20,850
69,855	54,000	報章雜誌		54,000	54,000
28,460	14,500	服裝		6,100	
37,755	15,000	醫療用品(非醫療院所使用)		15,000	15,000
473,367	572,510	其他用品消耗		598,210	598,210
42,100	5,000	租金、償債、利息及相關手續費		5,000	5,000
37,300		交通及運輸設備租金			
37,300		車租			
4,800	5,000	雜項設備租金		5,000	5,000
4,800	5,000	雜項設備租金		5,000	5,000
7,536,008	3,918,000	購建固定資產、無形資產及非理財目的之長期投資		3,304,000	

一 臺北市立至善國民中學

彙計表

112年度

單位：新臺幣元

一般行政管理計畫	建築及設備計畫				
<p>40,000</p> <p>40,000</p> <p>479,600</p> <p>479,600</p> <p>72,000</p> <p>72,000</p> <p>195,000</p> <p>195,000</p> <p>188,900</p> <p>6,100</p>	<p>3,304,000</p>				

臺北市地方教育發展基金

各項費用

中華民國

前年度 決算數	上年度 預算數	計畫別 用途別科目	合計	國民教育計畫
1,081,692	1,412,000	購建固定資產	721,000	
615,000	419,100	購置機械及設備	512,700	
148,359		購置交通及運輸設備	16,000	
318,333	992,900	購置雜項設備	192,300	
36,000	36,000	購置無形資產	36,000	
36,000	36,000	購置電腦軟體	36,000	
6,418,316	2,470,000	遞延支出	2,547,000	
2,004,822		遞延修繕房屋建築支出		
4,413,494	2,470,000	其他遞延支出	2,547,000	
300		稅捐及規費(強制費)		
300		規費		
300		行政規費與強制費		
435,815	517,000	會費、捐助、補助、分攤、照護、救濟 與交流活動費	598,000	597,000
1,000	1,000	會費	1,000	
1,000	1,000	職業團體會費	1,000	
34,900	86,000	捐助、補助與獎助	86,000	86,000
34,900	86,000	獎助學員生給與	86,000	86,000
399,915	430,000	補貼、獎勵、慰問、照護與救濟	511,000	511,000
26,283	31,800	獎勵費用	31,800	31,800
373,632	398,200	其他補貼、獎勵、慰問、照護與救濟	479,200	479,200
126,389	190,000	其他	200,000	200,000
126,389	190,000	其他支出	200,000	200,000
126,389	190,000	其他	200,000	200,000

一 臺北市立至善國民中學

彙計表

112年度

單位：新臺幣元

一般行政管理計畫	建築及設備計畫				
	721,000				
	512,700				
	16,000				
	192,300				
	36,000				
	36,000				
	2,547,000				
	2,547,000				
1,000					
1,000					
1,000					

臺北市地方教育發展基金－臺北市立至善國民中學

員工人數彙計表

中華民國112年度

單位：人

計 畫 及 項 目	上年度最高可 進用員額數	本年度 增減(-)數	本年度最高可 進用員額數	說 明
合計	47		47	
國民教育計畫部分	47		47	
職員	43		43	
駐衛警	2		2	
工友	2		2	

註：1.本表約僱、聘用係指奉准有案之約聘僱人員。

2.外包費編列辦理消化超額職工(技工、工友)業務外包費，計4萬元。

本 頁 空 白

臺北市地方教育發展基金

用人費用

中華民國

計畫及項目	合計	正式 員額 薪資	聘僱 人員 薪資	超時 工作 報酬	津貼	獎 金		
						年終獎金	考績獎金	其他
合計	67,981,000	34,932,000		1,202,622		4,366,100	3,887,000	
國民教育計畫	67,951,000	34,932,000		1,172,622		4,366,100	3,887,000	
正式人員	52,998,280	34,932,000		1,172,622		4,366,100	3,887,000	
兼任人員	1,494,720							
其他人員	13,458,000							
一般行政管理計畫	30,000			30,000				
正式人員	30,000			30,000				

註：1.本表兼任人員用人費用，係學校教職員兼課或請假代課鐘點費。2.外包費編列辦理消化超額職工(技工、工友)業務外包費，計4萬元。

—臺北市立至善國民中學

彙計表

112年度

單位：新臺幣元

退休及卹償金		資遣費	福 利 費					提繳費	兼任 人員 用人 費用
退休金	卹償金		分擔 保險費	傷病 醫藥費	提撥 福利金	員工通勤 交通費	其他		
17,078,760			3,037,584	165,100		391,692	1,425,422		1,494,720
17,078,760			3,037,584	165,100		391,692	1,425,422		1,494,720
3,626,760			3,037,584	165,100		391,692	1,419,422		1,494,720
13,452,000							6,000		

臺北市地方教育發展基金－臺北市立至善國民中學

單位（或計畫）成本分析表

中華民國112年度

單位：新臺幣千元

計畫別	單位	單位成本(元)或 平均利(費)率	數量	預算數	說明
合計				75,343	
國民教育計畫				71,169	
一般行政管理計畫				870	
建築及設備計畫				3,304	

臺北市地方教育發展基金－臺北市立至善國民中學

5年來主要業務計畫分析表

中華民國112年度

單位：新臺幣千元

年度及項目	單位	數量	單位成本(元)或 平均利(費)率	金額	說明
(本)年度預算數					
國民教育計畫				71,169	
(上)年度預算數					
國民教育計畫				68,292	
(前)年度決算數					
國民教育計畫				69,261	
(109)年度決算數					
國民教育計畫				52,586	
(108)年度決算數					
國民教育計畫				50,397	

臺北市地方教育發展基金－臺北市立至善國民中學

資本資產明細表

中華民國112年度

單位：新臺幣千元

項 目	取得成本 (期初餘額)	以前年度 累計折舊/ 長期投資 評 價	本 年 度 變 動				本年度累計折 舊/長期投資 評價變動數	期末餘額	
			增加		減少				主要增減 原因說明
			金額	類型	金額	類型			
合計	34,050	25,225	757		36		2,832	6,714	
土地改良物	7,206	6,127					828	251	
房屋及建築	643	636						6	
機械及設備	17,468	12,542	513	增置			1,555	3,884	
交通及運輸 設備	932	741	16	增置			68	139	
雜項設備	7,639	5,180	192	增置			381	2,270	
電腦軟體	163		36	增置	36	無形資 產攤銷		163	