

中華民國 111 年度 4-0501303

臺北市總預算案

臺北市政府教育局主管

臺北市地方教育發展基金

臺北市立至善國民中學附屬單位預算之分預算

(特別收入基金)

臺北市立至善國民中學編

# 臺北市地方教育發展基金－臺北市立至善國民中學

## 目次

中華民國111年度

一、財務摘要 .....	第 1 頁
二、業務計畫及預算概要 .....	第 3 -10 頁
三、預算主要表	
(一) 基金來源、用途及餘絀預計表 .....	第 11 頁
(二) 現金流量預計表 .....	第 12 頁
四、預算明細表	
(一) 基金來源－財產處分收入明細表 .....	第 13 頁
(二) 基金來源－其他財產收入明細表 .....	第 14 頁
(三) 基金來源－公庫撥款收入明細表 .....	第 15 頁
(四) 基金來源－受贈收入明細表 .....	第 16 頁
(五) 基金來源－雜項收入明細表 .....	第 17 頁
(六) 基金用途－國民教育計畫明細表 .....	第 18 -26 頁
(七) 基金用途－一般行政管理計畫明細表 .....	第 27 -28 頁
(八) 基金用途－建築及設備計畫明細表 .....	第 29 -30 頁
五、預算參考表	
(一) 預計平衡表 .....	第 31 頁
(二) 各項費用彙計表 .....	第 32 -37 頁
(三) 員工人數彙計表 .....	第 38 頁
(四) 用人費用彙計表 .....	第 40 -43 頁
(五) 單位（或計畫）成本分析表 .....	第 44 頁
(六) 5年來主要業務計畫分析表 .....	第 45 頁
(七) 資本資產明細表 .....	第 46 頁



# 臺北市地方教育發展基金－臺北市立至善國民中學

## 財務摘要

中華民國111年度

單位：新臺幣千元

項 目	本 年 度	上 年 度	比較增減數	%
經營成績：				
基金來源	73,654	67,945	5,709	8.40
基金用途	73,089	70,676	2,413	3.41
賸餘(短絀)	565	-2,731	3,296	--
餘絀情形：				
基金餘額	1,183	618	565	91.42
現金流量(註)：				
現金及約當現金之淨增 (減)	565	-2,731	3,296	--

附註：現金流量係採現金及約當現金基礎，包括現金及自投資日起3個月內到期或清償之債權證券。

本 頁 空 白

# 業務計畫及預算概要

# 臺北市地方教育發展基金 - 臺北市立至善國民中學

## 業務計畫及預算概要

中華民國 111 年度

### 壹、基金概況

#### 一、設立宗旨及願景：

- (一) 本校遵照憲法第 158 條及 160 條規定，教育文化應發展國民之民族精神、自治精神，國民道德與健全體格、科學及生活智能，以培養七大學習領域及十大基本能力。
- (二) 本校自 91 年度起依教育經費編列與管理法第 13 條規定設置「臺北市地方教育發展基金」，以促進教育健全發展，提昇教育經費運用績效。
- (三) 本校教育以「學生學習」為中心，重視人文與科技、品格、平等、誠實、正義等課題，並建立關懷、關心與傾聽的溝通機制，有教無類、因材施教，透過適性輔導以發展其多元智慧，讓每位學生能主動地探索、發現、思考與創新，同時強化學生與人相處、關懷、分享與合作的能力，並建立正確的價值觀，塑造孩子具有國際視野與科技運用之能力，達成全人發展為教育終極目標。以「創新多元、友善樂學、全人至善」為願景，培育勇敢負責、尊重合作、積極表達、問題解決的至善人。

#### 二、施政重點：

- (一) 開啟多元智慧：尊重每個學生獨特的個性，以多元智慧的觀點協助他找到生命的亮點，肯定天生我才必有用，能知於學，樂於學。
- (二) 培養生活能力：培養學生帶得走的公民關鍵能力，強化自我管理、閱讀理解、理性批判、問題解決、奉獻服務、溝通表達等核心素養。
- (三) 蘊育人文情懷：在溫馨開放的校園文化中，孕育人文情懷，學會尊重、包容；建構生命的價值、完成人性的開展。
- (四) 建置溫馨民主的校園文化：
  1. 以參與式管理、落實行政、教師會、家長會三者的良性互動。
  2. 以學生第一，教學優先的觀念提昇行政服務效率。
  3. 放下威權心態，開啟校園民主之風氣。
- (五) 推動適性教學：
  1. 落實校本課程理念，採多元化、活潑化的教學及評量。
  2. 運用校內、外資源，加強多元學習能力。
  3. 關懷相對弱勢學生之教學及輔導。

## 業務計畫及預算概要

中華民國 111 年度

4. 推動行動學習，充實學生運用資訊之知能，並提昇教師運用學習載具教學之能力。

(六) 辦理發展性的訓輔活動：

1. 辦理各項活動、競賽及展演。
2. 推動校內外學習服務。
3. 發展績優社團及校隊，如國樂、童軍等。
4. 加強新興領域教育的辦理，並融入各科教學以收成效。

三、組織概況：

本校設置校長 1 人，綜理全校校務，下設教務處、學生事務處、總務處、輔導室、會計室及人事室等單位。

內部分層業務如下：

(一) 教務處：秉承校長之命，辦理全校教務事項。

1. 教學兼設備組：掌理課程編排、學藝競賽、教學研究、教師進修、差假、教師調代課及缺補課之查核等事項；掌理教學設備計畫之擬定、用具之管理、保管等事項。
2. 註冊兼資訊組：掌理註冊、編班、轉學、學籍保管、各項獎助學金補助及成績考查等有關學籍事項；掌理電腦設備及區域網路之管理、保管等事項。

(二) 學生事務處：秉承校長之命，辦理全校學生事務事項。

1. 訓育組：掌理訓育計畫之擬定及辦理各項訓育等活動。
2. 生教兼體育組：掌理學生日常生活常規，辦理交通導護各項事項；掌理掌理學生體育活動、體格鍛鍊等事項。
3. 衛生組：掌理健康檢查，個人及環境衛生檢查、保健及重視校園環境之整理與美化等事項。

(三) 總務處：秉承校長之命，辦理全校總務事項。

1. 事務組：辦理校舍場地佈置及環境美化，監督校舍建築及整修，財物購買保管及分配等事項。
2. 文書兼出納組：辦理公文收發登記與典守學校印信，撰擬繕校及檔案保管等事項；辦理現金、票據、契約之保管等收支移轉等事項。

(四) 輔導室：秉承校長之命，辦理全校學生學習輔導、生活輔導、生涯輔導等事項。

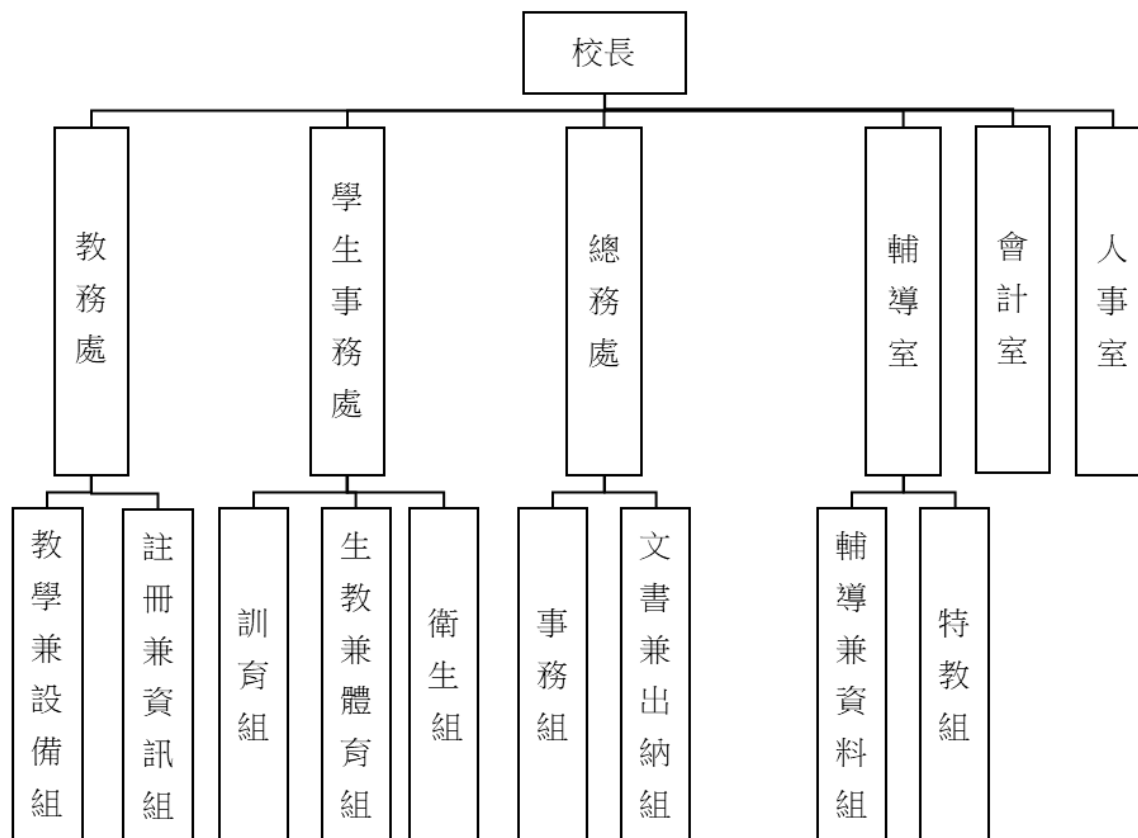


# 臺北市地方教育發展基金 - 臺北市立至善國民中學

## 業務計畫及預算概要

中華民國 111 年度

- 1.特教組：掌理擬訂特殊教育計畫章則、親師輔導諮詢、特教班甄選鑑別、實施各項診斷測驗、特教兒童追蹤輔導等事項。
  - 2.輔導兼資料組：掌理學生個案建立、學習輔導、生活輔導、生涯輔導及兩性教育、親職教育等事項；掌理輔導資料搜集建檔、組訓愛心家長、實施測驗、社區人力整合、出版親職刊物等事項。
- (五) 會計室：秉承上級主計機關之監督與指導，並受校長之指揮，依法辦理歲計、會計、統計等事項。
- (六) 人事室：秉承上級人事機關之監督與指導，並受校長之指揮，依法辦理人事管理查核等事項。



#### 四、基金歸類及屬性：

本校地方教育發展基金依據教育經費編列與管理法第 13 條規定設置，本基金為預算法第 4 條第 1 項第 2 款第 5 目所定之特別收入基金，以本府教育局為管理機關。

# 臺北市地方教育發展基金 - 臺北市立至善國民中學

## 業務計畫及預算概要

中華民國 111 年度

### 貳、業務計畫

#### 一、基金來源：

單位：新臺幣千元

業務計畫	本年度預算數	實施內容
財產收入	152	本年度預計辦理財產報廢變賣之殘值收入、教職員工停車收入、校園場地開放收入等。
政府撥入收入	73,152	本年度預計由公庫撥入數。
其他收入	350	本年度預計收取各界捐款收入、光纖委外機房電費分攤及圖說費等收入。

#### 二、基金用途：

單位：新臺幣千元

業務計畫	本年度預算數	實施內容
國民教育計畫	52,086	本年度預計辦理教學事項為： 1. 各項教學、學生事務、圖書及輔導等業務。 2. 新購教具、圖書等各科教學設備，充實各科教材及用具。 3. 革新教學方法，提高教學效能。 4. 教師甄選業務、指定活動等項目。
一般行政管理計畫	17,085	本年度預計辦理事項為： 1. 綜理學校總務、人事、會計等業務。 2. 配合校務推動行政處室支援工作，進而增進校務運作。
建築及設備計畫	3,918	本年度預計辦理事項為： 1. 購置各學科教學課程所需教學設備。 2. 辦理活校園籃排球場整修工程。 3. 辦理運動場域照明專案工程。

### 參、預算概要

# 臺北市地方教育發展基金 - 臺北市立至善國民中學

## 業務計畫及預算概要

中華民國 111 年度

### 一、基金來源及用途之預計：

#### (一) 本年度基金來源：

財產處分收入 3 萬 2 千元、其他財產收入 12 萬元、公庫撥款收入 7,315 萬 2 千元、受贈收入 5 萬 8 千元、雜項收入 29 萬 2 千元，本年度基金來源 7,365 萬 4 千元，較上年度 6,794 萬 5 千元，增加 570 萬 9 千元，約 8.40%，主要係公庫撥款收入增編所致。

#### (二) 本年度基金用途：

國民教育計畫 5,208 萬 6 千元，一般行政管理計畫 1,708 萬 5 千元，建築及設備計畫 391 萬 8 千元，本年度基金用途 7,308 萬 9 千元，較上年度預算數 7,067 萬 6 千元，增加 241 萬 3 千元，約 3.41%，主要係用人費用增編所致。

### 二、基金餘絀之預計：

本年度基金來源及用途相抵後，賸餘 56 萬 5 千元，較上年度預算數差短 273 萬 1 千元，增加 329 萬 6 千元，備供以後年度財源。

### 三、現金流量之預計：

本年度業務活動淨現金流入 56 萬 5 千元。

### 四、補辦預算事項：無。

## 肆、以前年度計畫實施成果概述：

### 一、前（109）年度計畫實施成果概述：

業務計畫	實施概況	實施成果
勞務收入	本年度預計辦理教師甄選報名費等收入。	本年度已收取教師甄選報名費 3 千元。
財產收入	本年度財產報廢變賣之殘值收入、校園場地開放收入等。	本年度已收取財產報廢變賣殘值收入 0 元、校園場地開放收入 15 萬 9 千元等。
政府撥入收入	本年度預計由公庫撥入數。	本年度已收取公庫撥入數 6,990 萬 1 千元及教育部之補助計畫 58 萬 8 千元。
其他收入	本年度預計收取各界捐款收入、光纖委外機房電費	本年度已接受各界捐款收入 1 萬 5 千元、光纖委外

臺北市地方教育發展基金 - 臺北市立至善國民中學

業務計畫及預算概要

中華民國 111 年度

	分攤及廠商履約逾期罰款等收入。	機房電費分攤及廠商履約逾期罰款等收入 29 萬 1 千元。
國民教育計畫	本年度預計辦理教學事項為： 1. 辦理各項教學、學生事務、圖書及輔導等業務。 2. 新購教具、圖書等各科教學設備，充實各科教材及用具。 3. 革新教學方法，提高教學效能。 4. 辦理教師甄選、指定活動等項目。	本年度辦理教學事項為： 1. 辦理各項教學、學生事務、圖書及輔導等業務。 2. 新購教具、圖書等各科教學設備，充實各科教材及用具暨各項教學活動之所需。 3. 發展學校特色課程，推動雙語及科技教育，增進教師專業能力，促進學生多元發展，提昇學生學習效能。 4. 辦理教師專業成長活動、教師甄選、推動閱讀、校慶、畢業典禮、夏令營、各項重大議題相關教育宣導、各項班際競賽活動等項目。
一般行政管理計畫	本年度預計辦理事項為： 1. 綜理學校總務、人事、會計等業務。 2. 配合校務推動行政處室支援工作，進而增進校務運作。	綜理學校總務、人事、會計等業務，並配合校務推動行政處室支援工作，進而增進校務運作，達成預期目標。
建築及設備計畫	本年度預計辦理事項為： 1. 購置各學科教學課程所需教學設備。 2. 辦理跑道操場整修工程。 3. 專科教室環境改善工程。	1. 購置各學科教學課程所需教學設備。 2. 辦理跑道操場整修工程。 3. 專科教室環境改善工程。

**臺北市地方教育發展基金 - 臺北市立至善國民中學**

**業務計畫及預算概要**

中華民國 111 年度

二、上年度已過期間（110 年 1 月 1 日至 6 月 30 日止）計畫實施成果概述：

業務計畫	實施概況	實施成果
財產收入	本年度截至 6 月 30 日止預計辦理財產報廢變賣之殘值收入、教職員工停車收入、校園場地開放收入等。	本年度截至 6 月 30 日止已收取財產報廢變賣殘值收入 6 千元、教職員工停車收入 7 千元、校園場地開放收入 9 萬 7 千元等。
政府撥入收入	本年度截至 6 月 30 日止預計公庫撥入數。	本年度截至 6 月 30 日止已收取公庫撥入數 3,730 萬 6 千元及教育部之補助計畫 45 萬 6 千元。
其他收入	本年度截至 6 月 30 日止預計收取各界捐款收入、光纖委外機房電費分攤及廠商履約逾期罰款等收入。	本年度截至 6 月 30 日止已接受各界捐款收入 3 千元、光纖委外機房電費分攤及廠商履約逾期罰款等收入 21 萬 8 千元。
國民教育計畫	本年度截至 6 月 30 日止預計辦理教學事項為： 1. 辦理各項教學、學生事務、圖書及輔導等業務。 2. 新購教具、圖書等各科教學設備，充實各科教材及用具。 3. 革新教學方法，提高教學效能。 4. 辦理教師甄選、指定活動等項目。	本年度辦理教學事項為： 1. 辦理各項教學、學生事務、圖書及輔導等業務。 2. 新購教具、圖書等各科教學設備，充實各科教材及用具暨各項教學活動之所需。 3. 配合 108 課綱之推動，落實素養導向之教學，發展學校特色課程，推動雙語及科技教育，已學生為中心，促進學生多元發展，提昇學生學習效能。 4. 成立教師專業學習社群，辦理各項教師增能活動、教師甄選、推動閱讀、校慶、畢業典禮、夏令營、各項重大議題相關教育宣導、各項班際競賽活動等項目。
一般行政管理計畫	本年度截至 6 月 30 日止預計辦理事項為：	持續辦理學校總務、人事、會計等業務，並配合

臺北市地方教育發展基金 - 臺北市立至善國民中學

業務計畫及預算概要

中華民國 111 年度

		<ol style="list-style-type: none"><li>1. 綜理學校總務、人事、會計等業務。</li><li>2. 配合校務推動行政處室支援工作，進而增進校務運作。</li></ol>	校務推動行政處室支援工作，進而增進校務運作，以達成預期目標。
建築及設備計畫	本年度截至 6 月 30 日止預計辦理事項為： <ol style="list-style-type: none"><li>1. 購置各學科教學課程所需教學設備招標作業。</li><li>2. 辦理活動中心地坪改善工程之建築師及工程招標作業。</li><li>3. 辦理活動中心音響投影系統更新工程之建築師及工程招標作業。</li></ol>	<ol style="list-style-type: none"><li>1. 購置各學科教學課程所需教學設備招標作業。</li><li>2. 辦理活動中心地坪改善工程之建築師及工程招標作業。</li><li>3. 辦理活動中心音響投影系統更新工程之建築師及工程招標作業。</li></ol>	

# 預算主要表

# 臺北市地方教育發展基金－臺北市立至善國民中學

## 基金來源、用途及餘絀預計表

中華民國111年度

單位：新臺幣千元

前年度決算數	項 目	本年度預算數	上年度預算數	比較增減（－）
70,957	基金來源	73,654	67,945	5,709
3	勞務收入			
3	服務收入			
159	財產收入	152	182	-30
	財產處分收入	32	32	
159	其他財產收入	120	150	-30
70,489	政府撥入收入	73,152	67,062	6,090
69,901	公庫撥款收入	73,152	67,062	6,090
588	政府其他撥入收入			
305	其他收入	350	701	-351
15	受贈收入	58	58	
291	雜項收入	292	643	-351
73,548	基金用途	73,089	70,676	2,413
52,586	國民教育計畫	52,086	50,682	1,404
16,422	一般行政管理計畫	17,085	16,923	162
4,540	建築及設備計畫	3,918	3,071	847
-2,591	本期賸餘(短絀)	565	-2,731	3,296
5,940	期初基金餘額	618	3,907	-3,289
3,349	期末基金餘額	1,183	1,176	7

註：前年度決算數細數之和與總數或略有出入，係四捨五入關係，以下各表同。



# 臺北市地方教育發展基金－臺北市立至善國民中學

## 現金流量預計表

中華民國111年度

單位：新臺幣千元

項 目	本 預	年 算	度 數	說 明
業務活動之現金流量				
本期賸餘(短絀)			565	
業務活動之淨現金流入(流出)			565	
其他活動之現金流量				
其他活動之淨現金流入(流出)				
現金及約當現金之淨增(淨減)			565	
期初現金及約當現金			2,922	
期末現金及約當現金			3,487	

註：本表係採現金及約當現金基礎，包括現金及自投資日起3個月內到期或清償之債權證券。

# 預算明細表

# 臺北市地方教育發展基金－臺北市立至善國民中學

## 基金來源－財產處分收入明細表

中華民國111年度

單位：新臺幣元

科 目	單位	本 年 度 預 算 數			說 明
		數量 業務量	利(費)率	金 額	
合計				32,000	
財產處分收入	年	1	32,000	32,000	較上年度預算數32,000元，無增減。 廢舊物資變賣收入。

# 臺北市地方教育發展基金－臺北市立至善國民中學

## 基金來源－其他財產收入明細表

中華民國111年度

單位：新臺幣元

科 目	單位	本 年 度 預 算 數			說 明
		數量 業務量	利(費)率	金 額	
合計				120,000	
其他財產收入	年	1	120,000	120,000	較上年度預算數150,000元，減少30,000元。 活動中心及操場開放使用收入(收支對列)。

# 臺北市地方教育發展基金－臺北市立至善國民中學

## 基金來源－公庫撥款收入明細表

中華民國111年度

單位：新臺幣元

科 目	單位	本 年 度 預 算 數			說 明
		數量 業務量	利(費)率	金 額	
合計				73,152,000	
公庫撥款收入	年	1	73,152,000	73,152,000 73,152,000	較上年度預算數67,062,000元，增加6,090,000元。 市府補助款。

# 臺北市地方教育發展基金－臺北市立至善國民中學

## 基金來源－受贈收入明細表

中華民國111年度

單位：新臺幣元

科 目	單位	本 年 度 預 算 數			說 明
		數量 業務量	利(費)率	金 額	
合計 受贈收入	年	1	58,000	58,000 58,000 58,000	較上年度預算數58,000元，無增減。 獎助學金專戶收入(收支對列)。

# 臺北市地方教育發展基金－臺北市立至善國民中學

## 基金來源－雜項收入明細表

中華民國111年度

單位：新臺幣元

科 目	單 位	本 年 度 預 算 數			說 明
		數 量 業 務 量	利(費)率	金 額	
合計				292,000	
雜項收入				292,000	較上年度預算數643,000元，減少351,000元。
	月	12	9,400	112,800	宿舍使用費收入。
	月	12	3,600	43,200	收回配住公有宿舍房屋津貼。
	年	1	56,000	56,000	光纖委外機房設置係酌付電費(收支對列)。
	年	1	80,000	80,000	圖說費等收入。

# 臺北市地方教育發展基金－臺北市立至善國民中學

## 基金用途－國民教育計畫明細表

中華民國111年度

單位：新臺幣元

前年度決算數	上年度預算數	科 目	本 年 度 預 算 數	說 明
52,585,778	50,682,000	合 計	52,086,000	
49,012,054	47,561,000	用人費用	48,939,000	
24,286,999	22,176,000	正式員額薪資	23,856,000	較上年度預算數22,176,000元，增加1,680,000元。
24,286,999	22,176,000	職員薪金	23,856,000	
			17,700,000	教師21人薪金(詳用人費用彙計表)(含教育部補助導師費108,000元及專任輔導教師640,000元)。
			2,184,000	教師3人薪金(詳用人費用彙計表)。
			3,972,000	教師6人薪金(詳用人費用彙計表)。
1,761,107	1,624,320	聘僱及兼職人員薪資	1,516,320	較上年度預算數1,624,320元，減少108,000元。
1,761,107	1,624,320	兼職人員酬金	1,516,320	
			316,800	教師代課鐘點費，本校編制教師總人數31人，按9分之1計，編列4人，每人220節，總節數4人*220節=880節，每節360元。
			74,880	補助調整授課鐘點費之外聘教師勞、健保及勞退費用(教育部補助款)。
			748,800	補助調整教師授課鐘點費，26人每週2節*40週，每節360元(教育部補助款)。
			8,640	補助調整授課鐘點費之外聘教師勞、健保及勞退費用(教育部補助款)。
			86,400	補助調整授課特教教師鐘點費，3人每週2節*40週，每節360元(教育部補助款)。
			216,000	體育班教練鐘點費，600節*每節360元。
			64,800	實施雙語實驗課程協同教師鐘點費，180節*360元。
191,532	458,652	超時工作報酬	531,487	較上年度預算數458,652元，增加72,835元。
191,532	458,652	加班費	531,487	
			3,300	開放場地管理人員加班費(收支對列)。
			22,367	不休假出勤加班費。
			503,600	不休假出勤加班費。
			2,220	教職員趕辦各項業務加班費(普通班級業務費)。
4,728,686	5,195,000	獎金	5,262,000	較上年度預算數5,195,000元，增加67,000元。



# 臺北市地方教育發展基金－臺北市立至善國民中學

## 基金用途－國民教育計畫明細表

中華民國111年度

單位：新臺幣元

前年度 決算數	上年度 預算數	科 目	本 年 度 預 算 數	說 明
1,762,376	2,423,000	考績獎金	2,280,000	
			373,000	依考績法規定核發之獎金。
			364,000	依考績法規定核發之獎金。
			1,543,000	依考績法規定核發之獎金。
2,966,310	2,772,000	年終獎金	2,982,000	
			2,212,500	依規定於年節加發之獎金。
			273,000	依規定於年節加發之獎金。
			496,500	依規定於年節加發之獎金。
14,197,720	14,601,984	退休及卹償金	14,255,040	較上年度預算數14,601,984元，減少346,944元。
14,197,720	14,601,984	職員退休及離職金	14,255,040	
			375,648	提撥退撫基金。
			214,032	提撥退撫基金。
			1,725,360	提撥退撫基金。
			11,940,000	退休人員月退休金，30人*28,500元*12月=10,260,000元；退休遺族月撫慰金，8人*17,500元*12月=1,680,000元；合計11,940,000元。
3,846,010	3,505,044	福利費	3,518,153	較上年度預算數3,505,044元，增加13,109元。
2,354,191	1,841,688	分擔員工保險費	2,048,856	
			1,522,428	分擔公保、勞保、健保費。
			188,184	分擔公保、勞保、健保費。
			338,244	分擔公保、勞保、健保費。
80,271	126,500	傷病醫藥費	126,500	
			96,000	教職員健康檢查費，6人*16,000元。
			24,500	教職員健康檢查費，7人*3,500元。
			6,000	職業安全衛生健康檢查經費，5人*1,200元。
267,490	400,680	員工通勤交通費	249,060	
			25,200	教師上下班交通費，2人*10月*1,260元。
			7,560	特教教師兼行政人員上下班交通費，1人*12月*630元。
			10,080	教師上下班交通費，1人*10月*1,008元。
			12,600	教師上下班交通費，2人*10月*630元。

# 臺北市地方教育發展基金－臺北市立至善國民中學

## 基金用途－國民教育計畫明細表

中華民國111年度

單位：新臺幣元

前年度 決算數	上年度 預算數	科 目	本 年 度 預 算 數	說 明
			12,600	運動教練上下班交通費，1人*10月*1,260元。
			45,360	教師兼行政人員上下班交通費，6人*12月*630元。
			45,360	教師兼行政人員上下班交通費，3人*12月*1,260元。
			44,100	教師上下班交通費，7人*10月*630元。
			23,520	教師上下班交通費，2人*10月*1,176元。
			12,600	教師上下班交通費，1人*10月*1,260元。
			10,080	教師上下班交通費，1人*10月*1,008元。
1,144,058	1,136,176	其他福利費	1,093,737	
			6,000	退休人員三節慰問金，1人*6,000元。
			125,420	結婚補助費，2人*2月*31,355元。
			360,000	喪葬補助費，2人*5月*36,000元。
			426,317	子女教育補助費。
			16,000	休假旅遊補助費。
			160,000	休假旅遊補助費。
1,986,983	1,451,000	服務費用	1,586,000	
427,888	378,354	水電費	418,555	較上年度預算數378,354元，增加40,201元。
381,154	314,825	工作場所電費	373,000	
			317,000	電費。
			56,000	光纖委外機房設置係酌付電費(收支對列)。
46,734	63,529	工作場所水費	45,555	水費。
68,380	67,280	旅運費	75,880	較上年度預算數67,280元，增加8,600元。
45,608	34,740	國內旅費	34,740	
			27,900	校外教學隨隊人員出差旅費，6人*3天*1,550元。
			640	因公市外出差旅費(普通班級業務費)。
			6,200	教職員工因公出差旅費。
5,628	2,540	貨物運費	1,140	參加各種體育活動等物品搬運費(普通班級業務費)。
17,144	30,000	其他旅運費	40,000	
			30,000	辦理雙語實驗課程相關活動所需車資或物品搬運費。
			10,000	國民教育輔導團研習活動外勤車資(新增)。

# 臺北市地方教育發展基金－臺北市立至善國民中學

## 基金用途－國民教育計畫明細表

中華民國111年度

單位：新臺幣元

前年度 決算數	上年度 預算數	科 目	本 年 度 預 算 數	說 明
32,011	37,900	印刷裝訂與廣告費	72,100	較上年度預算數37,900元，增加34,200元。
32,011	37,900	印刷及裝訂費	72,100	
			17,100	運動會、校慶及畢業典禮請柬、邀請卡、今日至善印刷費。
			5,000	活化教學印刷費。
			50,000	辦理雙語實驗課程相關教學活動宣傳資料暨相關成果資料印刷裝訂等費用。
633,942	578,458	修理保養及保固費	578,457	較上年度預算數578,458元，減少1元。
478,968	447,700	一般房屋修護費	447,700	
			341,000	公用房舍及其他建築經常修理費，2學期*170,500元(建物31年以上，窳陋地區及老舊學校增列5%)。
			106,700	開放場地及房舍修護費(收支對列)。
68,400	30,758	機械及設備修護費	30,757	
			14,600	電腦設備維護費(電腦專案計畫)。
			16,157	太陽光電設備維護費。
86,574	100,000	雜項設備修護費	100,000	
			100,000	各項公務設備器材之保養修護，2學期*50,000元(建物31年以上，窳陋地區及老舊學校增列5%)。
65,100	63,728	一般服務費	63,728	較上年度預算數63,728元，無增減。
1,088	1,728	佣金、匯費、經理費及手續費	1,728	委託超商代收學雜費手續費，144人*2學期*6元。
64,012	62,000	體育活動費	62,000	
			12,000	文康活動費，本校編列體育班教師6人，每人編列2,000元。
			44,000	文康活動費，本校編列普通班教師22人，每人編列2,000元。
			6,000	文康活動費，本校編列特殊班教師3人，每人編列2,000元。
759,662	325,280	專業服務費	377,280	較上年度預算數325,280元，增加52,000元。
448,212	288,080	講課鐘點、稿費、出席審查及查詢費	340,080	
			56,000	分組活動外聘鐘點費，28節*2,000元。
			4,000	身障班訓練外聘講座鐘點費，2節*2,000元

# 臺北市地方教育發展基金－臺北市立至善國民中學

## 基金用途－國民教育計畫明細表

中華民國111年度

單位：新臺幣元

前年度 決算數	上年度 預算數	科 目	本 年 度 預 算 數	說 明
				(特教班業務費)。
			7,200	教材編輯費，1班*12月*600元。
			8,000	活化教學外聘講座鐘點費，4節*2,000元。
			8,000	活化教學內聘講座鐘點費，8節*1,000元。
			10,000	學生輔導活動專家學者出席費，4人次*2,500元。
			18,000	學生輔導活動宣導研習外聘講座鐘點費，9節*2,000元。
			12,000	國中冬夏令營活動外聘講座鐘點費，6節*2,000元。
			28,800	課後社團活動指導教師鐘點費，80節*360元。
			10,000	性別平等事件諮詢會議專家學者出席費，4人次*2,500元。
			6,000	性別平等教育宣導活動外聘講座鐘點費，3節*2,000元。
			2,880	性別平等教育宣導活動內聘講座鐘點費，8節*360元。
			2,000	技職教育、免試及十二年國教校園宣導外聘講座鐘點費，1節*2,000元。
			26,000	教師專業成長外聘講師鐘點費，13節*2,000元。
			4,000	國中適性入學宣導外聘講座鐘點費，2節*2,000元(教育部補助2,000元)。
			6,000	國中生涯發展教育外聘講座鐘點費，3節*2,000元。
			5,200	國中生涯發展教育外聘教師鐘點費，13節*400元。
			18,000	辦理雙語實驗課程相關活動、研習等外聘講座鐘點費，12節*1,500元。
			12,000	辦理雙語實驗課程相關活動、研習等內聘講座鐘點費，12節*1,000元。
			70,000	辦理雙語實驗課程相關活動、研習等外聘講座鐘點費，35節*2,000元。
			18,000	國民教育輔導團研習活動外聘講座鐘點

# 臺北市地方教育發展基金－臺北市立至善國民中學

## 基金用途－國民教育計畫明細表

中華民國111年度

單位：新臺幣元

前年度 決算數	上年度 預算數	科 目	本 年 度 預 算 數	說 明
				費，12節*1,500元(新增)。
			8,000	國民教育輔導團研習活動，內聘講座鐘點費8節*1000元(新增)。
12,800	15,600	委託檢驗(定)試驗認證費	15,600	
			12,000	消防安全檢測費及建築物安全檢查費(班級業務費)。
			3,600	飲水機水質檢驗費，3臺*1,200元。
298,650	21,600	其他專業服務費	21,600	
			21,600	游泳池水電清潔維護費，3班*7,200元。
1,014,702	1,005,000	材料及用品費	850,000	
298,802	486,200	使用材料費	180,640	較上年度預算數486,200元，減少305,560元。
			180,640	。
298,802	486,200	設備零件	180,640	
			37,800	電腦設備維護及管理費，6班*6,300元。
			2,100	新購特教班教學教具(特教班設備費移列)。
			12,340	新購教學教具-各教學領域(班級設備費移列)。
			17,000	汰換木紋掀合桌(H74*W120*D90)，2張*8,500元(總務處)(班級設備費移列)(新增)。
			3,200	身障班教學所需用具，2學期*1,600元(特教班業務費)。
			11,100	新購LED 14W*2 山形，12盞*925元。
			9,300	新購LED 13W*1 黑板燈型，6盞*1,550元。
			2,600	新購LED 14W*1 山形，4盞*650元。
			50,200	辦理雙語實驗課程相關活動、研習所需圖書、教學設備(10,000元以下)、教學活動材料等。
			30,000	小田園農具、澆水器具、水桶、小圓鋤及鋤頭等園藝用品。
			5,000	綠屋頂計畫澆灌設備及防護設備等。
715,900	518,800	用品消耗	669,360	較上年度預算數518,800元，增加150,560元。
			669,360	。
7,422	25,000	辦公(事務)用品	27,850	
			3,000	國中冬夏令營活動文具、紙張等用品費。
			2,000	性別平等教育宣導活動文具用品、紙張

# 臺北市地方教育發展基金－臺北市立至善國民中學

## 基金用途－國民教育計畫明細表

中華民國111年度

單位：新臺幣元

前年度 決算數	上年度 預算數	科 目	本 年 度 預 算 數	說 明
				等。
			4,000	教師專業成長用文具用品、紙張及碳粉等。
			15,000	辦理雙語實驗課程相關活動、研習所需辦公事務用品與文具紙張等。
			3,850	國民教育輔導團研習活動會議雜支等費用(新增)。
58,716	54,000	報章雜誌	54,000	
			12,000	輔導活動印製輔導刊物。
			42,000	新購圖書(班級設備費移列)。
14,400		服裝		
14,975	15,000	醫療用品(非醫療院所使用)	15,000	健康中心藥品。
620,387	424,800	其他用品消耗	572,510	
			50,000	綠屋頂計畫植栽,病蟲害防治用藥等。
			25,000	小田園肥料、培養土、盆器、種子、樹苗及教具製作、烹飪體驗等相關器材。
			30,000	辦理雙語實驗課程相關活動學生獎品、茶水、電池、情境佈置、戶外教學門票等雜支。
			60,000	辦理雙語實驗課程相關會議或活動研習逾時誤餐餐盒費用，60人次*100元。
			6,000	國民教育輔導團研習活動逾時誤餐餐盒費用，60人次*100元(新增)。
			4,150	國民教育輔導團研習活動文具紙張等費用(新增)。
			13,820	特教班教學材料費，1班*13,820元。
			198,000	體育班球具等。
			82,920	普通班級教學材料費，6班*13,820元。
			8,300	消毒水及衛生清潔用品，2學期*4,150元(普通班級業務費)。
			10,500	專用垃圾袋費用，2學期*5,250元(普通班級業務費)。
			21,500	運動會及校慶場地佈置費用等。
			4,000	運動會、校慶逾時誤餐費用，40人次*100元。

# 臺北市地方教育發展基金－臺北市立至善國民中學

## 基金用途－國民教育計畫明細表

中華民國111年度

單位：新臺幣元

前年度 決算數	上年度 預算數	科 目	本 年 度 預 算 數	說 明
			4,120	性別平等教育宣導活動茶水、場地佈置等。
			1,200	國中社團活動所需材料費，2學期*600元。
			25,000	國中冬夏令營飲用水、手冊、獎品等。
			4,400	學生輔導活動適性評量測驗用品費。
			5,600	學生輔導活動研習工作及參加人員逾時誤餐餐盒費用，56人次*100元。
			10,000	活化教學教學設備及活動材料。
			8,000	活化教學逾時誤餐餐盒費用，80人次*100元。
23,000	5,000	租金、償債、利息及相關手續費	5,000	
18,200		交通及運輸設備租金		
18,200		車租		
4,800	5,000	雜項設備租金	5,000	較上年度預算數5,000元，無增減。
4,800	5,000	雜項設備租金	5,000	
			4,800	電錶月租費，12月*400元(普通班級業務費)。
			200	配合預算編列至千元，增列進位數200元。
407,026	462,000	會費、捐助、補助、分攤、照護、救濟與交流活動費	516,000	
35,100	86,000	捐助、補助與獎助	86,000	較上年度預算數86,000元，無增減。
35,100	86,000	獎助學員生給與	86,000	
			18,000	優秀學生獎學金，9班*2學期* 1,000元。
			58,000	學生獎助學金(收支對列)。
			10,000	教育關懷獎每校推薦1名學生獎助金。
371,926	376,000	補貼、獎勵、慰問、照護與救濟	430,000	較上年度預算數376,000元，增加54,000元。
29,967	3,600	獎勵費用	31,800	
			28,200	敬師活動費，47人*600元。
			3,600	依「臺北市公立高級中等以下學校獎勵教師獎金發給要點」發放之獎勵，1人*3,600元(普通班級業務費)。
341,959	372,400	其他補貼、獎勵、慰問、照護與救濟	398,200	

# 臺北市地方教育發展基金－臺北市立至善國民中學

## 基金用途－國民教育計畫明細表

中華民國111年度

單位：新臺幣元

前年度 決算數	上年度 預算數	科 目	本 年 度 預 算 數	說 明
			40	配合預算編列至千元，增列進位數40元。
			5,600	弱勢學生冷氣使用費補助費用，7人*800元。
			20,800	弱勢學生教科書補助費用，16人*1,300元。
			286,000	清寒學生餐費補助，26人*200日*55元。
			85,760	補助學校午餐使用有機蔬菜或有機米計畫，134人*40週*16元。
142,013	198,000	其他	190,000	
142,013	198,000	其他支出	190,000	較上年度預算數198,000元，減少8,000元。
142,013	198,000	其他	190,000	
			10,000	開放場地雜支(收支對列)。
			3,700	運動會、校慶獎狀、獎品費用等。
			9,000	支援領域活化教學及班級經營費用，6班*1,500元。
			10,400	班級自治費，104人*2學期*50元。
			50,400	執行學生路隊安全導護費及導護志工保險費，2人*40週*10次*63元。
			6,500	童軍教育活動費用。
			100,000	體育班參加比賽費用等。



# 臺北市地方教育發展基金－臺北市立至善國民中學

## 基金用途－一般行政管理計畫明細表

中華民國111年度

單位：新臺幣元

前年度 決算數	上年度 預算數	科 目	本 年 度 預 算 數	說 明
16,422,051	16,923,000	合計	17,085,000	
15,664,260	16,070,000	用人費用	16,204,000	
10,302,404	10,524,000	正式員額薪資	10,524,000	較上年度預算數10,524,000元，無增減。
8,343,524	8,772,000	職員薪金	8,772,000	教職員12人薪金(詳用人費用彙計表)。
765,480	720,000	工員工資	720,000	工員2人工資(詳用人費用彙計表)。
1,193,400	1,032,000	警餉	1,032,000	校警2人薪金(詳用人費用彙計表)
7,937		聘僱及兼職人員薪資		
7,937		兼職人員酬金		
489,497	527,584	超時工作報酬	579,364	較上年度預算數527,584元，增加51,780元。
489,497	527,584	加班費	579,364	
			549,098	不休假出勤加班費。
			30,266	天然災害等學校留守人員加班費(由統籌業務費移列)。
2,626,357	2,674,500	獎金	2,674,100	較上年度預算數2,674,500元，減少400元。
1,295,035	1,359,000	考績獎金	1,359,000	依考績法規定核發之獎金。
1,331,322	1,315,500	年終獎金	1,315,100	依規定於年節加發之獎金。
892,100	903,936	退休及卹償金	1,031,232	較上年度預算數903,936元，增加127,296元。
823,208	846,336	職員退休及離職金	973,632	提撥退撫基金。
68,892	57,600	工員退休及離職金	57,600	提撥勞工退休準備金。
1,345,965	1,439,980	福利費	1,395,304	較上年度預算數1,439,980元，減少44,676元。
958,954	949,620	分擔員工保險費	995,664	分擔公保、勞保、健保費。
174,206	234,360	員工通勤交通費	143,640	
			83,160	員工上下班交通費，11人*12月*630元。
			60,480	員工上下班交通費，4人*12月*1,260元。
212,805	256,000	其他福利費	256,000	休假旅遊補助費。
614,163	657,000	服務費用	676,000	
36,918	40,000	郵電費	40,000	較上年度預算數40,000元，無增減。
36,918	40,000	電話費	40,000	校園安全保全專線電話費用等。
9,428	12,400	旅運費	12,400	較上年度預算數12,400元，無增減。
9,428	12,400	國內旅費	12,400	教職員工(聯絡員)短程車資(統籌業務費)。
3,179		保險費		
3,179		其他保險費		

# 臺北市地方教育發展基金－臺北市立至善國民中學

## 基金用途－一般行政管理計畫明細表

中華民國111年度

單位：新臺幣元

前年度 決算數	上年度 預算數	科 目	本 年 度 預 算 數	說 明
67,303	72,000	一般服務費	72,000	較上年度預算數72,000元，無增減。
40,600	40,000	外包費	40,000	消化超額職工1人(技工、工友)業務外包費。
26,703	32,000	體育活動費	32,000	文康活動費，本校編列職員14人、工員2人，合計16人，每人編列2,000元。
425,335	460,600	專業服務費	479,600	較上年度預算數460,600元，增加19,000元。
11,000		試務甄選費		
414,335	460,600	其他專業服務費	479,600	校園安全機械定點、機動巡邏等保全費用。
72,000	72,000	公共關係費	72,000	較上年度預算數72,000元，無增減。
72,000	72,000	公共關係費	72,000	校長特別費，12月*6,000元。
142,628	195,000	材料及用品費	204,000	
142,628	195,000	用品消耗	204,000	較上年度預算數195,000元，增加9,000元。
128,457	188,800	辦公(事務)用品	189,500	
			188,534	統籌業務費計算如下：普通班6班、體育班3班，未達15班依15班計列，1,290元*15班*12月=232,200元，除依實際需求移列加班費30,266元、教職員工因公外出洽辦公務或辦理活動短程車資12,400元及護理師公會會費1,000元外，其餘如列數。
			966	配合預算編列至千元，增列進位數966元。
10,600	6,200	服裝	14,500	
			2,200	校警皮鞋，2人*1雙*1,100元。
			800	校警服裝配備，2人*400元。
			4,400	校警冬服，2人*1套*2,200元(新增)。
			4,000	校警冬季大衣，2人*1套*2,000元(新增)。
			3,000	校警夏服(成立第37年)，2人*1套*1,500元。
			100	校警襪子，2人*1雙*50元。
3,571		其他用品消耗		
1,000	1,000	會費、捐助、補助、分攤、照 護、救濟與交流活動費	1,000	
1,000	1,000	會費	1,000	較上年度預算數1,000元，無增減。
1,000	1,000	職業團體會費	1,000	護理師1人公會會費(統籌業務費)。

# 臺北市地方教育發展基金－臺北市立至善國民中學

## 基金用途－建築及設備計畫明細表

中華民國111年度

單位：新臺幣元

前年度 決算數	上年度 預算數	科 目	本 年 度 預 算 數	說 明
4,540,280	3,071,000	合計	3,918,000	
4,540,280	3,071,000	購建固定資產、無形資產及非理財 目的之長期投資	3,918,000	
2,992,740	1,005,000	購建固定資產	1,412,000	
2,992,740	1,005,000	一般建築及設備計畫	1,412,000	
1,549,967		校園整修工程		
1,549,967		興建土地改良物		
		班級設備	347,900	
		購置機械及設備	105,000	
			25,000	新購AI智慧機器人1組(教務處)。
			20,000	新購VR頭盔1組(教務處)。
			60,000	新購行動教學整合組1組(教務處)。
		購置雜項設備	242,900	
			13,500	汰換除濕機1臺(總務處)。
			65,000	汰換木紋掀合桌(H74*W210*D90)，5張*13,000元(總務處)。
			164,400	新購冷氣機，2臺*82,200元(學務處)。
		特殊班設備	13,900	
		購置機械及設備	13,900	
			13,900	新購數位相機(2,000萬像素及含記憶卡)1臺(輔導室)。
		資訊設備	300,200	
		購置機械及設備	300,200	
			73,000	汰換網路及資訊周邊設備(電腦專案計畫)。
			55,000	汰換筆記型電腦，2部*27,500元(電腦專案計畫)。
			172,200	汰換桌上型電腦(含顯示器)，7部*24,600元(電腦專案計畫)。
1,442,773	1,005,000	校園設備		
1,425,362	584,200	購置機械及設備		
	149,800	購置交通及運輸設備		
17,411	271,000	購置雜項設備		

# 臺北市地方教育發展基金－臺北市立至善國民中學

## 基金用途－建築及設備計畫明細表

中華民國111年度

單位：新臺幣元

前年度 決算數	上年度 預算數	科 目	本 年 度 預 算 數	說 明
		運動場域照明專案	750,000	
		購置雜項設備	750,000	
			750,000	新購LED 200W 天井燈，30盞 *25,000元。
35,840	36,000	購置無形資產	36,000	
35,840	36,000	一般建築及設備計畫	36,000	
35,840	36,000	資訊設備	36,000	
35,840	36,000	購置電腦軟體	36,000	
			36,000	電腦教學軟體費(電腦專案計 畫)。
1,511,700	2,030,000	遞延支出	2,470,000	
1,511,700	2,030,000	一般建築及設備計畫	2,470,000	
		校園籃球場整修工程	2,280,000	
		其他遞延支出	2,280,000	
			2,086,815	一、施工費。
			152,337	二、委託技術服務費(總包價 法)。
			40,848	三、工程管理費(按施工費約 2%提列)。
		運動場域照明專案	190,000	
		其他遞延支出	190,000	
			190,000	施工費。
1,511,700	2,030,000	校園整修工程		
1,511,700	2,030,000	遞延修繕房屋建築支出		

# 預 算 參 考 表

# 臺北市地方教育發展基金－臺北市立至善國民中學

## 預計平衡表

中華民國111年12月31日

單位：新臺幣千元

109年(前年) 12月31日 決算數	科 目	111年12月31日 預計數	110年12月31日 預計數	比較增減(-)
1,210,993	資產合計	1,208,827	1,208,262	565
1,210,993	資產	1,208,827	1,208,262	565
5,824	流動資產	3,658	3,093	565
5,653	現金	3,487	2,922	565
5,653	銀行存款	3,487	2,922	565
45	應收款項	45	45	
45	其他應收款	45	45	
126	預付款項	126	126	
126	預付費用	126	126	
3,715	投資、長期應收款項、貸墊款及準備金	3,715	3,715	
3,715	準備金	3,715	3,715	
3,031	退休及離職準備金	3,031	3,031	
684	其他準備金	684	684	
1,201,454	其他資產	1,201,454	1,201,454	
1,201,454	什項資產	1,201,454	1,201,454	
9	暫付及待結轉帳項	9	9	
1,201,445	代管資產	1,201,445	1,201,445	
1,210,993	負債及基金餘額合計	1,208,827	1,208,262	565
1,207,645	負債	1,207,645	1,207,645	
2,213	流動負債	2,213	2,213	
2,213	應付款項	2,213	2,213	
1,949	應付代收款	1,949	1,949	
265	應付費用	265	265	
1,205,431	其他負債	1,205,431	1,205,431	
1,205,431	什項負債	1,205,431	1,205,431	
643	存入保證金	643	643	
3,031	應付退休及離職金	3,031	3,031	
1,201,445	應付代管資產	1,201,445	1,201,445	
312	暫收及待結轉帳項	312	312	
3,349	基金餘額	1,183	618	565
3,349	基金餘額	1,183	618	565
3,349	基金餘額	1,183	618	565
3,349	累積餘額	1,183	618	565

註：1.信託代理與保證資產(負債)前年度決算數0元，上年度預計數0元，本年度預計數0元。2.或有資產(負債)0元。3.本基金自93年度起，本固定項目分開原則，將屬長期固定帳項，包括固定資產7,714,341元、無形資產154,072元及長期債務0元等，另立帳類管理，未納入本表。

## 臺北市地方教育發展基金

## 各項費用

中華民國

前年度 決算數	上年度 預算數	計畫別		合計	國民教育計畫
		用途別科目			
73,548,109	70,676,000	合計		73,089,000	52,086,000
64,676,314	63,631,000	用人費用		65,143,000	48,939,000
34,589,403	32,700,000	正式員額薪資		34,380,000	23,856,000
32,630,523	30,948,000	職員薪金		32,628,000	23,856,000
765,480	720,000	工員工資		720,000	
1,193,400	1,032,000	警餉		1,032,000	
1,769,044	1,624,320	聘僱及兼職人員薪資		1,516,320	1,516,320
1,769,044	1,624,320	兼職人員酬金		1,516,320	1,516,320
681,029	986,236	超時工作報酬		1,110,851	531,487
681,029	986,236	加班費		1,110,851	531,487
7,355,043	7,869,500	獎金		7,936,100	5,262,000
3,057,411	3,782,000	考績獎金		3,639,000	2,280,000
4,297,632	4,087,500	年終獎金		4,297,100	2,982,000
15,089,820	15,505,920	退休及卹償金		15,286,272	14,255,040
15,020,928	15,448,320	職員退休及離職金		15,228,672	14,255,040
68,892	57,600	工員退休及離職金		57,600	
5,191,975	4,945,024	福利費		4,913,457	3,518,153
3,313,145	2,791,308	分擔員工保險費		3,044,520	2,048,856
80,271	126,500	傷病醫藥費		126,500	126,500
441,696	635,040	員工通勤交通費		392,700	249,060
1,356,863	1,392,176	其他福利費		1,349,737	1,093,737
2,601,146	2,108,000	服務費用		2,262,000	1,586,000
427,888	378,354	水電費		418,555	418,555
381,154	314,825	工作場所電費		373,000	373,000
46,734	63,529	工作場所水費		45,555	45,555
36,918	40,000	郵電費		40,000	
36,918	40,000	電話費		40,000	
77,808	79,680	旅運費		88,280	75,880
55,036	47,140	國內旅費		47,140	34,740
5,628	2,540	貨物運費		1,140	1,140
17,144	30,000	其他旅運費		40,000	40,000

# 一 臺北市立至善國民中學

## 彙計表

111年度

單位：新臺幣元

一般行政管理計畫	建築及設備計畫				
17,085,000	3,918,000				
16,204,000					
10,524,000					
8,772,000					
720,000					
1,032,000					
579,364					
579,364					
2,674,100					
1,359,000					
1,315,100					
1,031,232					
973,632					
57,600					
1,395,304					
995,664					
143,640					
256,000					
676,000					
40,000					
40,000					
12,400					
12,400					



## 臺北市地方教育發展基金

## 各項費用

中華民國

前年度 決算數	上年度 預算數	計畫別		合計	國民教育計畫
		用途別科目			
32,011	37,900	印刷裝訂與廣告費		72,100	72,100
32,011	37,900	印刷及裝訂費		72,100	72,100
633,942	578,458	修理保養及保固費		578,457	578,457
478,968	447,700	一般房屋修護費		447,700	447,700
68,400	30,758	機械及設備修護費		30,757	30,757
86,574	100,000	雜項設備修護費		100,000	100,000
3,179		保險費			
3,179		其他保險費			
132,403	135,728	一般服務費		135,728	63,728
1,088	1,728	佣金、匯費、經理費及手續費		1,728	1,728
40,600	40,000	外包費		40,000	
90,715	94,000	體育活動費		94,000	62,000
1,184,997	785,880	專業服務費		856,880	377,280
448,212	288,080	講課鐘點、稿費、出席審查及查詢費		340,080	340,080
12,800	15,600	委託檢驗(定)試驗認證費		15,600	15,600
11,000		試務甄選費			
712,985	482,200	其他專業服務費		501,200	21,600
72,000	72,000	公共關係費		72,000	
72,000	72,000	公共關係費		72,000	
1,157,330	1,200,000	材料及用品費		1,054,000	850,000
298,802	486,200	使用材料費		180,640	180,640
298,802	486,200	設備零件		180,640	180,640
858,528	713,800	用品消耗		873,360	669,360
135,879	213,800	辦公(事務)用品		217,350	27,850
58,716	54,000	報章雜誌		54,000	54,000
25,000	6,200	服裝		14,500	
14,975	15,000	醫療用品(非醫療院所使用)		15,000	15,000
623,958	424,800	其他用品消耗		572,510	572,510
23,000	5,000	租金、償債、利息及相關手續費		5,000	5,000
18,200		交通及運輸設備租金			
18,200		車租			

一 臺北市立至善國民中學

彙計表

111年度

單位：新臺幣元

一般行政管理計畫	建築及設備計畫				
<p>72,000</p> <p>40,000</p> <p>32,000</p> <p>479,600</p> <p>479,600</p> <p>72,000</p> <p>72,000</p> <p>204,000</p> <p>204,000</p> <p>189,500</p> <p>14,500</p>					

## 臺北市地方教育發展基金

## 各項費用

中華民國

前年度 決算數	上年度 預算數	計畫別		合計	國民教育計畫
		用途別科目			
4,800	5,000	雜項設備租金		5,000	5,000
4,800	5,000	雜項設備租金		5,000	5,000
4,540,280	3,071,000	購建固定資產、無形資產及非理財目的 之長期投資		3,918,000	
2,992,740	1,005,000	購建固定資產		1,412,000	
1,549,967		興建土地改良物			
1,425,362	584,200	購置機械及設備		419,100	
	149,800	購置交通及運輸設備			
17,411	271,000	購置雜項設備		992,900	
35,840	36,000	購置無形資產		36,000	
35,840	36,000	購置電腦軟體		36,000	
1,511,700	2,030,000	遞延支出		2,470,000	
1,511,700	2,030,000	遞延修繕房屋建築支出			
		其他遞延支出		2,470,000	
408,026	463,000	會費、捐助、補助、分攤、照護、救濟 與交流活動費		517,000	516,000
1,000	1,000	會費		1,000	
1,000	1,000	職業團體會費		1,000	
35,100	86,000	捐助、補助與獎助		86,000	86,000
35,100	86,000	獎助學員生給與		86,000	86,000
371,926	376,000	補貼、獎勵、慰問、照護與救濟		430,000	430,000
29,967	3,600	獎勵費用		31,800	31,800
341,959	372,400	其他補貼、獎勵、慰問、照護與救 濟		398,200	398,200
142,013	198,000	其他		190,000	190,000
142,013	198,000	其他支出		190,000	190,000
142,013	198,000	其他		190,000	190,000

一 臺北市立至善國民中學

彙計表

111年度

單位：新臺幣元

一般行政管理計畫	建築及設備計畫				
	3,918,000				
	1,412,000				
	419,100				
	992,900				
	36,000				
	36,000				
	2,470,000				
	2,470,000				
1,000					
1,000					
1,000					

# 臺北市地方教育發展基金－臺北市立至善國民中學

## 員工人數彙計表

中華民國111年度

單位：人

計 畫 及 項 目	上年度最高可 進用員額數	本年度 增減(-)數	本年度最高可 進用員額數	說 明
合計	47		47	
國民教育計畫部分	31		31	
職員	31		31	
一般行政管理計畫部分	16		16	
職員	12		12	
駐衛警	2		2	
工友	2		2	

註：1.本表約僱、聘用係指奉准有案之約聘僱人員。

2.外包費編列辦理消化超額職工(技工、工友)業務外包費，計4萬元。

本 頁 空 白

# 臺北市地方教育發展基金

## 用人費用

中華民國

計畫及項目	合計	正式 員額 薪資	聘僱 人員 薪資	超時 工作 報酬	津貼	獎 金		
						年終獎金	考績獎金	其他
合計	65,143,000	34,380,000		1,110,851		4,297,100	3,639,000	
國民教育計畫	48,939,000	23,856,000		531,487		2,982,000	2,280,000	
職員薪金	23,856,000	23,856,000						
兼職人員 酬金	1,516,320							
加班費	531,487			531,487				
考績獎金	2,280,000						2,280,000	
年終獎金	2,982,000					2,982,000		
職員退休 及離職金	14,255,040							
分擔員工 保險費	2,048,856							
傷病醫藥 費	126,500							
員工通勤 交通費	249,060							
其他福利 費	1,093,737							
一般行政管理計畫	16,204,000	10,524,000		579,364		1,315,100	1,359,000	
職員薪金	8,772,000	8,772,000						
工員工資	720,000	720,000						
警餉	1,032,000	1,032,000						
加班費	579,364			579,364				
考績獎金	1,359,000						1,359,000	
年終獎金	1,315,100					1,315,100		
職員退休 及離職金	973,632							
工員退休 及離職金	57,600							

—臺北市立至善國民中學

彙計表

111年度

單位：新臺幣元

退休及卹償金		資遣費	福 利 費					提繳費	兼任 人員 用人 費用
退休金	卹償金		分擔 保險費	傷病 醫藥費	提撥 福利金	員工通勤 交通費	其他		
15,286,272			3,044,520	126,500		392,700	1,349,737	1,516,320	
14,255,040			2,048,856	126,500		249,060	1,093,737	1,516,320	
14,255,040			2,048,856	126,500		249,060	1,093,737	1,516,320	
1,031,232			995,664			143,640	256,000		
973,632									
57,600									



# 臺北市地方教育發展基金

## 用人費用

中華民國

計畫及項目	合計	正式 員額 薪資	聘僱 人員 薪資	超時 工作 報酬	津貼	獎 金		
						年終獎金	考績獎金	其他
分擔員工 保險費	995,664							
員工通勤 交通費	143,640							
其他福利 費	256,000							

註：1.本表兼任人員用人費用，係學校教職員兼課或請假代課鐘點費。2.外包費編列辦理消化超額職工(技工、工友)業務外包費，計4萬元。

—臺北市立至善國民中學

彙計表

111年度

單位：新臺幣元

退休及卹償金		資遣費	福 利 費				提繳費	兼任 人員 用人 費用
退休金	卹償金		分擔 保險費	傷病 醫藥費	提撥 福利金	員工通勤 交通費		
			995,664			143,640	256,000	

# 臺北市地方教育發展基金－臺北市立至善國民中學

## 單位（或計畫）成本分析表

中華民國111年度

單位：新臺幣千元

計畫別	單位	單位成本(元)或 平均利(費)率	數量	預算數	說明
合計				73,089	
國民教育計畫				52,086	
一般行政管理計畫				17,085	
建築及設備計畫				3,918	

# 臺北市地方教育發展基金－臺北市立至善國民中學

## 5年來主要業務計畫分析表

中華民國111年度

單位：新臺幣千元

年度及項目	單位	數量	單位成本(元)或 平均利(費)率	金額	說明
(本)年度預算數					
國民教育計畫				52,086	
(上)年度預算數					
國民教育計畫				50,682	
(前)年度決算數					
國民教育計畫				52,586	
(108)年度決算數					
國民教育計畫				50,397	
(107)年度決算數					
國民教育計畫				49,397	

# 臺北市地方教育發展基金－臺北市立至善國民中學

## 資本資產明細表

中華民國111年度

單位：新臺幣千元

項 目	取得成本 (期初餘額)	以前年度 累計折舊/ 長期投資 評 價	本 年 度 變 動				本年度累計折 舊/長期投資 評價變動數	期末餘額	
			增加		減少				主要增減 原因說明
			金額	類型	金額	類型			
合計	32,387	23,289	1,448		40		2,638	7,868	
土地改良物	7,206	3,648					828	2,730	
房屋及建築	643	636						6	
機械及設備	16,519	12,023	419	增置			1,483	3,432	
交通及運輸 設備	1,232	971					73	189	
雜項設備	6,628	6,010	993	增置			254	1,357	
電腦軟體	158		36	增置	40	無形資 產攤銷		154	