

中華民國 108 年度

4-0501303

## 臺北市總預算

臺北市政府教育局主管

臺北市地方教育發展基金

臺北市立至善國民中學附屬單位預算之分預算

(特別收入基金)

臺北市立至善國民中學編

# 臺北市地方教育發展基金－臺北市立至善國民中學

## 目次

中華民國108年度

一、財務摘要 .....	第 1 頁
二、業務計畫及預算概要 .....	第 3 -8 頁
三、預算主要表	
(一) 基金來源、用途及餘絀預計表 .....	第 9 頁
(二) 現金流量預計表 .....	第 10 頁
四、預算明細表	
(一) 基金來源－財產處分收入明細表 .....	第 11 頁
(二) 基金來源－其他財產收入明細表 .....	第 12 頁
(三) 基金來源－公庫撥款收入明細表 .....	第 13 頁
(四) 基金來源－受贈收入明細表 .....	第 14 頁
(五) 基金來源－雜項收入明細表 .....	第 15 頁
(六) 基金用途－國民教育計畫明細表 .....	第 16 -23 頁
(七) 基金用途－一般行政管理計畫明細表 .....	第 24 -26 頁
(八) 基金用途－建築及設備計畫明細表 .....	第 27 -28 頁
五、預算參考表	
(一) 預計平衡表 .....	第 29 頁
(二) 各項費用彙計表 .....	第 30 -35 頁
(三) 員工人數彙計表 .....	第 36 頁
(四) 用人費用彙計表 .....	第 38 -41 頁
(五) 單位(或計畫)成本分析表 .....	第 42 頁
(六) 5年來主要業務計畫分析表 .....	第 43 頁
(七) 資本資產及長期負債明細表 .....	第 44 頁

# 臺北市地方教育發展基金－臺北市立至善國民中學

## 財務摘要

中華民國108年度

單位：新臺幣千元

項 目	本 年 度	上 年 度	比較增減數	%
經營成績：				
基金來源	70,955	65,547	5,408	8.25
基金用途	72,387	69,748	2,639	3.78
賸餘(短絀)	-1,432	-4,201	2,769	--
餘絀情形：				
基金餘額	1,864	3,296	-1,432	-43.45
現金流量(註)：				
現金及約當現金之淨增(減)	-1,432	-4,201	2,769	--

附註：現金流量係採現金及約當現金基礎，包括現金及自投資日起3個月內到期或清償之債權證券。

本 頁 空 白

# 臺北市地方教育發展基金 - 臺北市立至善國民中學

## 業務計畫及預算概要

中華民國 108 年度

### 壹、基金概況

#### 一、設立宗旨及願景：

- (一) 本校遵照憲法第 158 條及 160 條規定，教育文化應發展國民之民族精神、自治精神，國民道德與健全體格、科學及生活智能，以培養青少年七大學習領域及十大基本能力。
- (二) 本校自 91 年度起依教育經費編列與管理法第 13 條規定設置「臺北市地方教育發展基金」，以促進教育健全發展，提昇教育經費運用績效。
- (三) 本校教育以「學生學習」為中心，重視人文與科技、品格、平等、誠實、正義等課題，並建立關懷、關心與傾聽的溝通機制，有教無類、因材施教，透過適性輔導以發展其多元智慧，讓每位學生能主動地探索、發現、思考與創新，同時強化學生與人相處、關懷、分享與合作的能力，並建立正確的價值觀，塑造孩子具有國際視野與科技運用之能力，達成全人發展為教育終極目標。以「塑造一所創新多元、溫暖友愛的學校」為願景，培育勇敢負責、尊重合作、積極表達、問題解決的至善人。

#### 二、施政重點：

- (一) 開啟多元智慧：尊重每個學生獨特的個性，以多元智慧的觀點協助他找到生命的亮點，肯定天生我才必有用，能知於學，樂於學。
- (二) 培養生活能力：因應新世紀知識社會的到來，培養學生帶得走的能力，諸如人際溝通能力、資訊能力、終身學習能力、生涯規畫能力、問題解決能力等。
- (三) 蘊育人文情懷：在溫馨開放的校園文化中，孕育人文情懷，學會尊重、包容；建構生命的價值、完成人性的開展。
- (四) 建置溫馨民主的校園文化：
  1. 以參與式管理、落實行政、教師會、家長會三者的良性互動。
  2. 以學生第一，教學優先的觀念提昇行政服務效率。
  3. 放下威權心態，開啟校園民主之風氣。
- (五) 推動適性教學：
  1. 落實校本課程理念，採多元化、活潑化的教學及評量。
  2. 運用校內、外資源，加強多元學習能力。

## 業務計畫及預算概要

中華民國 108 年度

3. 關懷相對弱勢學生之教學及輔導。

4. 發展資訊教育，充實學生電腦運用之知能，並提昇教師運用電腦教學之能力。

(六) 辦理發展性的訓輔活動：

1. 辦理各項活動、競賽及展演。

2. 推動校內外學習服務。

3. 發展績優社團及校隊，如網球隊、籃球社、國樂社.....等。

4. 加強新興領域教育的辦理，並融入各科教學以收成效。

(七) 辦理特色課程：

1. 配合十二年國民基本教育之實施，發展探索體驗校本特色課程，透過特色課程之實施，並結合部定課程，落實學校願景，達成適性揚才之目的。

2. 透過課程核心推動小組，規劃並參與各項創新與實驗教育，改變教師教學方式及學生學習模式，永續精進發展校本特色課程。

三、組織概況（另附組織系統圖）：

本校設置校長 1 人，綜理全校校務，下設教務處、學生事務處、總務處、輔導室、會計室及人事室等單位。

內部分層業務如下：

(一) 教務處：秉承校長之命，辦理全校教務事項。

1. 教學兼設備組：掌理課程編排、學藝競賽、教學研究、教師進修、差假、教師調代課及缺補課之查核等事項；掌理教學設備計畫之擬定、用具之管理、保管等事項。

2. 註冊兼資訊組：掌理註冊、編班、轉學、學籍保管、各項獎助學金補助及成績考查等有關學籍事項；掌理電腦設備及區域網路之管理、保管等事項。

(二) 學生事務處：秉承校長之命，辦理全校學生事務事項。

1. 訓育組：掌理訓育計畫之擬定及辦理各項訓育等活動。

2. 體育組：掌理學生體育活動、體格鍛鍊等事項。

3. 生教兼衛生組：掌理學生日常生活常規，辦理交通導護各項事項；掌理健康檢查，個人及環境衛生檢查、保健及重視校園環境之整理與美化等事項。

## 業務計畫及預算概要

中華民國 108 年度

(三) 總務處：秉承校長之命，辦理全校總務事項。

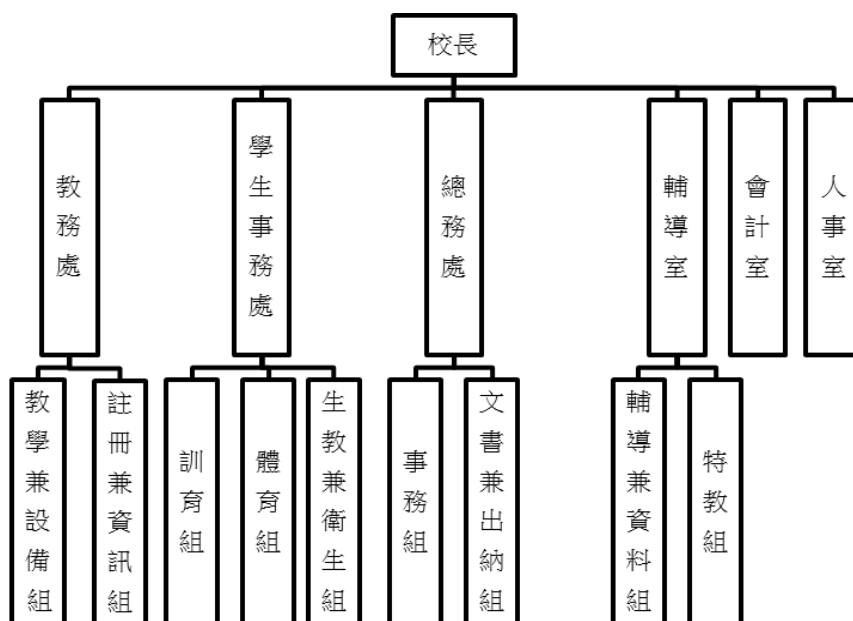
1. 事務組：掌理校舍、校具、財產、物品採購保管、工程發包、監工及驗收等事項。
2. 文書兼出納組：掌理文件收發登錄、撰擬繕校、典守學校印信、檔案保管、整理各項會議紀錄及校史等事項；掌理現金、零用金、票據、契約之保管等收支事項，辦理員工薪津發放及各項扣繳單據證明等事項。

(四) 輔導室：秉承校長之命，視學生身心狀況及需求提供發展性輔導，介入性輔導或處理性輔導，並掌理學生輔導與諮商，實施適性生涯輔導等事項。

1. 特教組：掌理擬訂特殊教育計畫章則、親師輔導諮詢、特教班甄選鑑別、實施各項診斷測驗、特教兒童追蹤輔導等事項。
2. 輔導兼資料組：掌理學生個案建立、學習輔導、生活輔導、生涯輔導及兩性教育、親職教育等事項；掌理輔導資料搜集建檔、組訓愛心家長、實施測驗、社區人力整合、出版親職刊物等事項。

(五) 會計室：秉承上級主計機關之監督與指導，並受校長之指揮，依法辦理歲計、會計、統計等事項。

(六) 人事室：秉承上級人事機關之監督與指導，並受校長之指揮，依法辦理人事管理查核等事項。



# 臺北市地方教育發展基金 - 臺北市立至善國民中學

## 業務計畫及預算概要

中華民國 108 年度

### 四、基金歸類及屬性：

本校地方教育發展基金依據教育經費編列與管理法第 13 條規定設置，本基金為預算法第 4 條第 1 項第 2 款第 5 目所定之特別收入基金，以本府教育局為管理機關。

### 貳、業務計畫

本年度業務計畫重點與預算配合情形及預期績效，詳列如下：

單位：新臺幣千元

業務計畫名稱	計畫重點內容	預算數	預期績效
國民教育計畫	辦理各項教學、學生事務、圖書及輔導等業務。	52,051	1.新購工藝、自然、社會、圖書等各科教學設備，充實各科教材及用具。 2.革新教學方法，提高教學效能。 3.辦理性別平等教育宣導活動、人權、法治、品德教育、國中社團活動、輔導活動、進修研習、冬夏令營、生涯發展教育、活化教學、小田園教育體驗學習、教師甄選及各項指定活動等項目。
一般行政管理計畫	綜理學校總務、人事、會計等業務。	16,778	配合校務推動行政處室支援工作，進而增進校務運作。
建築及設備計畫	購置教學所需教學設備等及改善教學環境。	3,558	辦理各學科因應教學課程需要購置教學設備，另辦理機房遷移工程及科學樓屋頂防漏工程，以改善教學環境，增進教學效能，並提高行政效率。

### 參、預算概要

#### 一、基金來源及用途之預計：

##### (一) 本年度基金來源：

財產處分收入 3 萬 2 千元、其他財產收入 15 萬元、公庫撥款收入 7,044 萬 7 千元、受贈收入 5 萬 8 千元、雜項收入 26 萬 8 千元，本年度基金來源 7, 095 萬 5 千元，較上年度預算數 6,554 萬 7 千元，增加 540 萬 8 千元，約 8.25%，主要係市庫撥款收入增編所致。



# 臺北市地方教育發展基金 - 臺北市立至善國民中學

## 業務計畫及預算概要

中華民國 108 年度

(二) 本年度基金用途：

國民教育計畫 5,205 萬 1 千元，一般行政管理計畫 1,677 萬 8 千元，建築及設備計畫 355 萬 8 千元，本年度基金用途 7,238 萬 7 千元，較上年度預算數 6,974 萬 8 千元，增加 263 萬 9 千元，約 3.78%，主要係增編用人費用所致。

二、基金餘絀之預計：

本年度基金來源及用途相抵後，差短 143 萬 2 千元，較上年度預算數差短 420 萬 1 千元，增加 276 萬 9 千元，約 65.91%，將移用以前基金餘額 143 萬 2 千元支應。

三、現金流量之預計：

本年度業務活動淨現金流出 143 萬 2 千元。

四、補辦預算事項：無。

肆、年度關鍵績效指標：

關鍵策略目標	關鍵績效指標	衡量標準	年度目標值
精進中小學教育	參與提升教學課程發展計畫數	參與提升教學課程發展計畫數 單位：件	4 件

伍、前年度及上年度已過期間實施狀況及成果概述：

一、前（106）年度決算結果及績效達成情形：

(一) 前年度決算結果：

1. 基金來源：決算數 6,985 萬 4 千元，較預算數 6,810 萬 5 千元，計增加 174 萬 9 千元，約 2.57%，主要係因教育部補助收入及開放場地收入增加所致。

2. 基金用途：決算數 7,047 萬 1 千元，較預算數 6,918 萬 9 千元，計增加 128 萬 2 千元，約 1.85%，主要係因執行教育部補助教師超鐘點費所致。

# 臺北市地方教育發展基金 - 臺北市立至善國民中學

## 業務計畫及預算概要

中華民國 108 年度

(二) 前年度績效達成情形分析：

年度績效目標	衡量指標	年度目標值	績效衡量暨達成情形分析
精進中小學教育	參與提升教學課程發展計畫數	2 件	1.申辦臺北市 105 年學年度國民中小學卓越科學教育推動計畫，成效良好。 2.辦理數學課程兩班三組組創新教學模式計畫，成效良好，會考數學等級 C 人數有降低。

二、上 (107) 年度已過期間預算執行情形及績效達成情形：

(一) 上年度預算截至 107 年 5 月 31 日止執行情形：

- 1.基金來源：實際執行數 2,957 萬元，較預算分配數 2,925 萬 5 千元，計增加 31 萬 5 千元，約 1.08%，主要係因教育部補助收入增加所致。
- 2.基金用途：實際執行數 3,287 萬 6 千元，較預算分配數 3,345 萬 6 千元，計減少 58 萬元，約 1.73%，主要係因資訊採購案完成驗收未及付款所致。

(二) 上 (107) 年度績效達成情形分析：

年度績效目標	衡量指標	年度目標值	績效衡量暨達成情形分析
精進中小學教育	參與提升教學課程發展計畫數	4 件	1.參與臺北市創新與實驗教育 PLC 計畫，逐漸發展出學校特色創新課程。 2.參與英語融入領域教學計畫，成效良好。 3.申辦臺北市 106 年學年度國民中小學卓越科學教育推動計畫，成效良好。 4.辦理英文、數學及理化課程兩班三組組創新教學模式計畫，成效良好，各科會考等級 C 人數有較 105 學年度降低。

陸、其他：無

# 臺北市地方教育發展基金－臺北市立至善國民中學

## 基金來源、用途及餘絀預計表

中華民國108年度

單位：新臺幣千元

前年度決算數	項 目	本年度預算數	上年度預算數	比較增減（－）
69,854	基金來源	70,955	65,547	5,408
3	勞務收入			
3	服務收入			
348	財產收入	182	182	
12	財產處分收入	32	32	
336	其他財產收入	150	150	
68,480	政府撥入收入	70,447	65,123	5,324
67,653	公庫撥款收入	70,447	65,123	5,324
827	政府其他撥入收入			
1,023	其他收入	326	242	84
15	受贈收入	58	58	
1,008	雜項收入	268	184	84
70,471	基金用途	72,387	69,748	2,639
48,780	國民教育計畫	52,051	47,527	4,524
15,409	一般行政管理計畫	16,778	16,723	55
6,281	建築及設備計畫	3,558	5,498	-1,940
-617	本期賸餘(短絀)	-1,432	-4,201	2,769
8,115	期初基金餘額	3,296	7,031	-3,735
7,497	期末基金餘額	1,864	2,829	-965

註：前年度決算數及上年度預算數細數之和與總數或略有出入，係四捨五入關係，以下各表同。

# 臺北市地方教育發展基金－臺北市立至善國民中學

## 現金流量預計表

中華民國108年度

單位：新臺幣千元

項 目	本 預	年 算	度 數	說 明
業務活動之現金流量				
本期賸餘(短絀)			-1,432	
業務活動之淨現金流入(流出)			-1,432	
其他活動之現金流量				
其他活動之淨現金流入(流出)				
現金及約當現金之淨增(淨減)			-1,432	
期初現金及約當現金			5,372	
期末現金及約當現金			3,940	

註：本表係採現金及約當現金基礎，包括現金及自投資日起3個月內到期或清償之債權證券。

# 臺北市地方教育發展基金－臺北市立至善國民中學

## 基金來源－財產處分收入明細表

中華民國108年度

單位：新臺幣元

科 目	單位	本 年 度 預 算 數			說 明
		數量 業務量	利(費)率	金 額	
合計				32,000	
財產處分收入	年	1	32,000	32,000	較上年度預算數31,815元，增加185元。 廢舊物資變賣收入。

# 臺北市地方教育發展基金－臺北市立至善國民中學

## 基金來源－其他財產收入明細表

中華民國108年度

單位：新臺幣元

科 目	單位	本 年 度 預 算 數			說 明
		數量 業務量	利(費)率	金 額	
合計				150,000	
其他財產收入	年	1	150,000	150,000	較上年度預算數150,000元，無增減。 活動中心及操場開放使用收入(收支對列)。

# 臺北市地方教育發展基金－臺北市立至善國民中學

## 基金來源－公庫撥款收入明細表

中華民國108年度

單位：新臺幣元

科 目	單位	本 年 度 預 算 數			說 明
		數量 業務量	利(費)率	金 額	
合計				70,447,000	
公庫撥款收入	年	1	70,447,000	70,447,000	較上年度預算數65,123,451元，增加5,323,549元。 市府補助款。

# 臺北市地方教育發展基金－臺北市立至善國民中學

## 基金來源－受贈收入明細表

中華民國108年度

單位：新臺幣元

科 目	單位	本 年 度 預 算 數			說 明
		數量 業務量	利(費)率	金 額	
合計 受贈收入	年	1	58,000	58,000 58,000 58,000	較上年度預算數57,658元，增加342元。 獎助學金專戶收入(收支對列)。



# 臺北市地方教育發展基金－臺北市立至善國民中學

## 基金來源－雜項收入明細表

中華民國108年度

單位：新臺幣元

科 目	單位	本 年 度 預 算 數			說 明
		數量 業務量	利(費)率	金 額	
合計				268,000	
雜項收入				268,000	較上年度預算數183,889元，增加84,111元。
	年	1	112,000	112,000	圖說費等收入。
	月	12	9,400	112,800	宿舍使用費收入。
	月	12	3,600	43,200	收回配住公有宿舍房屋津貼。

# 臺北市地方教育發展基金－臺北市立至善國民中學

## 基金用途－國民教育計畫明細表

中華民國108年度

單位：新臺幣元

前年度 決算數	上年度 預算數	科 目	本 年 度 預 算 數	說 明
48,780,387	47,527,205	合計	52,051,000	
46,568,141	44,860,441	用人費用	49,069,000	
19,859,303	20,520,000	正式員額薪資	23,376,000	較上年度預算數20,520,000元，增加2,856,000元。
19,859,303	20,520,000	職員薪金	23,376,000	
			16,128,000	教職員21人薪金(含專任運動教練1人)(詳用人費用彙計表)(含教育部補助導師費108,000元及專輔教師人事費640,000元)。
			2,556,000	教職員3人薪金(詳用人費用彙計表)。
			4,692,000	教職員6人薪金(詳用人費用彙計表)。
1,791,095	1,592,640	聘僱及兼職人員薪資	1,491,840	較上年度預算數1,592,640元，減少100,800元。
1,791,095	1,592,640	兼職人員酬金	1,491,840	
			72,000	補助調整授課鐘點費之外聘教師勞、健保及勞退費用(教育部補助款)。
			316,800	教師代課鐘點費，本校編制教師總人數30人，按9分之1計，編列4人，每人220節，總節數4人*220節=880節，每節360元。
			720,000	補助調整教師授課鐘點費，25人每週2節*40週，每節360元(教育部補助款)。
			8,640	補助調整授課鐘點費之外聘教師勞、健保及勞退費用(教育部補助款)。
			86,400	補助調整授課特教教師鐘點費，3人每週2節*40週，每節360元(教育部補助款)。
			288,000	體育班教練鐘點費，800節*每節360元。
257,108	400,517	超時工作報酬	464,251	較上年度預算數400,517元，增加63,734元。
257,108	400,517	加班費	464,251	
			390,931	不休假出勤加班費。
			2,220	教職員趕辦各項業務加班費(普通班級業務費)。
			37,800	不休假出勤加班費。
			33,300	開放場地管理人員加班費(收支對列)。
4,363,096	4,436,000	獎金	5,312,000	較上年度預算數4,436,000元，增加876,000元。
1,815,040	1,871,000	考績獎金	2,390,000	

# 臺北市地方教育發展基金－臺北市立至善國民中學

## 基金用途－國民教育計畫明細表

中華民國108年度

單位：新臺幣元

前年度 決算數	上年度 預算數	科 目	本 年 度 預 算 數	說 明
2,548,056	2,565,000	年終獎金	1,730,000 269,000 391,000 2,922,000	依考績法規定核發之獎金。 依考績法規定核發之獎金。 依考績法規定核發之獎金。
16,677,509	14,444,621	退休及卹償金	2,016,000 319,500 586,500 14,702,724	依規定於年節加發之獎金。 依規定於年節加發之獎金。 依規定於年節加發之獎金。 較上年度預算數14,444,621元，增加258,103元。
15,507,347	14,393,844	職員退休及離職金	14,702,724	
1,170,162	50,777	工員退休及離職金	1,329,120	提撥退撫基金。
3,620,030	3,466,663	福利費	224,640	提撥退撫基金。
1,944,384	1,692,156	分擔員工保險費	406,224	提撥退撫基金。
97,898	120,500	傷病醫藥費	12,742,740	退休人員月退休金，31人* $31675 \times 12$ 月=11,783,100元；退休遺族月撫慰金，5人* $15,994 \times 12$ 月=959,640元；合計12,742,740元。
275,140	391,860	員工通勤交通費	3,722,185	較上年度預算數3,466,663元，增加255,522元。
		分擔員工保險費	1,956,756	
		傷病醫藥費	1,341,516	分擔公保、勞保、健保費。
		員工通勤交通費	217,752	分擔公保、勞保、健保費。
		傷病醫藥費	397,488	分擔公保、勞保、健保費。
		員工通勤交通費	120,500	
		傷病醫藥費	96,000	教職員健康檢查費，6人*16,000元。
		員工通勤交通費	24,500	教職員健康檢查費，7人*3,500元。
		員工通勤交通費	391,860	
		員工通勤交通費	6,300	教師上下班交通費，1人*10月*1段630元。
		員工通勤交通費	22,680	教師兼行政人員上下班交通費，3人*12月*1段630元。
		員工通勤交通費	90,720	教師兼行政人員上下班交通費，6人*12月*2段1,260元。
		員工通勤交通費	239,400	教師上下班交通費，19人*10月*2段1,260元。

# 臺北市地方教育發展基金－臺北市立至善國民中學

## 基金用途－國民教育計畫明細表

中華民國108年度

單位：新臺幣元

前年度 決算數	上年度 預算數	科 目	本 年 度 預 算 數	說 明
			7,560	特教教師兼行政人員上下班交通費，1人*12月*1段630元。
			25,200	特教教師上下班交通費，2人*10月*2段1,260元。
1,302,608	1,262,147	其他福利費	1,253,069	
			160,000	休假旅遊補助費。
			16,000	休假旅遊補助費。
			6,000	退休人員三節慰問金，1人*6,000元。。
			585,649	子女教育補助費。
			125,420	結婚補助費，31,355元*2月*2人。
			360,000	喪葬補助費，36,000元*5月*2人。
1,289,694	1,344,706	服務費用	1,300,000	
267,763	385,316	水電費	325,410	較上年度預算數385,316元，減少59,906元。
219,396	323,734	工作場所電費	264,134	
			264,134	電費。
48,367	61,582	工作場所水費	61,276	
			61,276	水費。
4,600		郵電費		
4,600		郵費		
31,694	48,050	旅運費	48,050	較上年度預算數48,050元，無增減。
19,925	45,550	國內旅費	45,550	
			12,400	因公市外出差旅費。
			600	教職員工因公外出洽辦公務或辦理活動短程車資(普通班級業務費)。
			32,550	校外教學隨隊人員出差旅費，7人*3天*1,550元。
	2,500	貨物運費	2,500	
			2,500	參加各種體育活動露營、展覽等物品搬運費(普通班級業務費)。
11,769		其他旅運費		
21,160	36,518	印刷裝訂與廣告費	36,518	較上年度預算數36,518元，無增減。
21,160	36,518	印刷及裝訂費	36,518	
			25,650	運動會、校慶及畢典請柬、邀請卡、今日至善印刷費。
			10,868	活化教學文具紙張印刷費。

# 臺北市地方教育發展基金－臺北市立至善國民中學

## 基金用途－國民教育計畫明細表

中華民國108年度

單位：新臺幣元

前年度 決算數	上年度 預算數	科 目	本 年 度 預 算 數	說 明
698,705	557,058	修理保養及保固費	557,058	較上年度預算數557,058元，無增減。
386,930	426,700	一般房屋修護費	426,700	
			320,000	公用房舍及其他建築經常修理費，2學期*160,000元。
			106,700	開放場地及房舍修護費(收支對列)。
245,045	30,358	機械及設備修護費	30,358	
			14,200	電腦設備維護費(電腦專案計畫)。
			16,158	太陽光電設備維護費(太陽光電設備維修、線材、零件、清潔維護等)。
66,730	100,000	雜項設備修護費	100,000	
			100,000	各項公務設備器材之保養修護，2學期*50,000元。
59,422	63,184	一般服務費	65,184	較上年度預算數63,184元，增加2,000元。
1,422	5,184	佣金、匯費、經理費及手續費	5,184	
			5,184	委託超商代收學雜費手續費，144人*2學期*18元。
58,000	58,000	體育活動費	60,000	
			42,000	文康活動費，本校編列普通班教師21人，每人編列2,000元。
			6,000	文康活動費，本校編列特殊班教師3人，每人編列2,000元。
			12,000	文康活動費，本校編列體育班教師6人，每人編列2,000元。
206,350	254,580	專業服務費	267,780	較上年度預算數254,580元，增加13,200元。
114,000	216,880	講課鐘點、稿費、出席審查及查詢費	230,080	
			57,600	分組活動外聘鐘點費。
			3,200	身障班訓練講授鐘點費(特教班業務費)。
			7,200	特教班教材編輯費，1班*12月*600元。
			4,000	運動會外聘裁判鐘點費。
			12,800	活化教學外聘教師鐘點費。
			6,400	活化教學內聘教師鐘點費。
			28,800	課後社團指導費。
			2,880	性別平等教育宣導活動講座內聘講師鐘點

# 臺北市地方教育發展基金－臺北市立至善國民中學

## 基金用途－國民教育計畫明細表

中華民國108年度

單位：新臺幣元

前年度 決算數	上年度 預算數	科 目	本 年 度 預 算 數	說 明
				費。
			8,000	性別平等教育宣導活動講座鐘點費。
			8,000	性別平等教育宣導活動專家學者出席費。
			9,600	小田園外聘講師鐘點費。
			24,000	教師專業成長外聘講師鐘點費。
			3,200	國中適性入學宣導講師鐘點費(含教育部補助2,000元)。
			6,000	國中生涯發展教育鐘點費。
			5,200	國中生涯發展教育鐘點費。
			16,000	學生輔導活動宣導研習講師鐘點費。
			12,000	學生輔導活動專家學者出席費，6人次*2,000元。
			3,200	國中師生人權、法治、品德教育活動講座鐘點費。
			9,600	國中法治教育活動講座鐘點費。
			2,400	技職教育、免試及十二年國教校園宣導鐘點費。
55,150	3,600	委託檢驗(定)試驗認證費	3,600	
			3,600	飲水機水質檢驗費，3臺*1,200元。
12,600		電腦軟體服務費		
24,600	34,100	其他專業服務費	34,100	
			21,600	游泳池水電清潔維護費，3班*7,200元。
			12,500	國中冬夏令營體驗教育活動費(含團輔人員酬金)，50人*250元。
497,957	805,900	材料及用品費	1,109,000	
136,625	301,900	使用材料費	301,428	較上年度預算數301,900元，減少472元。
136,625	301,900	設備零件	301,428	
			64,000	改善汰換中等學校普通教室學生課桌椅，40套*1,600元(新增)。
			4,000	身障班教學所需用具(特教班業務費)，2學期*2,000元。
			16,000	特教班教學教具(特教班設備費移列)。
			52,448	教學教具-各教學領域(班級設備費移列)。
			36,000	冷氣刷卡機，4臺*9,000元(教務處班級設備費移列)(新增)。

# 臺北市地方教育發展基金－臺北市立至善國民中學

## 基金用途－國民教育計畫明細表

中華民國108年度

單位：新臺幣元

前年度 決算數	上年度 預算數	科 目	本 年 度 預 算 數	說 明
			9,800	隧道式血壓計1組(健康中心班級設備費移列)(新增)。
			6,500	真空抽氣機1臺(教務處班級設備費移列)(新增)。
			4,880	無線吸塵器1臺(教務處班級設備費移列)(新增)。
			37,800	電腦設備維護及管理費(電腦專案計畫)，6班*6,300元。
			40,000	小田園農具、澆水器具、水桶、小圓鋤及鋤頭等園藝用品。
			30,000	程式設計教學用材料(新增)。
361,332	504,000	用品消耗	807,572	較上年度預算數504,000元，增加303,572元。
			4,400	
		辦公(事務)用品	26,100	
			6,000	體育班用文具紙張等。
			2,000	性別平等教育宣導活動文具用品、紙張等。
			4,000	教師專業成長暨行動研究用文具用品、紙張及碳粉等。
			800	國中適性入學宣導文具用品。
			10,900	國中冬夏令營活動文具、紙張等用品費。
			2,400	國中人權、法治、品德教育活動所需材料、文具紙張等。
57,846	67,300	報章雜誌	56,700	
			40,000	圖書費(班級設備費移列)。
			1,300	活化教學圖書。
			2,000	教師專業成長暨行動研究用圖書費。
			13,400	學生輔導活動刊物等500本。
6,053	15,000	醫療用品(非醫療院所使用)	15,000	
			15,000	健康中心藥品。
293,033	398,400	其他用品消耗	709,772	
			27,600	敬師活動費，46人*600元(新增)。
			2,240	教職員工逾時誤餐費用，28人次*80元(普通班級業務費)。
			14,340	消毒水及衛生清潔用品(普通班級業務費)，

# 臺北市地方教育發展基金－臺北市立至善國民中學

## 基金用途－國民教育計畫明細表

中華民國108年度

單位：新臺幣元

前年度 決算數	上年度 預算數	科 目	本 年 度 預 算 數	說 明
				6班*2,390元。
			16,500	專用垃圾袋費用(普通班級業務費)，6班*2,750元。
			32,500	中低收入戶學生用教科書，25人*1,300元。
			82,920	普通班級教學材料費，6班*1年*13,820元。
			13,820	特教知動及生活訓練用材料及設備費，1班*1年*13,820元。
			35,500	電腦耗材(電腦專案計畫)。
			110,000	體育班球具等。
			8,000	運動會及校慶場地佈置費。
			4,000	運動會、校慶教職員逾時誤餐費用，50人次*80元。
			8,872	活化教學教學設備及活動材料。
			7,760	活化教學逾時誤餐費用，97人次*80元。
			1,200	國中社團活動所需材料費，2學期*600元。
			4,120	性別平等教育宣導活動茶水、場地佈置等。
			40,400	小田園肥料、培養土、盆器、種子、樹苗及教具製作、烹飪體驗等相關器材。
			20,000	教師專業成長暨行動研究參加及工作人員逾時誤餐費用，250人次*80元。
			250,000	綠屋頂計畫(由教育局移列)。
			3,000	學生輔導活動適性評量測驗用品費。
			5,600	學生輔導活動研習工作及參加人員逾時誤餐費用，70人次*80元。
			11,000	國中冬夏令營飲用水、手冊、獎品等。
			5,600	國中冬夏令營參加學生及工作人員逾時誤餐費用，70人次*80元。
			3,900	國中人權、法治、品德教育活動場地佈置、茶水費等。
			900	國中人權、法治、品德教育活動用品，3班*300元。
8,000	4,800	租金、償債、利息及相關手續費	5,000	
3,200		交通及運輸設備租金		
3,200		車租		



# 臺北市地方教育發展基金－臺北市立至善國民中學

## 基金用途－國民教育計畫明細表

中華民國108年度

單位：新臺幣元

前年度 決算數	上年度 預算數	科 目	本 年 度 預 算 數	說 明
4,800	4,800	雜項設備租金	5,000	較上年度預算數4,800元，增加200元。
4,800	4,800	雜項設備租金	5,000	
			200	配合預算編列至千元，增列進位數200元。
			4,800	電錶月租費(普通班級業務費)，12月*400元。
275,930	359,258	會費、捐助、補助、分攤、照護、救濟與交流活動費	356,000	
15,700	85,658	捐助、補助與獎助	86,000	較上年度預算數85,658元，增加342元。
15,700	85,658	獎助學員生給與	86,000	
			10,000	教育關懷獎每校推薦1名學生獎助金。
			18,000	優秀學生獎學金，9班*2學期* 1,000元。
			58,000	學生獎助學金(收支對列)。
260,230	273,600	補貼、獎勵、慰問、照護與救濟	270,000	較上年度預算數273,600元，減少3,600元。
260,230	273,600	其他補貼、獎勵、慰問、照護與救濟	270,000	
			198,000	清寒學生餐費補助，18人*200日*每餐55元。
			72,000	補助學校午餐使用有機蔬菜或有機米計畫，225人*40週*1次*8元。
140,665	152,100	其他	212,000	
140,665	152,100	其他支出	212,000	較上年度預算數152,100元，增加59,900元。
140,665	152,100	其他	212,000	
			8,000	童軍教育活動費用。
			50,400	執行學生路隊安全導護費及導護志工保險費，2人*40週*10次*63元。
			110,000	體育班參加比賽費用。
			3,600	運動會、校慶獎狀、獎品費用。
			12,000	支援領域活化教學及班級經營費用，6班*2,000元。
			18,000	班級自治費，180人*2學期*50元。
			10,000	開放場地雜支(收支對列)。

# 臺北市地方教育發展基金－臺北市立至善國民中學

## 基金用途－一般行政管理計畫明細表

中華民國108年度

單位：新臺幣元

前年度 決算數	上年度 預算數	科 目	本 年 度 預 算 數	說 明
15,409,293	16,723,307	合計	16,778,000	
14,856,469	15,895,407	用人費用	15,958,000	
9,605,335	10,344,000	正式員額薪資	10,344,000	較上年度預算數10,344,000元，無增減。
7,853,335	8,592,000	職員薪金	8,592,000	8,592,000 教職員12人薪金(詳用人費用彙計表)。
720,000	720,000	工員工資	720,000	720,000 工員2人工資(詳用人費用彙計表)。
1,032,000	1,032,000	警餉	1,032,000	1,032,000 校警2人薪金(詳用人費用彙計表)
376,300	493,035	超時工作報酬	491,628	較上年度預算數493,035元，減少1,407元。
376,300	493,035	加班費	491,628	459,428 不休假出勤加班費。
			32,200	天然災害等學校留守人員加班費(由統籌業務費移列)。
2,643,972	2,811,000	獎金	2,811,000	較上年度預算數2,811,000元，無增減。
1,358,895	1,518,000	考績獎金	1,518,000	1,518,000 依考績法規定核發之獎金。
1,285,077	1,293,000	年終獎金	1,293,000	1,293,000 依規定於年節加發之獎金。
824,264	887,088	退休及卹償金	887,088	較上年度預算數887,088元，無增減。
764,828	829,488	職員退休及離職金	829,488	829,488 提撥退撫基金。
59,436	57,600	工員退休及離職金	57,600	57,600 提撥勞工退休準備金。
1,406,598	1,360,284	福利費	1,424,284	較上年度預算數1,360,284元，增加64,000元。
936,089	933,924	分擔員工保險費	933,924	933,924 分擔公保、勞保、健保費。
223,960	234,360	員工通勤交通費	234,360	7,560 員工上下班交通費，1人*12月*1段630元。
			226,800	員工上下班交通費，15人*12月*2段1,260元。
246,549	192,000	其他福利費	256,000	256,000 休假旅遊補助費。

# 臺北市地方教育發展基金－臺北市立至善國民中學

## 基金用途－一般行政管理計畫明細表

中華民國108年度

單位：新臺幣元

前年度 決算數	上年度 預算數	科 目	本 年 度 預 算 數	說 明
500,431	614,000	服務費用	614,000	
45,330	37,800	郵電費	37,800	較上年度預算數37,800元，無增減。
45,330	37,800	電話費	37,800	校園安全保全專線電話費用等。
806		旅運費		
806		其他旅運費		
54,484	72,000	一般服務費	72,000	較上年度預算數72,000元，無增減。
22,500	40,000	外包費	40,000	消化超額職工1人(技工、工友)業務外包費。
31,984	32,000	體育活動費	32,000	文康活動費，本校編列職員14人、工員2人，合計16人，每人編列2,000元。
327,970	432,200	專業服務費	432,200	較上年度預算數432,200元，無增減。
327,970	432,200	其他專業服務費	432,200	校園安全機械定點、機動巡邏等保全費用。
71,841	72,000	公共關係費	72,000	較上年度預算數72,000元，無增減。
71,841	72,000	公共關係費	72,000	校長特別費，12月*6,000元。
51,393	212,900	材料及用品費	205,000	
51,393	212,900	用品消耗	205,000	較上年度預算數212,900元，減少7,900元。
45,393	197,900	辦公(事務)用品	199,000	統籌業務費計算如下：普通班6班、體育班3班，未達15班依15班計列，1,290元*15班*12月=232,200元，除依實際需求移列加班費32,200元及護理師公會會費1,000元外，其餘如列數。
6,000	15,000	服裝	6,000	200 校警襪子，2人*1雙*100元。
			2,200	校警皮鞋，2人*1雙*1,100元。
			600	校警服裝配備，2人*300元。
			3,000	校警夏服(成立第34年)，2人*1套*1,500元。
1,000	1,000	會費、捐助、補助、分攤、照護、救濟與交流活動費	1,000	

# 臺北市地方教育發展基金－臺北市立至善國民中學

## 基金用途－一般行政管理計畫明細表

中華民國108年度

單位：新臺幣元

前年度 決算數	上年度 預算數	科 目	本 年 度 預 算 數	說 明
1,000	1,000	會費	1,000	較上年度預算數1,000元，無增減。
1,000	1,000	職業團體會費	1,000	
			1,000	護理師1人公會會費(統籌業務費)。

# 臺北市地方教育發展基金－臺北市立至善國民中學

## 基金用途－建築及設備計畫明細表

中華民國108年度

單位：新臺幣元

前年度 決算數	上年度 預算數	科 目	本 年 度 預 算 數	說 明
6,281,326	5,497,720	合計	3,558,000	
6,281,326	5,497,720	購建固定資產、無形資產及非理財 目的之長期投資	3,558,000	
544,948	2,097,000	購建固定資產	785,000	
544,948	2,097,000	一般建築及設備計畫	785,000	
	1,500,000	校園整修工程		
	1,500,000	購置機械及設備		
		機房遷移工程	184,000	
		購置機械及設備	184,000	
			120,000	新購冷氣機2臺* 60,000元(機房 遷移工程移列)。
			64,000	新購機櫃加寬型(合理線架)2臺 *32000元(機房遷移工程移列) 。
243,178	115,000	班級設備	270,000	
243,178	115,000	購置機械及設備	235,000	
			20,000	新購複式顯微鏡2臺*10,000元( 教務處)。
			110,000	新購8.5kw冷氣機2臺*55,000元( 生科教室,地科教室)。
			75,000	新購數位顯微鏡1臺(教務處)。
			30,000	汰舊換新7.1kw冷氣機1臺(校長 室)。
		購置雜項設備	35,000	
			35,000	汰舊換新監視器機櫃1臺(總務 處)。
260,770	331,000	資訊設備	331,000	
260,770	331,000	購置機械及設備	331,000	
			71,000	汰舊換新網路及資訊周邊設備 (電腦專案計畫)。
			200,000	汰舊換新個人電腦8部*25,000 元(電腦專案計畫)。
			60,000	新購平板電腦5臺*12,000元(電 腦專案計畫)。
41,000	151,000	校園設備		
41,000	46,000	購置機械及設備		
	105,000	購置雜項設備		

# 臺北市地方教育發展基金－臺北市立至善國民中學

## 基金用途－建築及設備計畫明細表

中華民國108年度

單位：新臺幣元

前年度 決算數	上年度 預算數	科 目	本 年 度 預 算 數	說 明
20,736	36,000	購置無形資產	36,000	
20,736	36,000	一般建築及設備計畫	36,000	
20,736	36,000	資訊設備	36,000	
20,736	36,000	購置電腦軟體	36,000	
			36,000	電腦教學軟體費（電腦專案計畫）。
5,715,642	3,364,720	遞延支出	2,737,000	
5,715,642	3,364,720	一般建築及設備計畫	2,737,000	
		機房遷移工程	601,000	
		遞延修繕房屋建築支出	601,000	
			561,700	一、施工費。
			28,085	二、委託技術服務費(總包價法)。
			11,215	三、工程管理費(按施工費約2%提列)。
		科學樓屋頂防漏工程	2,136,000	
		遞延修繕房屋建築支出	2,136,000	
			1,996,300	一、施工費。
			99,815	二、委託技術服務費(總包價法)。
			39,885	三、工程管理費(按施工費約2%提列)。
5,715,642	3,364,720	校園整修工程		
4,823,498	3,364,720	遞延修繕房屋建築支出		
892,144		其他遞延支出		

# 臺北市地方教育發展基金－臺北市立至善國民中學

## 預計平衡表

中華民國108年12月31日

單位：新臺幣千元

106年(前年) 12月31日 決算數	科 目	108年12月31日 預計數	107年12月31日 預計數	比較增減(-)
1,186,760	資產合計	1,181,127	1,182,559	-1,432
1,186,760	資產	1,181,127	1,182,559	-1,432
9,693	流動資產	4,060	5,492	-1,432
9,573	現金	3,940	5,372	-1,432
9,573	銀行存款	3,940	5,372	-1,432
120	預付款項	120	120	
120	預付費用	120	120	
3,002	投資、長期應收款項、貸墊款及準備金	3,002	3,002	
3,002	準備金	3,002	3,002	
2,345	退休及離職準備金	2,345	2,345	
657	其他準備金	657	657	
1,174,065	其他資產	1,174,065	1,174,065	
1,174,065	什項資產	1,174,065	1,174,065	
1,174,065	代管資產	1,174,065	1,174,065	
1,186,760	負債及基金餘額合計	1,181,127	1,182,559	-1,432
1,179,262	負債	1,179,263	1,179,263	
2,025	流動負債	2,026	2,026	
2,025	應付款項	2,026	2,026	
1,724	應付代收款	1,724	1,724	
302	應付費用	302	302	
1,177,237	其他負債	1,177,237	1,177,237	
1,177,237	什項負債	1,177,237	1,177,237	
791	存入保證金	791	791	
2,345	應付退休及離職金	2,345	2,345	
1,174,065	應付代管資產	1,174,065	1,174,065	
36	暫收及待結轉帳項	36	36	
7,497	基金餘額	1,864	3,296	-1,432
7,497	基金餘額	1,864	3,296	-1,432
7,497	基金餘額	1,864	3,296	-1,432
7,497	累積餘額	1,864	3,296	-1,432

註：1.信託代理與保證資產(負債)前年度決算數0元、上年度調整後預計數0元，本年度預計數0元。2.或有資產(負債)0元。  
3.本基金自93年度起，本固定項目分開原則，將屬長期固定帳項，包括固定資產6,522,118元、無形資產97,681元及長期債務0元等，另立帳類管理，詳資本資產及長期負債明細表。

## 臺北市地方教育發展基金

## 各項費用

中華民國

前年度 決算數	上年度 預算數	計畫別		合計	國民教育計畫
		用途別科目			
70,471,006	69,748,232	合計		72,387,000	52,051,000
61,424,610	60,755,848	用人費用		65,027,000	49,069,000
29,464,638	30,864,000	正式員額薪資		33,720,000	23,376,000
27,712,638	29,112,000	職員薪金		31,968,000	23,376,000
720,000	720,000	工員工資		720,000	
1,032,000	1,032,000	警餉		1,032,000	
1,791,095	1,592,640	聘僱及兼職人員薪資		1,491,840	1,491,840
1,791,095	1,592,640	兼職人員酬金		1,491,840	1,491,840
633,408	893,552	超時工作報酬		955,879	464,251
633,408	893,552	加班費		955,879	464,251
7,007,068	7,247,000	獎金		8,123,000	5,312,000
3,173,935	3,389,000	考績獎金		3,908,000	2,390,000
3,833,133	3,858,000	年終獎金		4,215,000	2,922,000
17,501,773	15,331,709	退休及卹償金		15,589,812	14,702,724
16,272,175	15,223,332	職員退休及離職金		15,532,212	14,702,724
1,229,598	108,377	工員退休及離職金		57,600	
5,026,628	4,826,947	福利費		5,146,469	3,722,185
2,880,473	2,626,080	分擔員工保險費		2,890,680	1,956,756
97,898	120,500	傷病醫藥費		120,500	120,500
499,100	626,220	員工通勤交通費		626,220	391,860
1,549,157	1,454,147	其他福利費		1,509,069	1,253,069
1,790,125	1,958,706	服務費用		1,914,000	1,300,000
267,763	385,316	水電費		325,410	325,410
219,396	323,734	工作場所電費		264,134	264,134
48,367	61,582	工作場所水費		61,276	61,276
49,930	37,800	郵電費		37,800	
4,600		郵費			
45,330	37,800	電話費		37,800	
32,500	48,050	旅運費		48,050	48,050
19,925	45,550	國內旅費		45,550	45,550
	2,500	貨物運費		2,500	2,500



# 一 臺北市立至善國民中學

## 彙計表

108年度

單位：新臺幣元

一般行政管理計畫	建築及設備計畫				
16,778,000	3,558,000				
15,958,000					
10,344,000					
8,592,000					
720,000					
1,032,000					
491,628					
491,628					
2,811,000					
1,518,000					
1,293,000					
887,088					
829,488					
57,600					
1,424,284					
933,924					
234,360					
256,000					
614,000					
37,800					
37,800					

# 臺北市地方教育發展基金

## 各項費用

中華民國

前年度 決算數	上年度 預算數	計畫別 用途別科目	合計	國民教育計畫
12,575		其他旅運費		
21,160	36,518	印刷裝訂與廣告費	36,518	36,518
21,160	36,518	印刷及裝訂費	36,518	36,518
698,705	557,058	修理保養及保固費	557,058	557,058
386,930	426,700	一般房屋修護費	426,700	426,700
245,045	30,358	機械及設備修護費	30,358	30,358
66,730	100,000	雜項設備修護費	100,000	100,000
113,906	135,184	一般服務費	137,184	65,184
1,422	5,184	佣金、匯費、經理費及手續費	5,184	5,184
22,500	40,000	外包費	40,000	
89,984	90,000	體育活動費	92,000	60,000
534,320	686,780	專業服務費	699,980	267,780
114,000	216,880	講課鐘點、稿費、出席審查及查詢費	230,080	230,080
55,150	3,600	委託檢驗(定)試驗認證費	3,600	3,600
12,600		電腦軟體服務費		
352,570	466,300	其他專業服務費	466,300	34,100
71,841	72,000	公共關係費	72,000	
71,841	72,000	公共關係費	72,000	
549,350	1,018,800	材料及用品費	1,314,000	1,109,000
136,625	301,900	使用材料費	301,428	301,428
136,625	301,900	設備零件	301,428	301,428
412,725	716,900	用品消耗	1,012,572	807,572
49,793	221,200	辦公(事務)用品	225,100	26,100
57,846	67,300	報章雜誌	56,700	56,700
6,000	15,000	服裝	6,000	
6,053	15,000	醫療用品(非醫療院所使用)	15,000	15,000
293,033	398,400	其他用品消耗	709,772	709,772
8,000	4,800	租金、償債、利息及相關手續費	5,000	5,000
3,200		交通及運輸設備租金		
3,200		車租		
4,800	4,800	雜項設備租金	5,000	5,000

一 臺北市立至善國民中學

彙計表

108年度

單位：新臺幣元

一般行政管理計畫	建築及設備計畫				
<p>72,000</p> <p>40,000</p> <p>32,000</p> <p>432,200</p> <p>432,200</p> <p>72,000</p> <p>72,000</p> <p>205,000</p> <p>205,000</p> <p>199,000</p> <p>6,000</p>					

## 臺北市地方教育發展基金

## 各項費用

中華民國

前年度 決算數	上年度 預算數	計畫別	合計	國民教育計畫
		用途別科目		
4,800	4,800	雜項設備租金	5,000	5,000
6,281,326	5,497,720	購建固定資產、無形資產及非理財目的 之長期投資	3,558,000	
544,948	2,097,000	購建固定資產	785,000	
544,948	1,992,000	購置機械及設備	750,000	
	105,000	購置雜項設備	35,000	
20,736	36,000	購置無形資產	36,000	
20,736	36,000	購置電腦軟體	36,000	
5,715,642	3,364,720	遞延支出	2,737,000	
4,823,498	3,364,720	遞延修繕房屋建築支出	2,737,000	
892,144		其他遞延支出		
276,930	360,258	會費、捐助、補助、分攤、照護、救濟 與交流活動費	357,000	356,000
1,000	1,000	會費	1,000	
1,000	1,000	職業團體會費	1,000	
15,700	85,658	捐助、補助與獎助	86,000	86,000
15,700	85,658	獎助學員生給與	86,000	86,000
260,230	273,600	補貼、獎勵、慰問、照護與救濟	270,000	270,000
260,230	273,600	其他補貼、獎勵、慰問、照護與救 濟	270,000	270,000
140,665	152,100	其他	212,000	212,000
140,665	152,100	其他支出	212,000	212,000
140,665	152,100	其他	212,000	212,000

一 臺北市立至善國民中學

彙計表

108年度

單位：新臺幣元

一般行政管理計畫	建築及設備計畫				
	3,558,000				
	785,000				
	750,000				
	35,000				
	36,000				
	36,000				
	2,737,000				
	2,737,000				
1,000					
1,000					
1,000					

# 臺北市地方教育發展基金－臺北市立至善國民中學

## 員工人數彙計表

中華民國108年度

單位：人

計 畫 及 項 目	上年度最高可 進用員額數	本年度 增減(-)數	本年度最高可 進用員額數	說 明
合計	45	1	46	
國民教育計畫部分	29	1	30	
正式職員	29	1	30	
一般行政管理計畫部分	16		16	
正式職員	14		14	
正式工員	2		2	

註：1.本校外包費編列辦理消化超額職工(技工、工友)業務外包費，計4萬元。

本 頁 空 白

# 臺北市地方教育發展基金

## 用人費用

中華民國

計畫及項目	合計	正式 員額 薪資	聘僱 人員 薪資	超時 工作 報酬	津貼	獎 金		
						年終獎金	考績獎金	其他
合計	65,027,000	33,720,000		955,879		4,215,000	3,908,000	
國民教育計畫	49,069,000	23,376,000		464,251		2,922,000	2,390,000	
職員薪金	23,376,000	23,376,000						
兼職人員 酬金	1,491,840							
加班費	464,251			464,251				
考績獎金	2,390,000						2,390,000	
年終獎金	2,922,000					2,922,000		
職員退休 及離職金	14,702,724							
分擔員工 保險費	1,956,756							
傷病醫藥 費	120,500							
員工通勤 交通費	391,860							
其他福利 費	1,253,069							
一般行政管理計畫	15,958,000	10,344,000		491,628		1,293,000	1,518,000	
職員薪金	8,592,000	8,592,000						
工員工資	720,000	720,000						
警餉	1,032,000	1,032,000						
加班費	491,628			491,628				
考績獎金	1,518,000						1,518,000	
年終獎金	1,293,000					1,293,000		
職員退休 及離職金	829,488							
工員退休 及離職金	57,600							



—臺北市立至善國民中學

彙計表

108年度

單位：新臺幣元

退休及卹償金		資遣費	福 利 費					提繳費	兼任 人員 用人 費用
退休金	卹償金		分擔 保險費	傷病 醫藥費	提撥 福利金	員工通勤 交通費	其他		
15,589,812			2,890,680	120,500		626,220	1,509,069	1,491,840	
14,702,724			1,956,756	120,500		391,860	1,253,069	1,491,840	
14,702,724			1,956,756	120,500		391,860	1,253,069	1,491,840	
887,088			933,924			234,360	256,000		
829,488									
57,600									

# 臺北市地方教育發展基金

## 用人費用

中華民國

計畫及項目	合計	正式 員額 薪資	聘僱 人員 薪資	超時 工作 報酬	津貼	獎 金		
						年終獎金	考績獎金	其他
分擔員工 保險費	933,924							
員工通勤 交通費	234,360							
其他福利 費	256,000							

註：1.本表不包含臨時工員薪津。  
 2.本表兼任人員用人費用，係學校教職員兼課或請假代課鐘點費。 3.本校外包費編列辦理消化超額職工(技工、工友)業務外包費，計4萬元。

—臺北市立至善國民中學

彙計表

108年度

單位：新臺幣元

退休及卹償金		資遣費	福 利 費				提繳費	兼任人員用人費用
退休金	卹償金		分擔保險費	傷病醫藥費	提撥福利金	員工通勤交通費		
			933,924			234,360	256,000	

# 臺北市地方教育發展基金－臺北市立至善國民中學

## 單位（或計畫）成本分析表

中華民國108年度

單位：新臺幣千元

計畫別	單位	單位成本(元)或 平均利(費)率	數量	預算數	說明
合計				72,387	
國民教育計畫				52,051	
一般行政管理計畫				16,778	
建築及設備計畫				3,558	

# 臺北市地方教育發展基金－臺北市立至善國民中學

## 5年來主要業務計畫分析表

中華民國108年度

單位：新臺幣千元

年度及項目	單位	數量	單位成本(元)或 平均利(費)率	金額	說明
(本)年度預算數					
國民教育計畫				52,051	
(上)年度預算數					
國民教育計畫				47,527	
(前)年度決算數					
國民教育計畫				48,780	
(105)年度決算數					
國民教育計畫				47,364	
(104)年度決算數					
國民教育計畫				49,027	

# 臺北市地方教育發展基金－臺北市立至善國民中學

## 資本資產及長期負債明細表

中華民國108年度

單位：新臺幣千元

項 目	取得成本/ 舉債數	以前年度累 計折舊(耗)/ 長期投資評 價/未攤銷溢 (折)價	本 年 度 變 動				主要增減 原因說明	本年度累計折 舊(耗)/長期投 資評價變動數 /攤銷數	期末餘額
			增加		減少				
			金額	類型	金額	類型			
資產	27,912	19,861	821				2,252	6,620	
土地改良物	5,656	3,710					317	1,630	
房屋及建築	643	636						6	
機械及設備	13,690	9,123	750	增置			1,403	3,913	
交通及運輸 設備	1,232	684					113	435	
雜項設備	6,401	5,497	35	增置			402	537	
電腦軟體	290	211	36	增置			17	98	