

中華民國107年度 4-0501303

(自107年1月1日起至107年12月31日止)

臺北市政府教育局主管

臺北市地方教育發展基金－臺北市立至善國民中學

附屬單位預算之分預算

(特別收入基金)

臺北市地方教育發展基金－臺北市立至善國民中學

目次

中華民國107年度

一、財務摘要	第 1 頁
二、業務計畫及預算概要	第 3 -10 頁
三、主要表	
(一) 基金來源、用途及餘絀預計表	第 11 頁
(二) 現金流量預計表	第 12 頁
四、附屬表	
(一) 基金來源－財產處分收入明細表	第 13 頁
(二) 基金來源－其他財產收入明細表	第 14 頁
(三) 基金來源－市庫撥款收入明細表	第 15 頁
(四) 基金來源－受贈收入明細表	第 16 頁
(五) 基金來源－雜項收入明細表	第 17 頁
(六) 基金用途－國民教育計畫明細表	第 18 -32 頁
(七) 基金用途－一般行政管理計畫明細表	第 33 -37 頁
(八) 基金用途－建築及設備計畫明細表	第 38 -44 頁
五、參考表	
(一) 預計平衡表	第 45 -46 頁
(二) 各項費用彙計表	第 47 -51 頁
(三) 員工人數彙計表	第 52 頁
(四) 用人費用彙計表	第 54 -57 頁
(五) 單位(或計畫)成本分析表	第 58 頁
(六) 5年來主要業務計畫分析表	第 59 頁
(七) 固定項目明細表	第 60 頁

臺北市地方教育發展基金－臺北市立至善國民中學

40501303-1

財務摘要

中華民國107年度

單位：新臺幣元

項 目	本 年 度	上 年 度	比較增減(-)	%
經營成績：				
基金來源	65,546,813	68,104,732	-2,557,919	-3.76
基金用途	69,748,232	69,188,545	559,687	0.81
賸餘(短絀-)	-4,201,419	-1,083,813	-3,117,606	--
餘絀情形：				
基金餘額	2,829,466	7,030,885	-4,201,419	-59.76
現金流量(註)：				
現金及約當現金之淨增(減-)	-4,201,419	-1,083,813	-3,117,606	--

附註：現金流量係採現金及約當現金基礎，包括現金及自投資日起3個月內到期或清償之債權證券。

本 頁 空 白

業務計畫及預算概要

業務計畫及預算概要

中華民國 107 年度

壹、基金概況

一、設立宗旨及願景：

- (一) 本校遵照憲法第 158 及 160 條規定，教育文化應發展國民之民族精神、自治精神，國民道德、健全體格、科學及生活智能，以培養青少年學七大學習領域及十大基本能力。
- (二) 本校自 91 年度起依教育經費編列與管理法第 13 條規定設置「臺北市地方教育發展基金」，以促進教育健全發展，提昇教育經費運用績效。

二、組織概況（另附組織系統圖）：

本校設置校長 1 人，綜理全校校務，下設教務處、學生事務處、總務處、輔導室、會計室及人事室等單位。

內部分層業務如下：

教務處：秉承校長之命，辦理全校教務事項。

- 教學兼設備組：掌理
1. 課程編排、課業考查、學藝競賽、教學研究、教師進修、差假、教師調代課及缺補課之查核等事項。
 2. 教科書編選、教學用具之管理、保管及出版學校刊物等事項。

- 註冊兼資訊組：掌理
1. 註冊、編班、轉學、學籍保管、各項獎助學金補助及成績考查等有關學籍事項。
 2. 電腦設備及區域網路之管理、保管等事項。

學生事務處：秉承校長之命，辦理全校學生事務事項。

訓育組：掌理訓育計畫之擬定及辦理各類訓育等活動。

體育組：掌理學生體育活動、體格鍛鍊等事項。

- 生教兼衛生組：掌理
1. 學生日常生活常規，辦理交通導護各項事項。
 2. 健康檢查，個人及環境衛生檢查、保健等事項。

總務處：秉承校長之命，辦理全校總務事項。

事務組：掌理校舍、校具、財產、物品採購保管、工程發包、監工及驗收。

- 文書兼出納組：掌理
1. 文件收發登錄、撰擬繕校、典守學校印信、檔案保管、整理各項會議紀錄及校史等事項。
 2. 現金、零用金、票據、契約之保管等收支事項，辦理員工薪津發放及各項扣繳單據證明等。

臺北市地方教育發展基金－臺北市立至善國民中學

業務計畫及預算概要

中華民國 107 年度

輔導室：秉承校長之命，辦理全校學生學習輔導、生活輔導、生涯輔導等事項。

特教組：掌理擬訂特殊教育計畫章則、親師輔導諮詢、特教班甄選鑑別、實施各項診斷測驗、特教兒童追蹤輔導等事項。

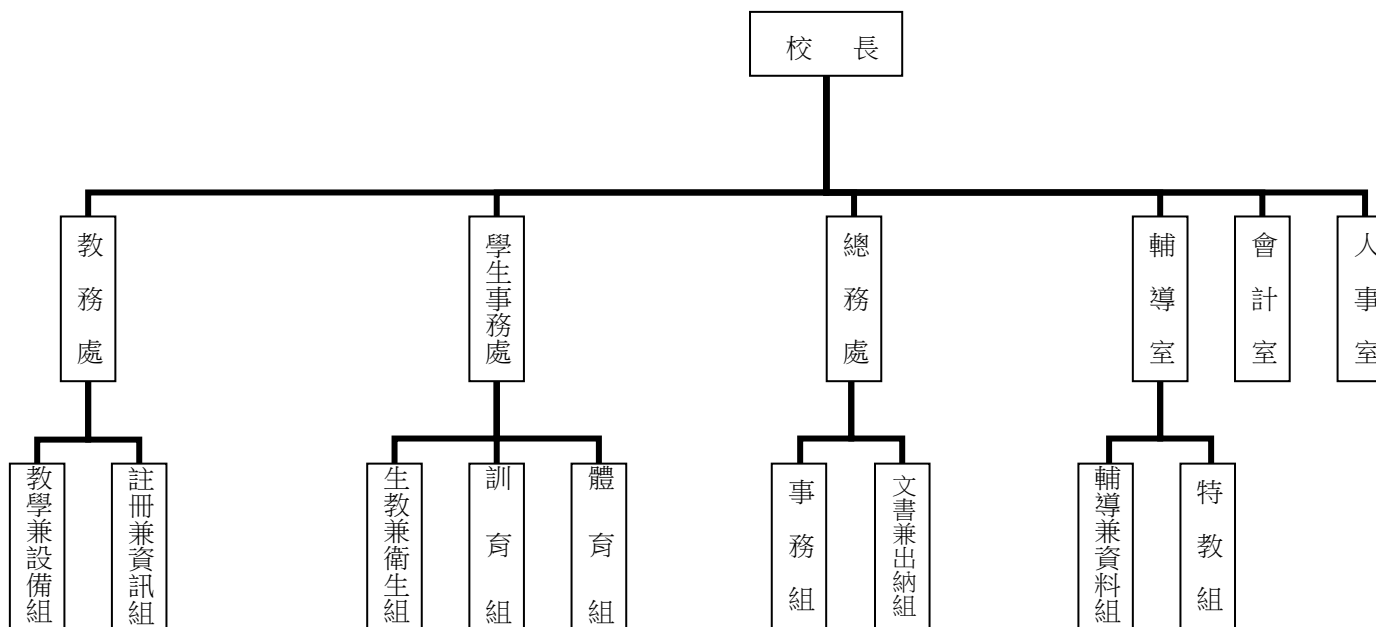
輔導兼資料組：掌理 1. 學生個案建立、學習輔導、生活輔導、生涯輔導及兩性教育、親職教育等事項。

2. 輔導資料搜集建檔、組訓愛心家長、實施測驗、社區人力整合、出版親職刊物等事項。

會計室：秉承上級主計機關之監督與指導，並受校長之指揮，依法辦理歲計、會計、統計等事項。

人事室：秉承上級人事機關之監督與指導，並受校長之指揮，依法辦理人事管理查核等事項。

三、組織系統圖：



四、基金歸類及屬性：本校地方教育發展基金依據教育經費編列與管理法第 13 條規定設置，本基金為預算法第 4 條第 1 項第 2 款第 5 目所定之特別收入基金，

臺北市地方教育發展基金－臺北市立至善國民中學

40501303-5

業務計畫及預算概要

中華民國 107 年度

以本府教育局為管理機關。

貳、業務範圍及經營趨勢

一、業務範圍：

- (一) 依據教育基本法培養學生健全人格，民主素養，法治觀念，人文涵養，強健體魄及思考判斷與創造能力。
- (二) 依據特殊教育法、特殊教育法施行細則及相關規定，設立身心障礙資源班及學習障礙資源班，因材施教，以達適才適性發展之教育目標。

二、最近 5 年經營趨勢：

基金來源、用途及餘絀

單位：新臺幣元

來源 用途 餘絀	年度	103 年度決算 金額	104 年度決算 金額	105 年度決算 金額	106 年度預算 金額	本年度預算 金額
來源部分		64,581,214	66,041,582	68,986,377	68,104,732	65,546,813
用途部分		66,130,430	71,343,360	69,128,128	69,188,545	69,748,232
餘絀部分		-1,549,216	-5,301,778	-141,751	-1,083,813	-4,201,419

參、業務計畫

一、業務計畫及目標：

本年度業務計畫重點與預算配合情形及預期績效，詳列如下：

- (一) 國民教育計畫：本年度預算編列 47,527,205 元，預定招收 11 班，學生人數 180 人，新購電腦、機具、圖書等各科教學教具。另性別平等教育宣導活動、人權、法治、品德教育、國中社團活動、輔導活動、進修研習、冬夏令營、生涯發展教育、活化教學、小田園教育體驗學習等項目。藉由革新教學方法，充實各科教材，提高教學效能。藉由辦理各項活動鍛鍊學生強健的身體，增進學生各項生活智能，改善教學環境，提升教學品質。

臺北市地方教育發展基金－臺北市立至善國民中學

業務計畫及預算概要

中華民國 107 年度

(二) 一般行政管理計畫：本年度預算編列16,723,307 元，係配合校務推動行政處室支援工作，進而增進校務運作。

(三) 建築及設備計畫：本年度預算編列 5,497,720 元，係購置各項教學設備及行政設備並辦理專科教室環境改善工程、活動中心空調及粉刷整修工程等，改善教學環境，增進教學效能，並提高行政效率。

二、執行政府重要政策：

(一) 開啟多元智慧：尊重每個學生獨特的個性，以多元智慧的觀點協助他找到生命的亮點，肯定天生我才必有用，能知於學，樂於學。

(二) 培養生活能力：因應新世紀知識社會的到來，培養學生帶得走的能力，諸如人際溝通能力、資訊能力、終身學習能力、生涯規畫能力、問題解決能力等。

(三) 蘊育人文情懷：在溫馨開放的校園文化中，孕育人文情懷，學會尊重、包容；建構生命的價值、完成人性的開展。

(四) 建置溫馨民主的校園文化：

- 1.以參與式管理、落實行政、教師會、家長會三者的良性互動。
- 2.以學生第一，教學優先的觀念提昇行政服務效率。
- 3.放下威權心態，開啟校園民主之風氣。

(五) 推動適性教學：

- 1.落實 12 年國教，採多元化、活潑化的教學及評量
- 2.運用校內外資源，加強多元學習能力。
- 3.關懷相對弱勢學生之教學及輔導。
- 4.發展資訊教育，充實學生電腦運用之知能，並提昇教師運用電腦教學之能力。

(六) 辦理發展性的訓輔活動：

- 1.辦理各項活動、競賽及展演。
- 2.推動校內外學習服務。
- 3.發展績優社團及校隊，如網球隊、高爾夫球隊、國樂社...等。
- 4.加強新興領域教育的辦理，並融入各科教學以收成效。

臺北市地方教育發展基金－臺北市立至善國民中學

40501303-7

業務計畫及預算概要

中華民國 107 年度

一、基金來源及用途之預計：

(一) 本年度基金來源：財產處分收入 31,815 元，其他財產收入 150,000 元，市庫撥款收入 65,123,451 元，受贈收入 57,658 元，雜項收入 183,889 元，基金來源合計 65,546,813 元。

(二) 本年度基金用途：國民教育計畫 47,527,205 元，一般行政管理計畫 16,723,307 元，建築及設備計畫 5,497,720 元，基金用途合計 69,748,232 元。

二、基金餘絀之預計：本年度短絀 4,201,419 元。

三、現金流量之預計：本年度業務活動淨現金流出 4,201,419 元。

四、補辦預算事項：詳補辦預算明細表。

購置固定資產 701,257 元。

105 年度教育部補助強化校園安全防護工作計畫經費 596,068 元，學校自籌由教育局學校設施改善準備補助 105,189 元，共計 701,257 元。

伍、其他重要說明

一、本年度預算與上年度預算各項目增減之原因。

(一) 員工人數增減原因之分析：本年度校長 1 人，教師 29 人，行政人員 11 人，校警 2 人，工友 2 人，總計 45 人，較上年度無增減。

(二) 基金來源、用途及餘絀各科目增減原因之分析：

1. 財產處分收入：本年度預算數 31,815 元，較上年度預算數 31,815 元，無增減。
2. 其他財產收入：本年度預算數 150,000 元，較上年度預算數 226,280 元，依業務需要核實減列 76,280 元。
3. 市庫撥款收入：本年度預算數 65,123,451 元，較上年度預算數 67,615,323 元，依業務需要核實減列 2,491,872 元。
4. 受贈收入：本年度預算數 57,658 元，較上年度預算數 57,658 元，無增減。
5. 雜項收入：本年度預算數 183,889 元，較上年度預算數 173,656 元，依業務需要核實增列 10,233 元。
6. 用人費用：本年度預算數 60,755,848 元，較上年度預算數 60,476,640 元，係因業務需要核實增列 279,208 元。
7. 服務費用：本年度預算數 1,958,706 元，較上年度預算數 1,973,501 元，依業務需要核實減列 14,795 元。
8. 材料及用品費：本年度預算數 1,018,800 元，較上年度預算數 733,080 元，依業務需要核實增列 285,720 元。
9. 租金、償債與利息：本年度預算數 4,800 元，較上年度預算數 4,800 元，無增減。

臺北市地方教育發展基金－臺北市立至善國民中學

業務計畫及預算概要

中華民國 107 年度

10. 購建固定資產、無形資產及非理財目的之長期投資：本年度預算數 5,497,720 元，較上年度預算數 5,573,766 元，係因修建工程等核實減列 76,046 元。
11. 會費、捐助、補助、分攤、照護、救濟與交流活動費：本年度預算數 360,258 元，較上年度預算 274,658 元，依業務需要核實增列 85,600 元。
12. 其他：本年度預算數 152,100 元，較上年度預算數 152,100 元，無增減。

二、本校 106 學年度第 2 學期核定普通班 6 班、身心障礙資源班 1 班、學習障礙資源班 1 班及體育班 3 班，共計 11 班，預定招收學生人數 180 人，107 學年度第 1 學期預估普通班 6 班、身心障礙資源班 1 班、學習障礙資源班 1 班及體育班 3 班，共計 11 班，預定招收學生人數 180 人。

三、其他有關說明：無

臺北市地方教育發展基金－臺北市立至善國民中學

40501303-9

補辦預算明細表

中華民國107年度

單位：新臺幣元

先行辦理 年 度	業務計畫 及用途別	項 目 名 稱	單 位	數 量	單 價	金 額	說 明	
105	建築及設備計畫	合計				701,257	105.10.24府教工字第10540945600號	
		購置固定資產				701,257		
		購置固定資產				701,257		
		購置機械及設備				402,440		
		IP攝影機	臺	40	10,061	402,440		教育部補助強化校園安全防护工作計畫經費342,074元，學校自籌60,366元，所需經費擬由教育局學校設施改善準備，補助校園安全警監系統計畫，內屬設備部分移列固定資產。
		購置交通及運輸設備				298,817		
		監視系統主機	組	2	74,704	149,408	教育部補助強化校園安全防护工作計畫經費126,997元，學校自籌22,411元，所需經費擬由教育局學校設施改善準備，補助校園安全警監系統計畫，內屬設備部分移列固定資產。	
		監視系統儲存設備	組	1	149,409	149,409	教育部補助強化校園安全防护工作計畫經費126,997元，學校自籌22,412元，所需經費擬由教育局學校設施改善準備，補助校園安全警監系統計畫，內屬設備部分移	

臺北市地方教育發展基金－臺北市立至善國民中學

補辦預算明細表

中華民國107年度

單位：新臺幣元

先行辦理 年 度	業務計畫 及用途別	項 目 名 稱	單 位	數 量	單 價	金 額	說 明
							列固定資產。

備註：各管理機關(構)依預算法第 8 8 條規定補辦預算，應確係不及編入年度預算，且因經營環境發生重大變遷或正常業務(含執行中央補助款項目)之確實需要，並經主管機關核轉本府核准先行辦理者；不具急迫性之事項，仍應儘可能納入預算辦理。

主 要 表

臺北市地方教育發展基金－臺北市立至善國民中學

40501303-11

基金來源、用途及餘絀預計表

中華民國107年度

單位：新臺幣元

前年度決算數	科 目		本年度預算數	上年度預算數	比較增減（－）
	編 號	名 稱			
68,986,377	4	基金來源	65,546,813	68,104,732	-2,557,919
101,415	45	財產收入	181,815	258,095	-76,280
3,270	451	財產處分收入	31,815	31,815	
98,145	45Y	其他財產收入	150,000	226,280	-76,280
68,605,841	46	政府撥入收入	65,123,451	67,615,323	-2,491,872
66,423,634	462	市庫撥款收入	65,123,451	67,615,323	-2,491,872
2,182,207	46Y	政府其他撥入收入			
279,121	4Y	其他收入	241,547	231,314	10,233
55,524	4YO	受贈收入	57,658	57,658	
223,597	4YY	雜項收入	183,889	173,656	10,233
69,128,128	5	基金用途	69,748,232	69,188,545	559,687
47,363,504	53	國民教育計畫	47,527,205	47,924,842	-397,637
15,738,355	5L	一般行政管理計畫	16,723,307	15,689,937	1,033,370
6,026,269	5M	建築及設備計畫	5,497,720	5,573,766	-76,046
-141,751	6	本期賸餘(短絀-)	-4,201,419	-1,083,813	-3,117,606
8,256,449	71	期初基金餘額	7,030,885	4,412,629	2,618,256
8,114,698	73	期末基金餘額	2,829,466	3,328,816	-499,350

臺北市地方教育發展基金－臺北市立至善國民中學

現金流量預計表

中華民國107年度

單位：新臺幣元

項 目		本年度預算數	說 明
編 號	名 稱		
81	業務活動之現金流量		
811	本期賸餘(短絀－)	-4,201,419	
813	業務活動之淨現金流入(流出－)	-4,201,419	
82	其他活動之現金流量		
82Z	其他活動之淨現金流入(流出－)		
83	現金及約當現金之淨增(淨減－)	-4,201,419	
84	期初現金及約當現金	9,372,622	
85	期末現金及約當現金	5,171,203	

註：本表係採現金及約當現金基礎，包括現金及自投資日起3個月內到期或清償之債權證券。

附 屬 表

臺北市地方教育發展基金－臺北市立至善國民中學

40501303-13

基金來源－財產處分收入明細表

中華民國107年度

單位：新臺幣元

前年度決算數	上年度預算數	科 目		本 年 度 預 算 數				說 明
		編 號	名 稱	單 位	數 量	單 價	金 額	
3,270	31,815		合計				31,815	
3,270	31,815	451	財產處分收入	年	1	31,815	31,815	較上年度預算數31,815元，無增減。 廢舊物資變賣收入

臺北市地方教育發展基金－臺北市立至善國民中學

基金來源－其他財產收入明細表

中華民國107年度

單位：新臺幣元

前年度決算數	上年度預算數	科 目		本 年 度 預 算 數				說 明
		編 號	名 稱	單 位	數 量	單 價	金 額	
98,145	226,280		合計				150,000	
98,145	226,280	45Y	其他財產收入	年	1	150,000	150,000	較上年度預算數226,280元，減少76,280元。 活動中心及操場開放使用收入(收支對列)

臺北市地方教育發展基金－臺北市立至善國民中學

40501303-15

基金來源－市庫撥款收入明細表

中華民國107年度

單位：新臺幣元

前年度決算數	上年度預算數	科 目		本 年 度 預 算 數				說 明
		編 號	名 稱	單 位	數 量	單 價	金 額	
66,423,634	67,615,323		合計				65,123,451	
66,423,634	67,615,323	462	市庫撥款收入	年	1	65,123,451	65,123,451	較上年度預算數67,615,323元，減少2,491,872元。市府補助款。

臺北市地方教育發展基金－臺北市立至善國民中學

基金來源－受贈收入明細表

中華民國107年度

單位：新臺幣元

前年度決算數	上年度預算數	科 目		本 年 度 預 算 數				說 明
		編 號	名 稱	單 位	數 量	單 價	金 額	
55,524	57,658		合計				57,658	
55,524	57,658	4YO	受贈收入	年	1	57,658	57,658	較上年度預算數57,658元，無增減。
							57,658	獎助學金專戶收入(收支對列)

臺北市地方教育發展基金－臺北市立至善國民中學

40501303-17

基金來源－雜項收入明細表

中華民國107年度

單位：新臺幣元

前年度決算數	上年度預算數	科 目		本 年 度 預 算 數				說 明
		編 號	名 稱	單 位	數 量	單 價	金 額	
223,597	173,656		合計				183,889	
223,597	173,656	4YY	雜項收入				183,889	較上年度預算數173,656元，增加10,233元。
				月	12	7,488	89,856	宿舍使用費收入
				月	12	2,700	32,400	收回配住公有宿舍房屋津貼
				年	1	61,633	61,633	圖說費等收入

臺北市地方教育發展基金－臺北市立至善國民中學

基金用途－國民教育計畫明細表

中華民國107年度

單位：新臺幣元

前年度決算數	上年度預算數	科 目		本年度預算數				說 明
		編 號	名 稱	單位	數量	單價	金額	
47,363,504	47,924,842		合 計				47,527,205	
45,031,069	45,553,713	1	用人費用				44,860,441	
21,169,204	20,520,000	11	正式員額薪資				20,520,000	較上年度預算數20,520,000元，無增減。
21,169,204	20,520,000	113	職員薪金	年	1	14,232,000	14,232,000	教職員20人薪金(詳用人費用彙計表)(含教育部補助導師費108,000元及專輔教師人事費640,000元)。
				年	1	2,316,000	2,316,000	教職員3人薪金(詳用人費用彙計表)。
				年	1	3,972,000	3,972,000	教職員6人薪金(詳用人費用彙計表)。
1,771,015	705,600	12	聘僱及兼職人員薪資				1,592,640	較上年度預算數705,600元，增加887,040元。
1,771,015	705,600	124	兼職人員酬金	節	880	360	316,800	教師代課鐘點費，本校編制教師總人數29人，按9分之1計，編列4人，每人220節，總節數4人*220節=880節。
				年	1	72,000	72,000	補助調整授課鐘點費之外聘教師勞、健保及勞退費用(由教育局

臺北市地方教育發展基金－臺北市立至善國民中學

40501303-19

基金用途－國民教育計畫明細表

中華民國107年度

單位：新臺幣元

前年度決算數	上年度預算數	科 目		本年度預算數				說 明
		編 號	名 稱	單位	數量	單價	金額	
				人、節、週	25x2x40	360	720,000	移列之教育部補助款。
				人、節、週	3x2x40	360	86,400	補助調整教師授課鐘點費(由教育局移列之教育部補助款)。
				年	1	8,640	8,640	補助調整授課鐘點費之外聘教師勞、健保及勞退費用(由教育局移列之教育部補助款)。
				節	1,080	360	388,800	體育班教練鐘點費。
252,610	400,517	13	超時工作報酬				400,517	較上年度預算數400,517元，無增減。
252,610	400,517	131	加班費				400,517	
				年	1	336,530	336,530	不休假出勤加班費。
				年	1	2,220	2,220	教職員趕辦各項業務加班費(普通班級業務費)。
				年	1	28,467	28,467	不休假出勤加班費。
				年	1	33,300	33,300	開放場地管理人員加班費(收支對列)。
4,496,981	4,515,000	15	獎金				4,436,000	較上年度預算數4,515,000元，減少79,000元。
1,844,813	1,950,000	151	考績獎金				1,871,000	

臺北市地方教育發展基金－臺北市立至善國民中學

基金用途－國民教育計畫明細表

中華民國107年度

單位：新臺幣元

前年度決算數	上年度預算數	科 目		本年度預算數				說 明	
		編 號	名 稱	單位	數量	單價	金額		
2,652,168	2,565,000	152	年終獎金	年	1	1,291,000	1,291,000	依考績法規定核發之獎金。	
				年	1	249,000	249,000	依考績法規定核發之獎金。	
				年	1	331,000	331,000	依考績法規定核發之獎金。	
							2,565,000		
				年	1	1,779,000	1,779,000	依規定於年節加發之獎金。	
				年	1	289,500	289,500	依規定於年節加發之獎金。	
14,215,123	15,581,657	16	退休及卹償金	年	1	496,500	496,500	依規定於年節加發之獎金。	
							14,444,621	較上年度預算數15,581,657元，減少1,137,036元。	
13,505,735	14,396,872	161	職員退休及離職金				14,393,844		
				年	1	1,132,560	1,132,560	提撥退撫基金。	
				年	1	196,560	196,560	提撥退撫基金。	
				年	1	321,984	321,984	提撥退撫基金。	
				年	1	12,742,740	12,742,740	退休人員月退休金，31人 x@31675元x12月=11,783,100元； 退休遺族月撫慰金，5人 x@15,990元x12月=959,400元；合 計12,742,500元。	
709,388	1,184,785	162	工員退休及離職金				50,777		
				年	1	50,777	50,777	依規定提撥勞工退休準備金不足之差額。	

臺北市地方教育發展基金－臺北市立至善國民中學

40501303-21

基金用途－國民教育計畫明細表

中華民國107年度

單位：新臺幣元

前年度決算數	上年度預算數	科 目		本年度預算數				說 明
		編 號	名 稱	單位	數量	單價	金額	
3,126,136	3,830,939	18	福利費				3,466,663	較上年度預算數3,830,939元，減少364,276元。
1,907,047	1,806,432	181	分擔員工保險費	年	1	1,168,980	1,168,980	分擔公保、勞保、健保費。
				年	1	194,736	194,736	分擔公保、勞保、健保費。
				年	1	328,440	328,440	分擔公保、勞保、健保費。
68,500	120,500	183	傷病醫藥費	人	6	16,000	96,000	教職員健康檢查費。
				人	7	3,500	24,500	教職員健康檢查費。
279,642	391,860	187	員工通勤交通費				391,860	
				人、月、段	1x10x1	630	6,300	教師上下班交通費。
				人、月、段	3x12x1	630	22,680	教師兼行政人員上下班交通費。
				人、月、段	6x12x2	630	90,720	教師兼行政人員上下班交通費。
				人、月、段	19x10x2	630	239,400	教師上下班交通費。
				人、月、段	2x10x2	630	25,200	特教教師上下班交通費。
				人、月、段	1x12x1	630	7,560	特教教師兼行政人員上下班交通費。
870,947	1,512,147	18Y	其他福利費				1,262,147	
				年	1	160,000	160,000	休假旅遊補助費。
				年	1	16,000	16,000	休假旅遊補助費。
				人、年	4x1	6,000	24,000	退休人員三節慰問金。

臺北市地方教育發展基金－臺北市立至善國民中學

基金用途－國民教育計畫明細表

中華民國107年度

單位：新臺幣元

前年度決算數	上年度預算數	科 目		本年度預算數				說 明
		編 號	名 稱	單位	數量	單價	金額	
				年	1	354,250	354,250	喪葬補助費(35,425元x5月x2人)。
				年	1	121,720	121,720	結婚補助費(30,430元x2月x2人)。
				年	1	586,177	586,177	子女教育補助費。
1,338,992	1,411,391	2	服務費用				1,344,706	
318,212	547,316	21	水電費				385,316	較上年度預算數547,316元，減少162,000元。
273,642	443,734	212	工作場所電費				323,734	
				年	1	323,734	323,734	班級電費。
44,570	103,582	214	工作場所水費				61,582	
				年	1	61,582	61,582	班級水費。
27,180	43,400	23	旅運費				48,050	較上年度預算數43,400元，增加4,650元。
27,180	40,900	231	國內旅費				45,550	
				人、天	7x3	1,550	32,550	校外教學隨隊人員出差旅費。
				年	1	12,400	12,400	因公市外出差旅費。
				年	1	600	600	教職員工因公外出洽辦公務或辦理活動短程車資(普通班級業務費)。
	2,500	236	貨物運費				2,500	

臺北市地方教育發展基金－臺北市立至善國民中學

40501303-23

基金用途－國民教育計畫明細表

中華民國107年度

單位：新臺幣元

前年度決算數	上年度預算數	科 目		本年度預算數				說 明
		編 號	名 稱	單 位	數 量	單 價	金 額	
				次	1	2,500	2,500	參加各種體育活動露營、展覽等物品搬運費(普通班級業務費)。
33,090	36,518	24	印刷裝訂與廣告費				36,518	較上年度預算數36,518元，無增減。
33,090	36,518	241	印刷及裝訂費				36,518	
				年	1	25,650	25,650	運動會、校慶及畢典請柬、邀請卡、今日至善印刷費。
				年	1	10,868	10,868	活化教學文具紙張印刷費。
538,689	492,873	25	修理保養及保固費				557,058	較上年度預算數492,873元，增加64,185元。
422,580	370,980	252	一般房屋修護費				426,700	
				學期	2	160,000	320,000	公用房舍及其他建築經常修理費。
				年	1	106,700	106,700	開放場地及房舍修護費(收支對列)。
7,500	21,893	255	機械及設備修護費				30,358	
				年	1	14,200	14,200	電腦設備維護費(電腦專案計畫)。
				年	1	16,158	16,158	太陽光電設備維護費(太陽光電設備維修、線材、零件、清潔維護等)。
108,609	100,000	257	什項設備修護費				100,000	

臺北市地方教育發展基金－臺北市立至善國民中學

基金用途－國民教育計畫明細表

中華民國107年度

單位：新臺幣元

前年度決算數	上年度預算數	科 目		本年度預算數				說 明
		編 號	名 稱	單位	數量	單價	金額	
111,641	63,184	27	一般服務費	學期	2	50,000	100,000	各項公務設備器材之保養修護。 較上年度預算數63,184元，無增減。
1,512	5,184	276	佣金、匯費、經理費及手續費				63,184	
52,129		27D	計時與計件人員酬金	人、學期	144x2	18	5,184	委託超商代收學雜費手續費。
58,000	58,000	27F	體育活動費				58,000	
				人、年	20x1	2,000	40,000	文康活動費，本校編列普通班教師20人，每人編列2,000元。
				人、年	3x1	2,000	6,000	文康活動費，本校編列特殊班教師3人，每人編列2,000元。
				人、年	6x1	2,000	12,000	文康活動費，本校編列體育班教師6人，每人編列2,000元。
310,180	228,100	28	專業服務費				254,580	較上年度預算數228,100元，增加26,480元。
281,140	192,800	285	講課鐘點、稿費、出席審查及查詢費				216,880	
				節	36	1,600	57,600	分組活動外聘鐘點費。
				節	6	1,600	9,600	學生輔導活動宣導研習講師鐘點費。

臺北市地方教育發展基金－臺北市立至善國民中學

40501303-25

基金用途－國民教育計畫明細表

中華民國107年度

單位：新臺幣元

前年度決算數	上年度預算數	科 目		本年度預算數				說 明
		編 號	名 稱	單位	數量	單價	金額	
				人次	8	2,000	16,000	學生輔導活動專家學者出席費。
				班、月	1x12	600	7,200	特教班教材編輯費。
				節	2	1,600	3,200	身障班訓練講授鐘點費(特教班業務費)。
				節	8	500	4,000	運動會外聘裁判鐘點費。
				節	8	1,600	12,800	活化教學外聘教師鐘點費。
				節	8	800	6,400	活化教學內聘教師鐘點費。
				節	80	360	28,800	課後社團指導費。
				節	8	360	2,880	性別平等教育宣導活動講座內聘講師鐘點費。
				人次	4	2,000	8,000	性別平等教育宣導活動講座鐘點費。
				節	8	1,200	9,600	小田園外聘講師鐘點費(由教育局移列)。
				節	15	1,600	24,000	教師專業成長外聘講師鐘點費。
				節	2	1,600	3,200	國中適性入學宣導講師鐘點費(含教育部補助2,000元)(新增)。
				節	2	1,600	3,200	國中生涯發展教育鐘點費(新增)。
				節	13	400	5,200	國中生涯發展教育鐘點費(新增)。

臺北市地方教育發展基金－臺北市立至善國民中學

基金用途－國民教育計畫明細表

中華民國107年度

單位：新臺幣元

前年度決算數	上年度預算數	科 目		本年度預算數				說 明
		編 號	名 稱	單位	數量	單價	金額	
				節	2	1,600	3,200	國中師生人權、法治、品德教育活動講座鐘點費。
				節	6	1,600	9,600	國中法治教育活動講座鐘點費。
				節	2	1,200	2,400	技職教育、免試及十二年國教校園宣導鐘點費。
	1,200	287	委託檢驗(定)試驗認證費				3,600	
				臺、年	3x1	1,200	3,600	飲水機水質檢驗費。
19,440		28A	電子計算機軟體服務費					
9,600	34,100	28Y	其他				34,100	
				班、年	3x1	7,200	21,600	游泳池水電清潔維護費。
				人	50	250	12,500	國中冬夏令營體驗教育活動費(含團輔人員酬金)。
560,721	529,180	3	材料及用品費				805,900	
172,178	116,000	31	使用材料費				301,900	較上年度預算數116,000元，增加185,900元。
172,178	116,000	315	設備零件				301,900	
				學期	2	2,000	4,000	身障班教學所需用具(特教班業務費)。
				年	1	59,100	59,100	教學教具-各教學領域(班級設備費移列)。

臺北市地方教育發展基金－臺北市立至善國民中學

40501303-27

基金用途－國民教育計畫明細表

中華民國107年度

單位：新臺幣元

前年度決算數	上年度預算數	科 目		本年度預算數				說 明
		編 號	名 稱	單位	數量	單價	金額	
				張	1	3,900	3,900	晤談室桌子(輔導室班級設備費移列)(新增)。
				張	2	5,000	10,000	晤談室個人沙發(輔導室班級設備費移列)(新增)。
				年	1	16,000	16,000	特教班教學教具(特教班設備費移列)。
				臺	10	7,000	70,000	折疊式自行車(學務處班級設備費移列)(新增)。
				個	6	8,000	48,000	掀合式會議桌(總務處班級設備費移列)(新增)。
				張	1	4,000	4,000	晤談室長桌(輔導室班級設備費移列)(新增)。
				班、年	5x1	6,300	31,500	電腦設備維護及管理費(電腦專案計畫)。
				年	1	40,000	40,000	小田園農具、澆水器具、水桶、小圓鋤及鋤頭等園藝用品(由教育局移列)。
				臺	2	4,500	9,000	四層奈米紫外線防爆烘碗機(專科教室環境改善工程移列)(新增)。
				年	1	6,400	6,400	校園骨幹網路更新(新增)。
388,543	413,180	32	用品消耗				504,000	較上年度預算數413,180元，增

臺北市地方教育發展基金－臺北市立至善國民中學

基金用途－國民教育計畫明細表

中華民國107年度

單位：新臺幣元

前年度決算數	上年度預算數	科 目		本年度預算數				說 明
		編 號	名 稱	單位	數量	單價	金額	
3,403	21,700	321	辦公(事務)用品	學期	2	1,600	3,200	加90,820元。
				年	1	2,000	2,000	體育班用文具紙張等。
				次	1	4,000	4,000	性別平等教育宣導活動文具用品、紙張等。
				次	1	800	800	教師專業成長暨行動研究用文具用品、紙張及碳粉等。
				次	1	10,900	10,900	國中適性入學宣導文具用品(新增)。
				年	1	2,400	2,400	國中冬夏令營活動文具、紙張等用品費。
75,713	67,300	322	報章什誌	年	1	14,000	14,000	國中人權、法治、品德教育活動所需材料、文具紙張等。
				年	1	50,000	50,000	學生輔導活動刊物等。
				年	1	1,300	1,300	圖書費(班級設備費移列)。
				年	1	2,000	2,000	活化教學圖書。
4,755	5,000	328	醫療用品(非醫療院所使用)				15,000	教師專業成長暨行動研究用圖書費。

臺北市地方教育發展基金－臺北市立至善國民中學

40501303-29

基金用途－國民教育計畫明細表

中華民國107年度

單位：新臺幣元

前年度決算數	上年度預算數	科 目		本年度預算數				說 明	
		編 號	名 稱	單位	數量	單價	金額		
304,672	319,180	32Y	其他	年	1	15,000	15,000	健康中心藥品。	
								398,400	
				班、年	6x1	13,820	82,920	普通班級教學材料費。	
				年	1	4,800	4,800	學生輔導活動適性評量測驗用品費。	
				班、年	6x1	2,390	14,340	消毒水及衛生清潔用品(普通班級業務費)。	
				班、年	6x1	2,750	16,500	專用垃圾袋費用(普通班級業務費)。	
				人次	28	80	2,240	教職員工逾時誤餐費用(普通班級業務費)。	
				人次	70	80	5,600	學生輔導活動研習工作及參加人員誤餐費用。	
				人、年	25x1	1,300	32,500	中低收入戶學生用教科書(由教育局移列)。	
				班、年	1x1	13,820	13,820	特教知動及生活訓練用材料及設備費。	
				年	1	35,500	35,500	電腦耗材(電腦專案計畫)。	
				學期	2	36,000	72,000	體育班球具等。	
				年	1	8,000	8,000	運動會及校慶場地佈置費。	
人次	50	80	4,000	運動會、校慶教職員逾時誤餐費用。					

臺北市地方教育發展基金－臺北市立至善國民中學

基金用途－國民教育計畫明細表

中華民國107年度

單位：新臺幣元

前年度決算數	上年度預算數	科 目		本年度預算數				說 明
		編 號	名 稱	單位	數量	單價	金額	
				年	1	8,300	8,300	活化教學教學設備及活動材料。
				人次	97	80	7,760	活化教學逾時誤餐費用。
				學期	2	600	1,200	國中社團活動所需材料費。
				年	1	7,120	7,120	性別平等教育宣導活動茶水、場地佈置等。
				年	1	40,400	40,400	小田園肥料、培養土、盆器、種子、樹苗及教具製作、烹飪體驗等相關器材(由教育局移列)。
				人次	250	80	20,000	教師專業成長暨行動研究參加及工作人員逾時誤餐費用。
				次	1	11,000	11,000	國中冬夏令營飲用水、手冊、獎品等。
				人次	70	80	5,600	國中冬夏令營參加學生及工作人員逾時誤餐費用。
				班、年	3x1	300	900	國中人權、法治、品德教育活動用品。
				次	1	3,900	3,900	國中人權、法治、品德教育活動場地佈置、茶水費等。
7,480	4,800	4	租金、償債與利息				4,800	
2,680		44	交通及運輸設備租金					
2,680		442	車租					

臺北市地方教育發展基金－臺北市立至善國民中學

40501303-31

基金用途－國民教育計畫明細表

中華民國107年度

單位：新臺幣元

前年度決算數	上年度預算數	科 目		本年度預算數				說 明
		編 號	名 稱	單位	數量	單價	金額	
4,800	4,800	45	什項設備租金				4,800	較上年度預算數4,800元，無增減。
4,800	4,800	451	什項設備租金	月	12	400	4,800	電錶月租費(普通班級業務費)。
277,036	273,658	7	會費、捐助、補助、分攤、 照護、救濟與交流活動費				359,258	
46,400	75,658	72	捐助、補助與獎助				85,658	較上年度預算數75,658元，增加10,000元。
46,400	75,658	726	獎助學員生給與	人	1	10,000	10,000	教育關懷獎每校推薦1名學生獎助金(由教育局移列)。
				班、學期	9x2	1,000	18,000	優秀學生獎學金。
				年	1	57,658	57,658	學生獎助學金(收支對列)。
230,636	198,000	74	補貼(償)、獎勵、慰問、 照護與救濟				273,600	較上年度預算數198,000元，增加75,600元。
230,636	198,000	74Y	其他	人、日	18x200	55	198,000	清寒學生餐費補助。
				人、週、次	225x42x1	8	75,600	補助學校午餐使用有機蔬菜或有機米計畫(新增)。
148,206	152,100	9	其他				152,100	

臺北市地方教育發展基金－臺北市立至善國民中學

基金用途－國民教育計畫明細表

中華民國107年度

單位：新臺幣元

前年度決算數	上年度預算數	科 目		本年度預算數				說 明
		編 號	名 稱	單 位	數 量	單 價	金 額	
148,206	152,100	91	其他支出				152,100	較上年度預算數152,100元，無增減。
148,206	152,100	91Y	其他				152,100	
				年	1	50,400	50,400	執行學生路隊安全導護費及導護志工保險費。
				團	1	8,000	8,000	童軍教育活動費用。
				年	1	50,000	50,000	體育班參加比賽費用。
				年	1	3,700	3,700	運動會、校慶獎狀、獎品費用。
				班、年	6x1	2,000	12,000	支援領域活化教學及班級經營費用。
				人、學期	180x2	50	18,000	班級自治費。
				年	1	10,000	10,000	開放場地雜支(收支對列)。

臺北市地方教育發展基金－臺北市立至善國民中學

40501303-33

基金用途－一般行政管理計畫明細表

中華民國107年度

單位：新臺幣元

前年度決算數	上年度預算數	科 目		本年度預算數				說 明
		編 號	名 稱	單位	數量	單價	金額	
15,738,355	15,689,937		合 計				16,723,307	
15,163,991	14,922,927	1	用人費用				15,895,407	
10,099,127	9,672,000	11	正式員額薪資				10,344,000	較上年度預算數9,672,000元，增加672,000元。
8,197,967	7,920,000	113	職員薪金	年	1	8,592,000	8,592,000	教職員12人薪金(詳用人費用彙計表)。
742,920	720,000	114	工員工資	年	1	720,000	720,000	工員2人工資(詳用人費用彙計表)。
1,158,240	1,032,000	115	警餉	年	1	1,032,000	1,032,000	校警2人薪金(詳用人費用彙計表)
301,175	463,167	13	超時工作報酬				493,035	較上年度預算數463,167元，增加29,868元。
301,175	463,167	131	加班費	年	1	459,735	459,735	不休假出勤加班費。
				年	1	33,300	33,300	天然災害等學校留守人員加班費(由統籌業務費移列)。
2,547,602	2,615,000	15	獎金				2,811,000	較上年度預算數2,615,000元，增加196,000元。

臺北市地方教育發展基金－臺北市立至善國民中學

基金用途－一般行政管理計畫明細表

中華民國107年度

單位：新臺幣元

前年度決算數	上年度預算數	科 目		本年度預算數				說 明
		編 號	名 稱	單位	數量	單價	金額	
1,239,062	1,406,000	151	考績獎金	年	1	1,518,000	1,518,000	依考績法規定核發之獎金。
1,308,540	1,209,000	152	年終獎金	年	1	1,293,000	1,293,000	依規定於年節加發之獎金。
831,043	767,136	16	退休及卹償金				887,088	較上年度預算數767,136元，增加119,952元。
786,463	731,136	161	職員退休及離職金	年	1	829,488	829,488	提撥退撫基金。
44,580	36,000	162	工員退休及離職金	年	1	57,600	57,600	提撥勞工退休準備金。
1,385,044	1,405,624	18	福利費				1,360,284	較上年度預算數1,405,624元，減少45,340元。
944,157	915,264	181	分擔員工保險費	年	1	933,924	933,924	分擔公保、勞保、健保費。
222,750	234,360	187	員工通勤交通費	人、月、段	15x12x2	630	226,800	員工上下班交通費。
				人、月、段	1x12x1	630	7,560	員工上下班交通費。
218,137	256,000	18Y	其他福利費	年	1	192,000	192,000	休假旅遊補助費。
331,461	562,110	2	服務費用				614,000	
44,379	35,910	22	郵電費				37,800	較上年度預算數35,910元，增加

臺北市地方教育發展基金－臺北市立至善國民中學

40501303-35

基金用途－一般行政管理計畫明細表

中華民國107年度

單位：新臺幣元

前年度決算數	上年度預算數	科 目		本年度預算數				說 明
		編 號	名 稱	單 位	數 量	單 價	金 額	
44,379	35,910	222	電話費	年	1	37,800	37,800	1,890元。 校園安全保全專線電話費用等。
9,089		23	旅運費					
9,089		23Y	其他旅運費					
50,993	72,000	27	一般服務費				72,000	較上年度預算數72,000元，無增減。
19,000	40,000	279	外包費	人、年	1x1	40,000	40,000	消化超額職工(技工、工友)業務外包費。
31,993	32,000	27F	體育活動費	人、年	16x1	2,000	32,000	文康活動費，本校編列職員14人、工員2人，合計16人，每人編列2,000元。
155,000	382,200	28	專業服務費				432,200	較上年度預算數382,200元，增加50,000元。
5,000		288	委託考選訓練費					
150,000	382,200	28Y	其他	年	1	432,200	432,200	校園安全機械定點、機動巡邏等保全費用。
72,000	72,000	29	公共關係費				72,000	較上年度預算數72,000元，無增

臺北市地方教育發展基金－臺北市立至善國民中學

基金用途－一般行政管理計畫明細表

中華民國107年度

單位：新臺幣元

前年度決算數	上年度預算數	科 目		本年度預算數				說 明
		編 號	名 稱	單位	數量	單價	金額	
72,000	72,000	291	公共關係費	月	12	6,000	72,000	減。
241,903	203,900	3	材料及用品費				72,000	校長特別費。
95,000		31	使用材料費				212,900	
95,000		315	設備零件					
146,903	203,900	32	用品消耗				212,900	較上年度預算數203,900元，增加9,000元。
136,083	197,900	321	辦公(事務)用品	年	1	197,900	197,900	統籌業務費計算如下：普通班6班、體育班3班，未達15班依15班計列，1,290元*15班*12月=232,200元，除依實際需求移列加班費33,300元及護理師公會會費1,000元外，其餘如列數。
10,820	6,000	325	服裝	雙	2	100	15,000	校警襪子。
				人、雙	2x1	1,100	2,200	校警皮鞋。
				人、年	2x1	300	600	校警服裝配備。
				人、套	2x1	1,500	3,000	校警夏服(成立第33年)。
				人、件	2x1	2,000	4,000	校警冬季大衣。(新增)

臺北市地方教育發展基金－臺北市立至善國民中學

40501303-37

基金用途－一般行政管理計畫明細表

中華民國107年度

單位：新臺幣元

前年度決算數	上年度預算數	科 目		本年度預算數				說 明
		編 號	名 稱	單 位	數 量	單 價	金 額	
1,000	1,000	7	會費、捐助、補助、分攤、 照護、救濟與交流活動 費	人、套	2x1	2,500	5,000	校警冬服(新增)。
1,000	1,000	71	會費				1,000	較上年度預算數1,000元，無增 減。
1,000	1,000	713	職業團體會費	年	1	1,000	1,000	護理師公會會費(統籌業務費)。

臺北市地方教育發展基金－臺北市立至善國民中學

基金用途－建築及設備計畫明細表

中華民國107年度

單位：新臺幣元

前年度決算數	上年度預算數	科 目		本年度預算數				說 明
		編 號	名 稱	單位	數量	單價	金額	
6,026,269	5,573,766		合計				5,497,720	
6,026,269	5,573,766	5	購建固定資產、無形資產及非理財目的之長期投資				5,497,720	
2,307,442	595,500	51	購置固定資產				2,097,000	
2,307,442	595,500		一般建築及設備計畫				2,097,000	
			活動中心空調及粉刷整修工程				1,500,000	
		514	購置機械及設備				1,500,000	
			網路電話閘道器設備	臺	5	300,000	1,500,000	氣冷式箱型冷氣機20噸。
		514	購置機械及設備				11,000	
			班級設備	臺	1	11,000	11,000	網路電話閘道器設備汰換。
202,199	245,500		購置機械及設備				115,000	
202,199	245,500	514	購置機械及設備				115,000	
			購置機械及設備	臺	2	10,000	20,000	新購複式顯微鏡(教務處)。

臺北市地方教育發展基金－臺北市立至善國民中學

40501303-39

基金用途－建築及設備計畫明細表

中華民國107年度

單位：新臺幣元

前年度決算數	上年度預算數	科 目		本年度預算數				說 明
		編 號	名 稱	單位	數量	單價	金額	
				臺	1	16,000	16,000	新購紫外線滅菌燈(學務處)。
				臺	2	30,500	61,000	汰舊換新3.5噸窗型冷氣機(多功能會議室)。
				臺	1	18,000	18,000	新購2噸窗型冷氣機(會議室)。
974,460	309,000		資訊設備				331,000	
974,460	309,000	514	購置機械及設備				331,000	
				年	1	71,000	71,000	汰舊換新網路及資訊周邊設備(電腦專案計畫)。
				部	8	25,000	200,000	汰舊換新個人電腦(電腦專案計畫)。
				臺	5	12,000	60,000	新購平板電腦(電腦專案計畫)。
1,130,783	41,000		校園設備					
473,440	41,000	514	購置機械及設備					
557,834		515	購置交通及運輸設備					
99,509		516	購置什項設備					
			專科教室環境改善工程				140,000	
		514	購置機械及				35,000	

臺北市地方教育發展基金－臺北市立至善國民中學

基金用途－建築及設備計畫明細表

中華民國107年度

單位：新臺幣元

前年度決算數	上年度預算數	科 目		本年度預算數				說 明
		編 號	名 稱	單位	數量	單價	金額	
			設備	臺	1	35,000	35,000	5000流明高亮度投影機(含吊架、手拉布幕及線路安裝)。
		516	購置什項設備				105,000	
				座	1	30,000	30,000	營業用四門上凍下藏冰箱。
				臺	3	25,000	75,000	液晶顯示電烤箱 (115cmX66cmX60cm)。
12,600	36,000	52	購置無形資產				36,000	
12,600	36,000		一般建築及設備計畫				36,000	
12,600	36,000		資訊設備				36,000	
12,600	36,000	521	購置電腦軟體				36,000	
				年	1	36,000	36,000	電腦教學軟體費(電腦專案計畫)。
3,706,227	4,942,266	58	遞延支出(臺北市地方教育發展基金及臺北市臺北都會區捷運固定資產重置基金專用)				3,364,720	
3,706,227	4,942,266		一般建築及設備計畫				3,364,720	

臺北市地方教育發展基金－臺北市立至善國民中學

40501303-41

基金用途－建築及設備計畫明細表

中華民國107年度

單位：新臺幣元

前年度決算數	上年度預算數	科 目		本年度預算數				說 明
		編 號	名 稱	單位	數量	單價	金額	
			畫					
			專科教室環境 改善工程				1,051,000	
		581	遞延修繕房 屋建築支出				1,051,000	
				平方公尺	10	530	5,300	一、施工費 講台敲除運棄(含地坪復原修補)。
				平方公尺	62	2,500	155,000	一般實木地板(含拆除運棄)。
				平方公尺	3	530	1,590	隔間牆拆除。
				臺	1	80,000	80,000	一對一分離式冷氣，連工帶料。
				公尺	7	2,300	16,100	鍍鋅鋼板70cmX30cm排煙風管(含吊架)。
				臺	1	60,000	60,000	多翼式7 1/2HP馬達風車(含固定安裝費)。
				臺	4	18,000	72,000	不鏽鋼煙罩(100cmX60cmX40cm)。
				臺	1	15,000	15,000	不鏽鋼煙罩(120cmX70cmX40cm)。
				式	1	5,000	5,000	既有窗戶修改。
				組	1	42,000	42,000	不鏽鋼90cmX210cmX80cm教師示範桌(含水槽、插座、辦公椅

臺北市地方教育發展基金－臺北市立至善國民中學

40501303-43

基金用途－建築及設備計畫明細表

中華民國107年度

單位：新臺幣元

前年度決算數	上年度預算數	科目		本年度預算數				說明
		編號	名稱	單位	數量	單價	金額	
				式	1	3,000	3,000	W4200mm*H1200mm，含筆槽。
				平方公尺	55	180	9,900	保全系統拆除及復原。
				式	1	7,178	7,178	教室內牆面油漆修補。
				平方公尺	28	320	8,960	禮儀教室情境布置。
				式	1	58,389	58,389	黑板及木作背牆拆除運棄。
				式	1	19,463	19,463	二、委託技術服務費(總包價法)。
								三、工程管理費(按施工費2%提列)。
3,706,227	4,942,266		校園整修工程					
3,110,677	4,942,266	581	遞延修繕房屋建築支出					
595,550		582	其他遞延支出					
			活動中心空調及粉刷整修工程				2,313,720	
		581	遞延修繕房屋建築支出				2,313,720	
				公尺	117	7,000	2,059,000	一、施工費
							819,000	風管工程。

臺北市地方教育發展基金－臺北市立至善國民中學

基金用途－建築及設備計畫明細表

中華民國107年度

單位：新臺幣元

前年度決算數	上年度預算數	科 目		本年度預算數				說 明
		編 號	名 稱	單位	數量	單價	金額	
				臺	5	60,000	300,000	配管工程。
				處	4	70,000	280,000	基礎RC版補強。
				臺	5	102,000	510,000	設備基礎按裝及美化格柵。
				式	1	150,000	150,000	電源開關及開關箱配管線工程。
				式	1	213,540	213,540	二、委託技術服務費(總包價法)。
				式	1	41,180	41,180	三、工程管理費(按施工費2%提列)。

参 考 表

臺北市地方教育發展基金－臺北市立至善國民中學

40501303-45

預計平衡表

中華民國107年12月31日

單位：新臺幣元

105年(前年)12月31日		科 目		107年12月31日		106年(上年)12月31日				比較 增減(-)
決 算 數		編 號	名 稱	預 計 數		預 計 數	調 整 數(±)	調 整 後 預 計 數		
金 額	%			金 額	%			金 額	%	
1,174,623,393	100.00		資產合計	1,169,338,161	100.00	1,074,553,827	98,985,753	1,173,539,580	100.00	-4,201,419
1,174,623,393	100.00	1	資產	1,169,338,161	100.00	1,074,553,827	98,985,753	1,173,539,580	100.00	-4,201,419
10,576,435	0.91	11	流動資產	5,291,203	0.45	6,275,727	3,216,895	9,492,622	0.81	-4,201,419
10,456,435	0.90	111	現金	5,171,203	0.44	6,155,727	3,216,895	9,372,622	0.80	-4,201,419
10,456,435	0.90	1112	銀行存款	5,171,203	0.44	6,155,727	3,216,895	9,372,622	0.80	-4,201,419
120,000	0.01	115	預付款項	120,000	0.01	120,000		120,000	0.01	
120,000	0.01	1154	預付費用	120,000	0.01	120,000		120,000	0.01	
1,701,571	0.14	12	投資、長期應收款項、貸墊款及準備金	1,701,571	0.15	792,881	908,690	1,701,571	0.14	
1,701,571	0.14	124	準備金	1,701,571	0.15	792,881	908,690	1,701,571	0.14	
1,057,693	0.09	1241	退休及離職準備金	1,057,693	0.09	251,385	806,308	1,057,693	0.09	
643,878	0.05	124Y	其他準備金	643,878	0.06	541,496	102,382	643,878	0.05	
1,162,345,387	98.95	13	其他資產	1,162,345,387	99.40	1,067,485,219	94,860,168	1,162,345,387	99.05	
1,162,345,387	98.95	131	什項資產	1,162,345,387	99.40	1,067,485,219	94,860,168	1,162,345,387	99.05	
1,162,345,387	98.95	1316	代管資產	1,162,345,387	99.40	1,067,485,219	94,860,168	1,162,345,387	99.05	
1,174,623,393	100.00		負債及基金餘額合計	1,169,338,161	100.00	1,074,553,827	98,985,753	1,173,539,580	100.00	-4,201,419
1,166,508,695	99.31	2	負債	1,166,508,695	99.76	1,071,225,011	95,283,684	1,166,508,695	99.40	
2,071,407	0.18	21	流動負債	2,071,407	0.18	2,527,283	-455,876	2,071,407	0.18	
2,071,407	0.18	212	應付款項	2,071,407	0.18	2,527,283	-455,876	2,071,407	0.18	
1,780,614	0.16	2123	應付代收款	1,780,614	0.16	2,221,864	-441,250	1,780,614	0.16	
290,793	0.02	2125	應付費用	290,793	0.02	305,419	-14,626	290,793	0.02	
1,164,437,288	99.13	22	其他負債	1,164,437,288	99.58	1,068,697,728	95,739,560	1,164,437,288	99.22	
1,164,437,288	99.13	221	什項負債	1,164,437,288	99.58	1,068,697,728	95,739,560	1,164,437,288	99.22	
1,034,208	0.09	2211	存入保證金	1,034,208	0.09	961,124	73,084	1,034,208	0.09	
1,057,693	0.09	2213	應付退休及離職金	1,057,693	0.09	251,385	806,308	1,057,693	0.08	

臺北市地方教育發展基金－臺北市立至善國民中學

預計平衡表

中華民國107年12月31日

單位：新臺幣元

105年(前年)12月31日		科 目		107年12月31日		106年(上年)12月31日				比較 增減(-)
決 算 數		編 號	名 稱	預 計 數		預 計 數	調 整 數(±)	調 整 後 預 計 數		
金 額	%			金 額	%			金 額	%	
1,162,345,387	98.95	2214	應付代管資產	1,162,345,387	99.40	1,067,485,219	94,860,168	1,162,345,387	99.05	
8,114,698	0.69	3	基金餘額	2,829,466	0.24	3,328,816	3,702,069	7,030,885	0.60	-4,201,419
8,114,698	0.69	31	基金餘額	2,829,466	0.24	3,328,816	3,702,069	7,030,885	0.60	-4,201,419
8,114,698	0.69	311	基金餘額	2,829,466	0.24	3,328,816	3,702,069	7,030,885	0.60	-4,201,419
8,114,698	0.69	3111	累積餘額	2,829,466	0.24	3,328,816	3,702,069	7,030,885	0.60	-4,201,419

註：1.信託代理與保證資產(負債)前年度決算數0元、上年度調整後預計數0元，本年度預計數0元。

2.或有資產(負債)0元。

3.本基金自93年度起，本固定項目分開原則，將屬長期固定帳項，包括固定資產7,217,907元、無形資產209,350元及長期債務0元等，另立帳類管理，未納入本表。

臺北市地方教育發展基金－臺北市立至善國民中學

40501303-47

各項費用彙計表

中華民國107年度

單位：新臺幣元

前年度 決算數	上年度 預算數	計畫別 用途別科目	合計	計畫別			
				國民教育計畫	一般行政管理計畫	建築及設備計畫	
69,128,128	69,188,545	合計	69,748,232	47,527,205	16,723,307	5,497,720	
60,195,060	60,476,640	用人費用	60,755,848	44,860,441	15,895,407		
31,268,331	30,192,000	正式員額薪資	30,864,000	20,520,000	10,344,000		
29,367,171	28,440,000	職員薪金	29,112,000	20,520,000	8,592,000		
742,920	720,000	工員工資	720,000		720,000		
1,158,240	1,032,000	警餉	1,032,000		1,032,000		
1,771,015	705,600	聘僱及兼職人員薪資	1,592,640	1,592,640			
1,771,015	705,600	兼職人員酬金	1,592,640	1,592,640			
553,785	863,684	超時工作報酬	893,552	400,517	493,035		
553,785	863,684	加班費	893,552	400,517	493,035		
7,044,583	7,130,000	獎金	7,247,000	4,436,000	2,811,000		
3,083,875	3,356,000	考績獎金	3,389,000	1,871,000	1,518,000		
3,960,708	3,774,000	年終獎金	3,858,000	2,565,000	1,293,000		
15,046,166	16,348,793	退休及卹償金	15,331,709	14,444,621	887,088		
14,292,198	15,128,008	職員退休及離職金	15,223,332	14,393,844	829,488		
753,968	1,220,785	工員退休及離職金	108,377	50,777	57,600		
4,511,180	5,236,563	福利費	4,826,947	3,466,663	1,360,284		
2,851,204	2,721,696	分擔員工保險費	2,626,080	1,692,156	933,924		

臺北市地方教育發展基金－臺北市立至善國民中學

各項費用彙計表

中華民國107年度

單位：新臺幣元

前年度 決算數	上年度 預算數	計畫別		合計	國民教育計畫	一般行政管理計畫	建築及設備計畫
		用途別科目					
68,500	120,500	傷病醫藥費		120,500	120,500		
502,392	626,220	員工通勤交通費		626,220	391,860	234,360	
1,089,084	1,768,147	其他福利費		1,454,147	1,262,147	192,000	
1,670,453	1,973,501	服務費用		1,958,706	1,344,706	614,000	
318,212	547,316	水電費		385,316	385,316		
273,642	443,734	工作場所電費		323,734	323,734		
44,570	103,582	工作場所水費		61,582	61,582		
44,379	35,910	郵電費		37,800		37,800	
44,379	35,910	電話費		37,800		37,800	
36,269	43,400	旅運費		48,050	48,050		
27,180	40,900	國內旅費		45,550	45,550		
	2,500	貨物運費		2,500	2,500		
9,089		其他旅運費					
33,090	36,518	印刷裝訂與廣告費		36,518	36,518		
33,090	36,518	印刷及裝訂費		36,518	36,518		
538,689	492,873	修理保養及保固費		557,058	557,058		
422,580	370,980	一般房屋修護費		426,700	426,700		
7,500	21,893	機械及設備修護費		30,358	30,358		

臺北市地方教育發展基金－臺北市立至善國民中學

40501303-49

各項費用彙計表

中華民國107年度

單位：新臺幣元

前年度 決算數	上年度 預算數	計畫別 用途別科目	合計	計畫別			
				國民教育計畫	一般行政管理計畫	建築及設備計畫	
108,609	100,000	什項設備修護費	100,000	100,000			
162,634	135,184	一般服務費	135,184	63,184	72,000		
1,512	5,184	佣金、匯費、經理費及手續費	5,184	5,184			
19,000	40,000	外包費	40,000		40,000		
52,129		計時與計件人員酬金					
89,993	90,000	體育活動費	90,000	58,000	32,000		
465,180	610,300	專業服務費	686,780	254,580	432,200		
281,140	192,800	講課鐘點、稿費、出席審查及查詢費	216,880	216,880			
	1,200	委託檢驗(定)試驗認證費	3,600	3,600			
5,000		委託考選訓練費					
19,440		電子計算機軟體服務費					
159,600	416,300	其他	466,300	34,100	432,200		
72,000	72,000	公共關係費	72,000		72,000		
72,000	72,000	公共關係費	72,000		72,000		
802,624	733,080	材料及用品費	1,018,800	805,900	212,900		
267,178	116,000	使用材料費	301,900	301,900			
267,178	116,000	設備零件	301,900	301,900			
535,446	617,080	用品消耗	716,900	504,000	212,900		

臺北市地方教育發展基金－臺北市立至善國民中學

各項費用彙計表

中華民國107年度

單位：新臺幣元

前年度 決算數	上年度 預算數	計畫別 用途別科目	合計	計畫別			
				國民教育計畫	一般行政管理計畫	建築及設備計畫	
139,486	219,600	辦公(事務)用品	221,200	23,300	197,900		
75,713	67,300	報章什誌	67,300	67,300			
10,820	6,000	服裝	15,000		15,000		
4,755	5,000	醫療用品(非醫療院所使用)	15,000	15,000			
304,672	319,180	其他	398,400	398,400			
7,480	4,800	租金、償債與利息	4,800	4,800			
2,680		交通及運輸設備租金					
2,680		車租					
4,800	4,800	什項設備租金	4,800	4,800			
4,800	4,800	什項設備租金	4,800	4,800			
6,026,269	5,573,766	購建固定資產、無形資產及非 理財目的之長期投資	5,497,720				5,497,720
2,307,442	595,500	購置固定資產	2,097,000				2,097,000
1,650,099	595,500	購置機械及設備	1,992,000				1,992,000
557,834		購置交通及運輸設備					
99,509		購置什項設備	105,000				105,000
12,600	36,000	購置無形資產	36,000				36,000
12,600	36,000	購置電腦軟體	36,000				36,000
3,706,227	4,942,266	遞延支出(臺北市地方教育	3,364,720				3,364,720

臺北市地方教育發展基金－臺北市立至善國民中學

40501303-51

各項費用彙計表

中華民國107年度

單位：新臺幣元

前年度 決算數	上年度 預算數	計畫別	合計	國民教育計畫	一般行政管理計畫	建築及設備計畫	
		用途別科目					
3,110,677	4,942,266	發展基金及臺北市臺北都會區捷運固定資產重置基金專用)					
		遞延修繕房屋建築支出	3,364,720			3,364,720	
595,550		其他遞延支出					
278,036	274,658	會費、捐助、補助、分攤、照護、救濟與交流活動費	360,258	359,258	1,000		
1,000	1,000	會費	1,000		1,000		
1,000	1,000	職業團體會費	1,000		1,000		
46,400	75,658	捐助、補助與獎助	85,658	85,658			
46,400	75,658	獎助學員生給與	85,658	85,658			
230,636	198,000	補貼(償)、獎勵、慰問、照護與救濟	273,600	273,600			
230,636	198,000	其他	273,600	273,600			
148,206	152,100	其他	152,100	152,100			
148,206	152,100	其他支出	152,100	152,100			
148,206	152,100	其他	152,100	152,100			

臺北市地方教育發展基金－臺北市立至善國民中學

員工人數彙計表

中華民國107年度

單位：人

計 畫 及 項 目	本年度預算數	上年度預算數	本年度增減數	增 減 原 因
合計	45	45		
國民教育計畫部分	29	29		
正式職員	29	29		
一般行政管理計畫部分	16	16		
正式職員	14	14		
正式工員	2	2		

註：1.本表不包含臨時工員人數。

2.本表臨時職員係指奉准有案之約聘僱人員。

本 頁 空 白

用人費用

中華民國

計畫及項目	合計	正式員額薪資	聘僱及兼職人員薪資	超時工作報酬	津貼	獎金		
						年終獎金	績效獎金	考績獎金
合計	60,755,848	30,864,000	1,592,640	893,552		3,858,000		3,389,000
國民教育計畫	44,860,441	20,520,000	1,592,640	400,517		2,565,000		1,871,000
職員薪金	20,520,000	20,520,000						
兼職人員酬金	1,592,640		1,592,640					
加班費	400,517			400,517				
考績獎金	1,871,000							1,871,000
年終獎金	2,565,000					2,565,000		
職員退休及離職金	14,393,844							
工員退休及離職金	50,777							
分擔員工保險費	1,692,156							
傷病醫藥費	120,500							
員工通勤交通費	391,860							
其他福利費	1,262,147							
一般行政管理計畫	15,895,407	10,344,000		493,035		1,293,000		1,518,000
職員薪金	8,592,000	8,592,000						
工員工資	720,000	720,000						
警餉	1,032,000	1,032,000						
加班費	493,035			493,035				

彙計表

107年度

單位：新臺幣元

其他獎金	退休及卹償金		資遣費	福 利 費					提繳費
	退休金	卹償金		分擔保險費	傷病醫藥費	提撥福利金	員工通勤交通費	其他福利費	
	15,331,709			2,626,080	120,500		626,220	1,454,147	
	14,444,621			1,692,156	120,500		391,860	1,262,147	
	14,393,844								
	50,777			1,692,156					
					120,500				
							391,860		
								1,262,147	
	887,088			933,924			234,360	192,000	

用人費用

中華民國

計畫及項目	合計	正式員額薪資	聘僱及兼職 人員薪資	超時工作報酬	津貼	獎金		
						年終獎金	績效獎金	考績獎金
考績獎金	1,518,000							1,518,000
年終獎金	1,293,000					1,293,000		
職員退休及離職金	829,488							
工員退休及離職金	57,600							
分擔員工保險費	933,924							
員工通勤交通費	234,360							
其他福利費	192,000							

註：本表不包含臨時工員薪津。

臺北市地方教育發展基金－臺北市立至善國民中學單位（或計畫）成本分析表

中華民國107年度

單位：新臺幣元

計畫別	單位	單位成本	數量	預算數	說明
合計				69,748,232	
國民教育計畫				47,527,205	
一般行政管理計畫				16,723,307	
建築及設備計畫				5,497,720	

臺北市地方教育發展基金－臺北市立至善國民中學

40501303-59

5年來主要業務計畫分析表

中華民國107年度

單位：新臺幣元

年 度 及 項 目	單 位	數 量	單位成本或 平均利(費)率	金 額	說 明
(本)年度預算數				47,527,205	
國民教育計畫				47,527,205	
(上)年度預算數				47,924,842	
國民教育計畫				47,924,842	
(前)年度決算數				47,363,504	
國民教育計畫				47,363,504	
(104)年度決算數				49,027,172	
國民教育計畫				49,027,172	
(103)年度決算數				48,055,850	
國民教育計畫				48,055,850	

臺北市地方教育發展基金－臺北市立至善國民中學

固定項目明細表

中華民國107年度

單位：新臺幣元

項 目	取得成本/ 舉債數	以前年度累計折舊(耗)/長期投資評價/ 未攤銷溢(折)價	本年度增加	本年度減少	本年度提列折舊(耗)/ 長期投資評價變動數 /攤銷數	期末餘額
資產	27,289,099	18,713,258	2,133,000		3,281,584	7,427,257
土地改良物	5,656,439	3,393,372			316,560	1,946,507
房屋及建築	642,504				636,079	6,425
機械及設備	12,940,646	9,342,486	1,992,000		1,595,296	3,994,864
交通及運輸設備	1,471,530	909,656			140,508	421,366
什項設備	6,137,730	4,927,744	105,000		466,241	848,745
電腦軟體	440,250	140,000	36,000		126,900	209,350

註：自93年度起本固定項目分開原則，將屬長期固定帳項另立帳類管理。