

中華民國106年度 4-0501303

(自106年1月1日起至106年12月31日止)

臺北市政府教育局主管

臺北市地方教育發展基金－臺北市立至善國民中學

# 附屬單位預算之分預算

(特別收入基金)

主辦會計人員 林慧芬

機關長官 林正洲

# 臺北市地方教育發展基金－臺北市立至善國民中學

## 目次

中華民國106年度

一、財務摘要	第 1	頁
二、業務計畫及預算概要	第 3 - 9	頁
三、主要表		
(一) 基金來源、用途及餘絀預計表	第 11	頁
(二) 現金流量預計表	第 12	頁
四、附屬表		
(一) 基金來源－財產處分收入明細表	第 13	頁
(二) 基金來源－其他財產收入明細表	第 14	頁
(三) 基金來源－市庫撥款收入明細表	第 15	頁
(四) 基金來源－受贈收入明細表	第 16	頁
(五) 基金來源－雜項收入明細表	第 17	頁
(六) 基金用途－國民教育計畫明細表	第 18 - 30	頁
(七) 基金用途－一般行政管理計畫明細表	第 31 - 35	頁
(八) 基金用途－建築及設備計畫明細表	第 36 - 40	頁
五、參考表		
(一) 預計平衡表	第 41 - 42	頁
(二) 各項費用彙計表	第 43 - 47	頁
(三) 員工人數彙計表	第 48	頁
(四) 用人費用彙計表	第 50 - 53	頁
(五) 單位(或計畫)成本分析表	第 54	頁
(六) 5年來主要業務計畫分析表	第 55	頁
(七) 固定項目明細表	第 56	頁

# 臺北市地方教育發展基金－臺北市立至善國民中學

40501303-1

## 財務摘要

中華民國106年度

單位：新臺幣元

項 目	本 年 度	上 年 度	比較增減(-)	%
經營成績：				
基金來源	68,108,544	64,788,496	3,320,048	5.12
基金用途	69,192,357	68,632,316	560,041	0.82
賸餘(短絀－)	-1,083,813	-3,843,820	2,760,007	--
餘絀情形：				
基金餘額	3,328,816	4,412,629	-1,083,813	-24.56
現金流量(註)：				
現金及約當現金之淨增(減－)	-1,083,813	-3,843,820	2,760,007	--

附註：現金流量係採現金及約當現金基礎，包括現金及自投資日起3個月內到期或清償之債權證券。

本 頁 空 白

# 業務計畫及預算概要

業務計畫及預算概要

中華民國 106 年度

壹、基金概況

一、設立宗旨及願景：

- (一) 本校遵照憲法第 158 及 160 條規定，教育文化應發展民族精神、自治精神，國民道德、健全體格、科學及生活智能，以培養青少年學七大學習領域及十大基本能力。
- (二) 本校自 91 年度起依教育經費編列與管理法第 13 條規定設置「臺北市地方教育發展基金」，以促進教育健全發展，提昇教育經費運用績效。

二、組織概況（另附組織系統圖）：

本校設置校長 1 人，綜理全校校務，下設教務處、學生事務處、總務處、輔導室、會計室及人事室等單位。

內部分層業務如下：

教務處：秉承校長之命，辦理全校教務事項。

- 教學兼設備組：掌理
1. 課程編排、課業考查、學藝競賽、教學研究、教師進修、差假教師調代課及缺補課之查核等事項；
  2. 教科書編選、教學用具之管理、保管及出版學校刊物等事項。

- 註冊兼資訊組：掌理
1. 註冊、編班、轉學、學籍保管、各項獎助學金補助及成績考查等有關學籍事項；
  2. 電腦設備及區域網路之管理、保管等事項。

學生事務處：秉承校長之命，辦理全校學生事務事項。

訓育組：掌理訓育計畫之擬定及辦理各類訓育等活動。

體育組：掌理學生體育活動、體格鍛鍊等事項。

- 生教兼衛生組：掌理
1. 學生日常生活常規，辦理交通導護各項事項；
  2. 健康檢查，個人及環境衛生檢查、保健等事項。

總務處：秉承校長之命，辦理全校總務事項。

事務組：掌理校舍、校具、財產、物品採購保管、工程發包、監工及驗收。

- 文書兼出納組：掌理
1. 文件收發登錄、撰擬繕校、典守學校印信、檔案保管、整理各項會議紀錄及校史等事項；
  2. 現金、零用金、票據、契約之保管等收支事項，辦理員工薪津發放及各項扣繳單據證明等。

# 臺北市地方教育發展基金－臺北市立至善國民中學

## 業務計畫及預算概要

中華民國 106 年度

輔導室：秉承校長之命，辦理全校學生學習輔導、生活輔導、生涯輔導等事項。

特教組：掌理擬訂特殊教育計畫章則、親師輔導諮詢、特教班甄選鑑別、實施各項診斷測驗、特教兒童追蹤輔導等事項。

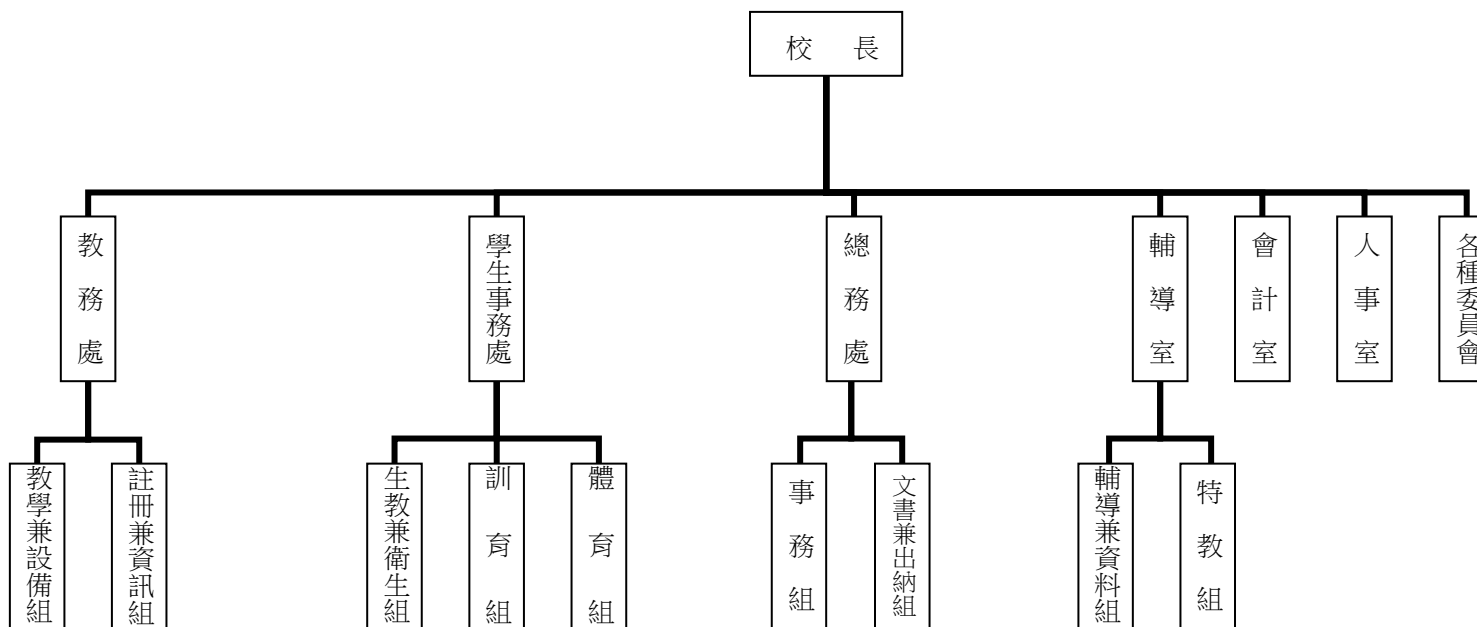
輔導兼資料組：掌理 1. 學生個案建立、學習輔導、生活輔導、生涯輔導及兩性教育、親職教育等事項。

2. 輔導資料搜集建檔、組訓愛心家長、實施測驗、社區人力整合、出版親職刊物等事項。

會計室：秉承上級主計機關之監督與指導，並受校長之指揮，依法辦理歲計、會計、統計等事項。

人事室：秉承上級人事機關之監督與指導，並受校長之指揮，依法辦理人事管理查核等事項。

### 三、組織系統圖：



### 四、基金歸類及屬性：本校地方教育發展基金依據教育經費編列與管理法第 13 條規定設置，本基金為預算法第 4 條第 1 項第 2 款第 5 目所定之特別收入基金，

# 臺北市地方教育發展基金－臺北市立至善國民中學

40501303-5

## 業務計畫及預算概要

中華民國 106 年度

以本府教育局為管理機關。

### 貳、業務範圍及經營趨勢

#### 一、業務範圍：

(一) 依據教育基本法培養學生健全人格，民主素養，法治觀念，人文涵養，強健體魄及思考判斷與創造能力。

(二) 依據特殊教育法、特殊教育法施行細則及相關規定，設立身心障礙資源班及學習障礙資源班，因材施教，以達適才適性發展之教育目標。

#### 二、最近 5 年經營趨勢：

基金來源、用途及餘絀

單位：新臺幣元

來源 用途 餘絀	年度	102 年度決算 金額	103 年度決算 金額	104 年度決算 金額	105 年度預算 金額	本年度預算 金額
來源部分		65,573,662	64,581,214	66,041,582	64,788,496	68,108,544
用途部分		70,494,668	66,130,430	71,343,360	68,632,316	69,192,357
餘絀部分		-4,921,006	-1,549,216	-5,301,778	-3,843,820	-1,083,813

### 參、業務計畫

#### 一、業務計畫及目標：

本年度業務計畫重點與預算配合情形及預期績效，詳列如下：

(一) 國民教育計畫：本年度預算編列 47,926,764 元，預定招收 11 班，學生人數 180 人，新購電腦、機具、圖書等各科教學教具。另性別平等教育宣導活動、人權、法治、品德教育、國中社團活動、輔導活動、進修研習、冬夏令營等項目。藉由革新教學方法，充實各科教材，提高教學效能。藉由辦理各項活動鍛鍊學生強健的身體，增進學生各項生活智能，改善教學環境，提升教學品質。



# 臺北市地方教育發展基金－臺北市立至善國民中學

## 業務計畫及預算概要

中華民國 106 年度

(二) 一般行政管理計畫：本年度預算編列15,691,827 元，係配合校務推動行政處室支援工作，進而增進校務運作。

(三) 建築及設備計畫：本年度預算編列 5,573,766 元，係購置各項教學設備及行政設備並辦理教學樓遮陽設施改善工程、活動中心外牆及門窗整修工程等，改善教學環境，增進教學效能，並提高行政效率。

### 二、執行政府重要政策：

(一) 開啟多元智慧：尊重每個學生獨特的個性，以多元智慧的觀點協助他找到生命的亮點，肯定天生我才必有用，能知於學，樂於學。

(二) 培養生活能力：因應新世紀知識社會的到來，培養學生帶得走的能力，諸如人際溝通能力、資訊能力、終身學習能力、生涯規畫能力、問題解決能力等。

(三) 蘊育人文情懷：在溫馨開放的校園文化中，孕育人文情懷，學會尊重、包容；建構生命的價值、完成人性的開展。

(四) 建置溫馨民主的校園文化：

- 1.以參與式管理、落實行政、教師會、家長會三者的良性互動。
- 2.以學生第一，教學優先的觀念提昇行政服務效率。
- 3.放下威權心態，開啟校園民主之風氣。

(五) 推動適性教學：

- 1.落實 12 年國教，採多元化、活潑化的教學及評量
- 2.運用校內外資源，加強多元學習能力。
- 3.關懷相對弱勢學生之教學及輔導。
- 4.發展資訊教育，充實學生電腦運用之知能，並提昇教師運用電腦教學之能力。

(六) 辦理發展性的訓輔活動：

- 1.辦理各項活動、競賽及展演。
- 2.推動校內外學習服務。
- 3.發展績優社團及校隊，如網球隊、高爾夫球隊、國樂社...等。
- 4.加強新興領域教育的辦理，並融入各科教學以收成效。

業務計畫及預算概要

中華民國 106 年度

肆、預算概要

一、基金來源及用途之預計：

(一) 本年度基金來源：財產處分收入 31,815 元，其他財產收入 226,280 元，市庫撥款收入 67,619,135 元，受贈收入 57,658 元，雜項收入 173,656 元，基金來源合計 68,108,544 元。

(二) 本年度基金用途：國民教育計畫 47,926,764 元，一般行政管理計畫 15,691,827 元，建築及設備計畫 5,573,766 元，基金用途合計 69,192,357 元。

二、基金餘絀之預計：本年度短絀 1,083,813 元。

三、現金流量之預計：本年度業務活動淨現金流出 1,083,813 元。

四、補辦預算事項：詳補辦預算明細表。

購置固定資產 38,500 元。

(一) 104 年度教育局學校設施改善準備，補助杜鵑颱風災損經費，內屬設備部分移列固定資產 13,500 元。

(二) 104 年度教育局學校設施改善準備，補助蘇迪勒颱風災損經費，內屬設備部分移列固定資產 25,000 元。

伍、其他重要說明

一、本年度預算與上年度預算各項目增減之原因。

(一) 員工人數增減原因之分析：本年度校長 1 人，教師 29 人，行政人員 11 人，校警 2 人，工友 2 人，總計 45 人，較上年度無增減。

(二) 基金來源、用途及餘絀各科目增減原因之分析：

1. 財產處分收入：本年度預算數 31,815 元，較上年度預算數 31,815 元，無增減。

2. 其他財產收入：本年度預算數 226,280 元，較上年度預算數 226,280 元，無增減。

3. 市庫撥款收入：本年度預算數 67,619,135 元，較上年度預算數 64,349,487 元，依業務需要核實增列 3,269,648 元。

4. 受贈收入：本年度預算數 57,658 元，較上年度預算數 57,658 元，無增減。

5. 雜項收入：本年度預算數 173,656 元，較上年度預算數 123,256 元，依業務需要核實增列 50,400 元。

6. 用人費用：本年度預算數 60,521,840 元，較上年度預算數 60,548,777 元，係因業務需要核實減列 26,937 元。

7. 服務費用：本年度預算數 1,977,313 元，較上年度預算數 1,853,295 元，依業務需要核實增列 124,018 元。

# 臺北市地方教育發展基金－臺北市立至善國民中學

## 業務計畫及預算概要

中華民國 106 年度

8. 材料及用品費：本年度預算數 687,880 元，較上年度預算數 667,825 元，依業務需要核實增列 20,055 元。
9. 租金、償債與利息：本年度預算數 4,800 元，較上年度預算數 4,800 元，無增減。
10. 購建固定資產、無形資產及非理財目的之長期投資：本年度預算數 5,573,766 元，較上年度預算數 5,110,261 元，係因修建工程等核實增列 463,505 元。
11. 會費、捐助、補助、分攤、照護、救濟與交流活動費：本年度預算數 274,658 元，較上年度預算 273,658 元，依業務需要核實增列 1,000 元。
12. 其他：本年度預算數 152,100 元，較上年度預算數 173,700 元，依業務需要核實減列 21,600 元。

二、本校 105 學年度第 2 學期核定普通班 6 班、身心障礙資源班 1 班、學習障礙資源班 1 班及體育班 3 班，共計 11 班，預定招收學生人數 180 人，106 學年度第 1 學期預估普通班 6 班、身心障礙資源班 1 班、學習障礙資源班 1 班及體育班 3 班，共計 11 班，預定招收學生人數 180 人。

三、其他有關說明：無

臺北市地方教育發展基金－臺北市立至善國民中學

40501303-9

補辦預算明細表

中華民國106年度

單位：新臺幣元

先行辦理 年 度	業務計畫 及用途別	項 目 名 稱	單 位	數 量	單 價	金 額	說 明
104	建築及設備計畫  購置固定資產  購置交通及運輸設備	合計				38,500	104.10.19府教工字第10440687500號  教育局學校設施改善準備，補助杜鵑颱風災損經費，內屬設備部分移列固定資產。  教育局學校設施改善準備，補助蘇迪勒颱風災損經費，內屬設備部分移列固定資產。
		購置固定資產				38,500	
						38,500	
						38,500	
		監視器主機	臺	1	13,500	13,500	
		電話交換總機	臺	1	25,000	25,000	

備註：各管理機關(構)依預算法第 8 8 條規定補辦預算，應確係不及編入年度預算，且因經營環境發生重大變遷或正常業務(含執行中央補助款項目)之確實需要，並經主管機關核轉本府核准先行辦理者；不具急迫性之事項，仍應儘可能納入預算辦理。

本 頁 空 白

# 主 要 表

臺北市地方教育發展基金－臺北市立至善國民中學

40501303-11

基金來源、用途及餘絀預計表

中華民國106年度

單位：新臺幣元

前年度決算數	科 目		本年度預算數	上年度預算數	比較增減（－）
	編 號	名 稱			
66,041,582	4	基金來源	68,108,544	64,788,496	3,320,048
305,235	45	財產收入	258,095	258,095	
4,940	451	財產處分收入	31,815	31,815	
300,295	45Y	其他財產收入	226,280	226,280	
65,413,961	46	政府撥入收入	67,619,135	64,349,487	3,269,648
64,044,428	462	市庫撥款收入	67,619,135	64,349,487	3,269,648
1,369,533	46Y	政府其他撥入收入			
322,386	4Y	其他收入	231,314	180,914	50,400
17,661	4YO	受贈收入	57,658	57,658	
304,725	4YY	雜項收入	173,656	123,256	50,400
71,343,360	5	基金用途	69,192,357	68,632,316	560,041
49,027,172	53	國民教育計畫	47,926,764	47,946,012	-19,248
15,175,183	5L	一般行政管理計畫	15,691,827	15,576,043	115,784
7,141,005	5M	建築及設備計畫	5,573,766	5,110,261	463,505
-5,301,778	6	本期賸餘(短絀-)	-1,083,813	-3,843,820	2,760,007
13,558,227	71	期初基金餘額	4,412,629	5,396,154	-983,525
8,256,449	73	期末基金餘額	3,328,816	1,552,334	1,776,482

## 臺北市地方教育發展基金－臺北市立至善國民中學

## 現金流量預計表

中華民國106年度

單位：新臺幣元

項 目		本年度預算數	說 明
編 號	名 稱		
81	業務活動之現金流量		
811	本期賸餘(短絀－)	-1,083,813	
813	業務活動之淨現金流入(流出－)	-1,083,813	
82	其他活動之現金流量		
82Z	其他活動之淨現金流入(流出－)		
83	現金及約當現金之淨增(淨減－)	-1,083,813	
84	期初現金及約當現金	7,239,540	
85	期末現金及約當現金	6,155,727	

註：本表係採現金及約當現金基礎，包括現金及自投資日起3個月內到期或清償之債權證券。



# 附 屬 表

臺北市地方教育發展基金－臺北市立至善國民中學

40501303-13

基金來源－財產處分收入明細表

中華民國106年度

單位：新臺幣元

前年度決算數	上年度預算數	科 目		本 年 度 預 算 數				說 明
		編 號	名 稱	單 位	數 量	單 價	金 額	
4,940	31,815		合計				31,815	
4,940	31,815	451	財產處分收入	年	1	31,815	31,815	較上年度預算數31,815元，無增減。
							31,815	廢舊物資變賣收入

臺北市地方教育發展基金－臺北市立至善國民中學

基金來源－其他財產收入明細表

中華民國106年度

單位：新臺幣元

前年度決算數	上年度預算數	科 目		本 年 度 預 算 數				說 明
		編 號	名 稱	單 位	數 量	單 價	金 額	
300,295	226,280		合計				226,280	
300,295	226,280	45Y	其他財產收入	年	1	226,280	226,280	較上年度預算數226,280元，無增減。 活動中心及操場開放使用收入(收支對列)

臺北市地方教育發展基金－臺北市立至善國民中學

40501303-15

基金來源－市庫撥款收入明細表

中華民國106年度

單位：新臺幣元

前年度決算數	上年度預算數	科 目		本 年 度 預 算 數				說 明
		編 號	名 稱	單 位	數 量	單 價	金 額	
64,044,428	64,349,487		合計				67,619,135	
64,044,428	64,349,487	462	市庫撥款收入	年	1	67,619,135	67,619,135	較上年度預算數64,349,487元，增加3,269,648元。市府補助款。

## 臺北市地方教育發展基金－臺北市立至善國民中學

## 基金來源－受贈收入明細表

中華民國106年度

單位：新臺幣元

前年度決算數	上年度預算數	科 目		本 年 度 預 算 數				說 明
		編 號	名 稱	單 位	數 量	單 價	金 額	
17,661	57,658		合計				57,658	
17,661	57,658	4YO	受贈收入	年	1	57,658	57,658	較上年度預算數57,658元，無增減。 獎助學金專戶收入(收支對列)

臺北市地方教育發展基金－臺北市立至善國民中學

40501303-17

基金來源－雜項收入明細表

中華民國106年度

單位：新臺幣元

前年度決算數	上年度預算數	科 目		本 年 度 預 算 數				說 明
		編 號	名 稱	單 位	數 量	單 價	金 額	
304,725	123,256		合計				173,656	
304,725	123,256	4YY	雜項收入				173,656	較上年度預算數123,256元，增加50,400元。
				月	12	7,488	89,856	宿舍使用費收入
				月	12	2,700	32,400	收回配住公有宿舍房屋津貼
				年	1	51,400	51,400	圖說費等收入

## 臺北市地方教育發展基金－臺北市立至善國民中學

## 基金用途－國民教育計畫明細表

中華民國106年度

單位：新臺幣元

前年度決算數	上年度預算數	科 目		本年度預算數				說 明
		編 號	名 稱	單位	數量	單價	金額	
49,027,172	47,946,012		合 計				47,926,764	
45,332,255	45,642,254	1	用人費用				45,598,913	
20,811,095	21,000,000	11	正式員額薪資				20,520,000	較上年度預算數21,000,000元，減少480,000元。
20,811,095	21,000,000	113	職員薪金	年	1	18,612,000	18,612,000	教職員26人薪金(詳用人費用彙計表)。
				年	1	1,908,000	1,908,000	教職員3人薪金(詳用人費用彙計表)。
1,676,735	705,600	12	聘僱及兼職人員薪資				705,600	較上年度預算數705,600元，無增減。
1,676,735	705,600	124	兼職人員酬金	節	880	360	316,800	教師代課鐘點費，本校編制教師總人數29人，按9分之1計，編列4人，每人220節，總節數4人*220節=880節。
				節	1,080	360	388,800	體育班教練鐘點費。
332,271	456,384	13	超時工作報酬				445,717	較上年度預算數456,384元，減少10,667元。
290,101	411,184	131	加班費	年	1	336,530	336,530	不休假出勤加班費。

臺北市地方教育發展基金－臺北市立至善國民中學

40501303-19

基金用途－國民教育計畫明細表

中華民國106年度

單位：新臺幣元

前年度決算數	上年度預算數	科 目		本年度預算數				說 明
		編 號	名 稱	單位	數量	單價	金額	
42,170	45,200	133	誤餐費	人、小時	6x2	185	2,220	教職員趕辦各項業務加班費(普通班級業務費)。
				年	1	28,467	28,467	不休假出勤加班費。
				人、小時	45x4	185	33,300	開放場地管理人員加班費(收支對列)。
							45,200	
				人次	70	80	5,600	學生輔導活動研習工作及參加人員誤餐費。
				人次	28	80	2,240	教職員工逾時誤餐費(普通班級業務費)。
				人次	50	80	4,000	運動會、校慶教職員誤餐費。
				人次	97	80	7,760	活化教學誤餐費。
				人次	250	80	20,000	教師專業成長暨行動研究參加及工作人員誤餐便當費。
				人次	70	80	5,600	國中冬夏令營參加學生及工作人員誤餐費。
4,374,827	4,817,000	15	獎金				4,515,000	較上年度預算數4,817,000元，減少302,000元。
1,739,197	2,192,000	151	考績獎金				1,950,000	
				年	1	1,735,000	1,735,000	依考績法規定核發之獎金。
				年	1	215,000	215,000	依考績法規定核發之獎金。



## 臺北市地方教育發展基金－臺北市立至善國民中學

## 基金用途－國民教育計畫明細表

中華民國106年度

單位：新臺幣元

前年度決算數	上年度預算數	科 目		本年度預算數				說 明
		編 號	名 稱	單位	數量	單價	金額	
2,635,630	2,625,000	152	年終獎金	年	1	2,326,500	2,326,500	依規定於年節加發之獎金。
				年	1	238,500	238,500	依規定於年節加發之獎金。
14,957,132	14,453,032	16	退休及卹償金				15,581,657	較上年度預算數14,453,032元，增加1,128,625元。
14,331,335	14,453,032	161	職員退休及離職金	年	1	1,497,600	1,497,600	提撥退撫基金。
				年	1	153,504	153,504	提撥退撫基金。
				年	1	12,705,768	12,705,768	退休人員月退休金，30人 x@33,500元x12月=12,060,000元 ；退休遺族月撫慰金，3人 x@17,938元x12月=645,768元；合 計12,705,768元。。
				年	1	40,000	40,000	退休人員年終慰問金。
625,797		162	工員退休及離職金	年	1	1,184,785	1,184,785	依規定提撥勞工退休準備金不足 之差額(新增)。
3,180,195	4,210,238	18	福利費				3,830,939	較上年度預算數4,210,238元，減 少379,299元。
1,929,213	1,813,908	181	分擔員工保險費	年	1	1,638,468	1,638,468	分擔公保、勞保、健保費。

臺北市地方教育發展基金－臺北市立至善國民中學

40501303-21

基金用途－國民教育計畫明細表

中華民國106年度

單位：新臺幣元

前年度決算數	上年度預算數	科 目		本年度預算數				說 明		
		編 號	名 稱	單位	數量	單價	金額			
90,668	120,500	183	傷病醫藥費	年	1	167,964	167,964	分擔公保、勞保、健保費。		
									120,500	
274,030	391,860	187	員工通勤交通費	人	6	16,000	96,000	教職員健康檢查費。		
				人	7	3,500	24,500	教職員健康檢查費。		
									391,860	
				人、月、段	1x10x1	630	6,300	教師上下班交通費。		
				人、月、段	3x12x1	630	22,680	教師兼行政人員上下班交通費。		
				人、月、段	6x12x2	630	90,720	教師兼行政人員上下班交通費。		
				人、月、段	19x10x2	630	239,400	教師上下班交通費。		
				人、月、段	2x10x2	630	25,200	特教教師上下班交通費。		
886,284	1,883,970	18Y	其他福利費	人、月、段	1x12x1	630	7,560	特教教師兼行政人員上下班交通費。		
									1,512,147	
				年	1	160,000	160,000	休假旅遊補助費。		
				年	1	16,000	16,000	休假旅遊補助費。		
				人、年	4x1	6,000	24,000	退休人員三節慰問金。		
				年	1	250,000	250,000	退休人員子女教育補助費。		
				年	1	586,177	586,177	子女教育補助費。		
				年	1	354,250	354,250	喪葬補助費(35,425元x5月x2人)。		
				年	1	121,720	121,720	結婚補助費(30,430元x2月x2		

## 臺北市地方教育發展基金－臺北市立至善國民中學

## 基金用途－國民教育計畫明細表

中華民國106年度

單位：新臺幣元

前年度決算數	上年度預算數	科目		本年度預算數				說明
		編號	名稱	單位	數量	單價	金額	
2,209,965	1,393,495	2	服務費用				1,413,313	人)。
382,011	547,316	21	水電費				547,316	較上年度預算數547,316元，無增減。
326,302	443,734	212	工作場所電費				443,734	
				年	1	323,734	323,734	班級電費。
				年	1	120,000	120,000	開放場地電費分攤(收支對列)。
55,709	103,582	214	工作場所水費				103,582	
				年	1	91,582	91,582	班級水費。
				年	1	12,000	12,000	開放場地水費分攤(收支對列)。
66,209	43,400	23	旅運費				43,400	較上年度預算數43,400元，無增減。
51,112	40,300	231	國內旅費				40,300	
				人、天	8x1	1,550	12,400	因公市外出差旅費。
				人、天	18x1	1,550	27,900	校外教學隨隊人員出差旅費。
3,000	2,500	236	貨物運費				2,500	
				次	1	2,500	2,500	參加各種體育活動露營、展覽等物品搬運費(普通班級業務費)。
12,097	600	23Y	其他旅運費				600	
				人次	20	30	600	教職員工因公外出洽辦公務或辦理活動所需公車票費(普通班級

臺北市地方教育發展基金－臺北市立至善國民中學

40501303-23

基金用途－國民教育計畫明細表

中華民國106年度

單位：新臺幣元

前年度決算數	上年度預算數	科 目		本年度預算數				說 明
		編 號	名 稱	單位	數量	單價	金額	
19,680	38,440	24	印刷裝訂與廣告費				38,440	業務費)。
19,680	38,440	241	印刷及裝訂費				38,440	較上年度預算數38,440元，無增減。
				年	1	27,000	27,000	運動會、校慶及畢典請柬、邀請卡、今日至善印刷費。
				年	1	11,440	11,440	活化教學文具紙張印刷費。
1,156,172	495,855	25	修理保養及保固費				492,873	較上年度預算數495,855元，減少2,982元。
1,050,367	370,980	252	一般房屋修護費				370,980	
				學期	2	160,000	320,000	公用房舍及其他建築經常修理費。
				年	1	50,980	50,980	開放場地及房舍修護費(收支對列)。
10,000	24,875	255	機械及設備修護費				21,893	
				年	1	14,200	14,200	電腦設備維護費(電腦專案計畫)。
				年	1	7,693	7,693	太陽光電設備維護費(太陽光電設備維修、線材、零件、清潔維護等)。
95,805	100,000	257	什項設備修護費				100,000	

## 臺北市地方教育發展基金－臺北市立至善國民中學

## 基金用途－國民教育計畫明細表

中華民國106年度

單位：新臺幣元

前年度決算數	上年度預算數	科 目		本年度預算數				說 明
		編 號	名 稱	單位	數量	單價	金額	
134,328	63,184	27	一般服務費	學期	2	50,000	100,000	各項公務設備器材之保養修護。
							63,184	較上年度預算數63,184元，無增減。
1,632	5,184	276	佣金、匯費、經理費及手續費	人、學期	144x2	18	5,184	委託超商代收學雜費手續費。
93,366		27D	計時與計件人員酬金					
39,330	58,000	27F	體育活動費	人、年	26x1	2,000	52,000	文康活動費，本校編列普通班教師26人，每人編列2,000元。
				人、年	3x1	2,000	6,000	文康活動費，本校編列特殊班教師3人，每人編列2,000元。
451,565	205,300	28	專業服務費				228,100	較上年度預算數205,300元，增加22,800元。
418,280	192,800	285	講課鐘點、稿費、出席審查及查詢費	節	36	1,600	57,600	分組活動外聘鐘點費。
				節	6	1,600	9,600	學生輔導活動宣導研習講師鐘點費。
				人次	8	2,000	16,000	學生輔導活動專家學者出席費。
				班、月	1x12	600	7,200	特教班教材編輯費。

臺北市地方教育發展基金－臺北市立至善國民中學

40501303-25

基金用途－國民教育計畫明細表

中華民國106年度

單位：新臺幣元

前年度決算數	上年度預算數	科 目		本年度預算數				說 明
		編 號	名 稱	單位	數量	單價	金額	
				節	2	1,600	3,200	身障班訓練講授鐘點費(特教班業務費)。
				節	8	500	4,000	運動會外聘裁判鐘點費。
				節	8	1,600	12,800	活化教學外聘教師鐘點費。
				節	8	800	6,400	活化教學內聘教師鐘點費。
				節	80	360	28,800	課後社團指導費。
				節	5	1,600	8,000	性別平等教育宣導活動講座鐘點費。
				節	15	1,600	24,000	教師專業成長暨行動研究外聘講師鐘點費。
				節	2	1,600	3,200	國中師生人權、法治、品德教育活動講座鐘點費。
				節	6	1,600	9,600	國中法治教育活動講座鐘點費。
				節	2	1,200	2,400	技職教育、免試及十二年國教校園宣導鐘點費。
		287	委託檢驗(定)試驗認證費				1,200	
				臺、年	1x1	1,200	1,200	飲水機水質檢驗費(新增)。
12,885		28A	電子計算機軟體服務費					
20,400	12,500	28Y	其他				34,100	

## 臺北市地方教育發展基金－臺北市立至善國民中學

## 基金用途－國民教育計畫明細表

中華民國106年度

單位：新臺幣元

前年度決算數	上年度預算數	科 目		本年度預算數				說 明
		編 號	名 稱	單位	數量	單價	金額	
				班、年	3x1	7,200	21,600	游泳池水電清潔維護費。
				人	50	250	12,500	國中冬夏令營體驗教育活動費(含團輔人員酬金)。
859,689	458,105	3	材料及用品費				483,980	
460,405	125,625	31	使用材料費				116,000	較上年度預算數125,625元，減少9,625元。
460,405	125,625	315	設備零件				116,000	
				學期	2	2,000	4,000	身障班教學所需用具(特教班業務費)。
				座	1	4,000	4,000	不倒翁沙包(特教班設備費移列)(新增)。
				臺	1	4,000	4,000	白板(特教班設備費移列)(新增)。
				批	1	8,000	8,000	特教班教學教具(特教班設備費移列)。
				臺	2	1,190	2,380	MP3播放器(教務處班級設備費移列)(新增)。
				臺	5	2,550	12,750	創客自走車(教務處班級設備費移列)(新增)。
				支	1	2,300	2,300	額溫槍(學務處班級設備費移列)(新增)。
				臺	1	4,500	4,500	血氧機(學務處班級設備費移列)

臺北市地方教育發展基金－臺北市立至善國民中學

40501303-27

基金用途－國民教育計畫明細表

中華民國106年度

單位：新臺幣元

前年度決算數	上年度預算數	科 目		本年度預算數				說 明
		編 號	名 稱	單位	數量	單價	金額	
				年	1	42,570	42,570	(新增)。
				班、年	5x1	6,300	31,500	教學教具-各教學領域(班級設備費移列)。
399,284	332,480	32	用品消耗				367,980	電腦設備維護及管理費(電腦專案計畫)。
								較上年度預算數332,480元，增加35,500元。
9,464	21,700	321	辦公(事務)用品				21,700	
				學期	2	1,600	3,200	體育班用文具紙張等。
				次	1	1,200	1,200	性別平等教育宣導活動文具用品、紙張等。
				次	1	4,000	4,000	教師專業成長暨行動研究用文具用品、紙張及碳粉等。
				次	1	10,900	10,900	國中冬夏令營活動文具、紙張等用品費。
				年	1	2,400	2,400	國中人權、法治、品德教育活動所需材料、文具紙張等。
62,290	67,300	322	報章什誌				67,300	
				年	1	14,000	14,000	學生輔導活動刊物等。
				年	1	50,000	50,000	圖書費(班級設備費移列)。
				年	1	1,300	1,300	活化教學圖書。



## 臺北市地方教育發展基金－臺北市立至善國民中學

## 基金用途－國民教育計畫明細表

中華民國106年度

單位：新臺幣元

前年度決算數	上年度預算數	科 目		本年度預算數				說 明
		編 號	名 稱	單位	數量	單價	金額	
7,689	5,000	328	醫療用品(非醫療院所使用)	年	1	2,000	2,000	教師專業成長暨行動研究用圖書費。
319,841	238,480	32Y	其他	年	1	5,000	5,000	健康中心藥品。
				班、年	6x1	13,820	82,920	普通班級教學材料費。
				年	1	4,800	4,800	學生輔導活動適性評量測驗用品費。
				班、年	6x1	2,390	14,340	消毒水及衛生清潔用品(普通班級業務費)。
				班、年	6x1	2,750	16,500	專用垃圾袋費用(普通班級業務費)。
				班、年	1x1	13,820	13,820	特教班級教學材料費。
				年	1	35,500	35,500	電腦耗材(電腦專案計畫)。
				學期	2	36,000	72,000	體育班球具等。
				年	1	8,000	8,000	運動會及校慶場地佈置費。
				年	1	8,300	8,300	活化教學教學設備及活動材料。
				學期	2	600	1,200	國中社團活動所需材料費。
				次	1	800	800	性別平等教育宣導活動茶水、場地佈置等。

臺北市地方教育發展基金－臺北市立至善國民中學

40501303-29

基金用途－國民教育計畫明細表

中華民國106年度

單位：新臺幣元

前年度決算數	上年度預算數	科 目		本年度預算數				說 明
		編 號	名 稱	單位	數量	單價	金額	
				次	1	11,000	11,000	國中冬夏令營飲用水、手冊、獎品等。
				班、年	3x1	300	900	國中人權、法治、品德教育活動用品。
				次	1	3,900	3,900	國中人權、法治、品德教育活動場地佈置、茶水費等。
11,894	4,800	4	租金、償債與利息				4,800	
7,094		44	交通及運輸設備租金					
7,094		442	車租					
4,800	4,800	45	什項設備租金				4,800	較上年度預算數4,800元，無增減。
4,800	4,800	451	什項設備租金				4,800	
				月	12	400	4,800	電錶月租費(普通班級業務費)。
489,516	273,658	7	會費、捐助、補助、分攤、照護、救濟與交流活動費				273,658	
68,350	75,658	72	捐助、補助與獎助				75,658	較上年度預算數75,658元，無增減。
68,350	75,658	726	獎助學員生給與				75,658	
				年	1	57,658	57,658	學生獎助學金(收支對列)。
				班、學期	9x2	1,000	18,000	優秀學生獎學金。

## 臺北市地方教育發展基金－臺北市立至善國民中學

## 基金用途－國民教育計畫明細表

中華民國106年度

單位：新臺幣元

前年度決算數	上年度預算數	科 目		本年度預算數				說 明
		編 號	名 稱	單 位	數 量	單 價	金 額	
421,166	198,000	74	補貼(償)、獎勵、慰問 、照護與救濟				198,000	較上年度預算數198,000元，無 增減。
421,166	198,000	74Y	其他	人、日	18x200	55	198,000	清寒學生餐費補助。
123,853	173,700	9	其他				152,100	
123,853	173,700	91	其他支出				152,100	較上年度預算數173,700元，減 少21,600元。
123,853	173,700	91Y	其他	年	1	50,400	50,400	執行學生路隊安全導護費及導護 志工保險費。
				團	1	8,000	8,000	童軍教育活動費用。
				年	1	50,000	50,000	體育班參加比賽費用。
				年	1	3,700	3,700	運動會、校慶獎狀、獎品費用。
				班、年	6x1	2,000	12,000	支援領域活化教學及班級經營費 用。
				人、學期	180x2	50	18,000	班級自治費。
				年	1	10,000	10,000	開放場地雜支(收支對列)。

臺北市地方教育發展基金－臺北市立至善國民中學

40501303-31

基金用途－一般行政管理計畫明細表

中華民國106年度

單位：新臺幣元

前年度決算數	上年度預算數	科 目		本年度預算數				說 明
		編 號	名 稱	單位	數量	單價	金額	
15,175,183	15,576,043		合 計				15,691,827	
14,590,583	14,906,523	1	用人費用				14,922,927	
9,566,930	9,672,000	11	正式員額薪資				9,672,000	較上年度預算數9,672,000元，無增減。
8,036,232	7,920,000	113	職員薪金	年	1	7,920,000	7,920,000	教職員12人薪金(詳用人費用彙計表)。
372,458	720,000	114	工員工資	年	1	720,000	720,000	工員2人工資(詳用人費用彙計表)。
1,158,240	1,032,000	115	警餉	年	1	1,032,000	1,032,000	校警2人薪金(詳用人費用彙計表)
343,709	463,167	13	超時工作報酬				463,167	較上年度預算數463,167元，無增減。
343,709	463,167	131	加班費	年	1	429,867	429,867	不休假出勤加班費。
				人、小時	30x6	185	33,300	天然災害等學校留守人員加班費(由統籌業務費移列)。
2,586,515	2,615,000	15	獎金				2,615,000	較上年度預算數2,615,000元，無增減。

## 臺北市地方教育發展基金－臺北市立至善國民中學

## 基金用途－一般行政管理計畫明細表

中華民國106年度

單位：新臺幣元

前年度決算數	上年度預算數	科 目		本年度預算數				說 明
		編 號	名 稱	單位	數量	單價	金額	
1,324,923	1,406,000	151	考績獎金	年	1	1,406,000	1,406,000	依考績法規定核發之獎金。
1,261,592	1,209,000	152	年終獎金	年	1	1,209,000	1,209,000	依規定於年節加發之獎金。
705,646	767,136	16	退休及卹償金				767,136	較上年度預算數767,136元，無增減。
687,071	731,136	161	職員退休及離職金	年	1	731,136	731,136	提撥退撫基金。
18,575	36,000	162	工員退休及離職金	年	1	36,000	36,000	提撥勞工退休準備金。
1,387,783	1,389,220	18	福利費				1,405,624	較上年度預算數1,389,220元，增加16,404元。
899,578	898,860	181	分擔員工保險費	年	1	915,264	915,264	分擔公保、勞保、健保費。
229,356	234,360	187	員工通勤交通費	人、月、段	15x12x2	630	226,800	員工上下班交通費。
				人、月、段	1x12x1	630	7,560	員工上下班交通費。
258,849	256,000	18Y	其他福利費	年	1	256,000	256,000	休假旅遊補助費。
344,822	459,800	2	服務費用				564,000	
42,779	37,800	22	郵電費				37,800	較上年度預算數37,800元，無增

臺北市地方教育發展基金－臺北市立至善國民中學

40501303-33

基金用途－一般行政管理計畫明細表

中華民國106年度

單位：新臺幣元

前年度決算數	上年度預算數	科 目		本年度預算數				說 明
		編 號	名 稱	單位	數量	單價	金額	
42,779	37,800	222	電話費	年	1	37,800	37,800	減。 校園安全保全專線電話費用等。
8,966		23	旅運費					
8,966		23Y	其他旅運費					
59,050	72,000	27	一般服務費				72,000	較上年度預算數72,000元，無增減。
41,490	40,000	279	外包費	人、年	1x1	40,000	40,000	消化超額職工(技工、工友)業務外包費。
17,560	32,000	27F	體育活動費	人、年	16x1	2,000	32,000	文康活動費，本校編列職員14人、工員2人，合計16人，每人編列2,000元。
162,200	278,000	28	專業服務費				382,200	較上年度預算數278,000元，增加104,200元。
162,200	278,000	28Y	其他	年	1	382,200	382,200	校園安全機械定點、機動巡邏等保全費用。
71,827	72,000	29	公共關係費				72,000	較上年度預算數72,000元，無增減。

## 臺北市地方教育發展基金－臺北市立至善國民中學

## 基金用途－一般行政管理計畫明細表

中華民國106年度

單位：新臺幣元

前年度決算數	上年度預算數	科 目		本年度預算數				說 明
		編 號	名 稱	單位	數量	單價	金額	
71,827	72,000	291	公共關係費	月	12	6,000	72,000	校長特別費。
							72,000	
239,778	209,720	3	材料及用品費				203,900	較上年度預算數209,720元，減少5,820元。
99,100		31	使用材料費					
99,100		315	設備零件					
140,678	209,720	32	用品消耗				203,900	
134,858	198,900	321	辦公(事務)用品	年	1	197,900	197,900	統籌業務費計算如下：普通班6班、體育班3班，未達15班依15班計列，1,290元*15班*12月=232,200元，除依實際需求移列加班費33,300元及護理師公會會費1,000元外，其餘如列數。
							197,900	
5,820	10,820	325	服裝	人、套	2x1	1,500	3,000	校警夏服(成立第32年)。
				人、年	2x1	300	600	校警服裝配備。
				雙	2	100	200	校警襪子。
				人、雙	2x1	1,100	2,200	校警皮鞋。
		7	會費、捐助、補助、分攤、照護、救濟與交流活				1,000	

臺北市地方教育發展基金－臺北市立至善國民中學

40501303-35

基金用途－一般行政管理計畫明細表

中華民國106年度

單位：新臺幣元

前年度決算數	上年度預算數	科 目		本年度預算數				說 明
		編 號	名 稱	單位	數量	單價	金額	
			動費					
		71	會費				1,000	新增項目
		713	職業團體會費				1,000	
				年	1	1,000	1,000	護理師公會會費(統籌業務費)(新增)。



## 臺北市地方教育發展基金－臺北市立至善國民中學

## 基金用途－建築及設備計畫明細表

中華民國106年度

單位：新臺幣元

前年度決算數	上年度預算數	科 目		本年度預算數				說 明
		編 號	名 稱	單位	數量	單價	金額	
7,141,005	5,110,261		合計				5,573,766	
7,141,005	5,110,261	5	購建固定資產、無形資產及非理財目的之長期投資				5,573,766	
466,468	1,730,675	51	購置固定資產				595,500	
466,468	1,730,675		一般建築及設備計畫				595,500	
			e化學習試辦計畫				40,000	
		514	購置機械及設備				40,000	
				部	4	10,000	40,000	新購e化學習試辦計畫平板電腦(電腦專案計畫)。
			班級設備				245,500	
		514	購置機械及設備				245,500	
				臺	3	21,500	64,500	汰舊換新2.5噸冷氣機(綠色環保標章)(學務處、校警室、校長室)。
				臺	1	82,000	82,000	新購數位電子看板(教務處)。
				臺	1	99,000	99,000	新購駕駛式割草機(總務處)。

臺北市地方教育發展基金－臺北市立至善國民中學

40501303-37

基金用途－建築及設備計畫明細表

中華民國106年度

單位：新臺幣元

前年度決算數	上年度預算數	科 目		本年度預算數				說 明
		編 號	名 稱	單位	數量	單價	金額	
79,500	41,000		學校設備				41,000	
41,000	41,000	514	購置機械及設備	臺	2	20,500	41,000	汰舊換新單槍投影機。
38,500		515	購置交通及運輸設備					
251,812	1,086,000		資訊設備				269,000	
251,812	1,086,000	514	購置機械及設備	年	1	71,000	71,000	汰舊換新網路及資訊周邊設備(電腦專案計畫)。
				部	9	22,000	198,000	汰舊換新個人電腦(電腦專案計畫)。
135,156	603,675		校園設備					
35,500	235,375	514	購置機械及設備					
	264,600	515	購置交通及運輸設備					
99,656	103,700	516	購置什項設備					
21,000	36,000	52	購置無形資產				36,000	

## 臺北市地方教育發展基金－臺北市立至善國民中學

## 基金用途－建築及設備計畫明細表

中華民國106年度

單位：新臺幣元

前年度決算數	上年度預算數	科 目		本年度預算數				說 明
		編 號	名 稱	單位	數量	單價	金額	
21,000	36,000		一般建築及設備計畫				36,000	電腦教學軟體費（電腦專案計畫）。
	36,000		資訊設備				36,000	
	36,000	521	購置電腦軟體				36,000	
				年	1	36,000	36,000	
21,000			購置無形資產					
21,000		521	購置電腦軟體					
6,653,537	3,343,586	58	遞延支出(臺北市地方教育發展基金及臺北市臺北都會區捷運固定資產重置基金專用)				4,942,266	
6,653,537	3,343,586		一般建築及設備計畫				4,942,266	
			教學樓遮陽設施改善工程				194,804	
		581	遞延修繕房屋建築支出				194,804	
							182,060	一、施工費

臺北市地方教育發展基金－臺北市立至善國民中學

40501303-39

基金用途－建築及設備計畫明細表

中華民國106年度

單位：新臺幣元

前年度決算數	上年度預算數	科 目		本年度預算數				說 明
		編 號	名 稱	單位	數量	單價	金額	
				平方公尺	11	460	5,060	鷹架。
				公尺	59	3,000	177,000	遮陽板製作及安裝。
				式	1	9,103	9,103	二、委託技術服務費(總包價法)。
				式	1	3,641	3,641	三、工程管理費(按施工費2%提列)。
			活動中心外牆及門窗整修工程				4,747,462	
		581	遞延修繕房屋建築支出				4,747,462	
				平方公尺	1,182	1,310	1,548,420	一、施工費 外牆裝修材整修(含拆除運棄及防水)
				平方公尺	1,599	460	735,540	鷹架及墜落防止設施。
				平方公尺	262	4,080	1,068,960	鋁窗(含拆除運棄、安裝)。
				平方公尺	146	1,500	219,000	網球場觀眾席更換彩色鋼板(含拆除運棄、安裝及既有鐵件除鏽上漆)。
				平方公尺	56	5,660	316,960	鋁門(含拆除運棄、五金、安裝)。

## 臺北市地方教育發展基金－臺北市立至善國民中學

## 基金用途－建築及設備計畫明細表

中華民國106年度

單位：新臺幣元

前年度決算數	上年度預算數	科 目		本年度預算數				說 明
		編 號	名 稱	單位	數量	單價	金額	
				公尺	274	2,000	548,000	組合式活動圍籬，高度1.8公尺。 。 二、委託技術服務費(總包價法) 。 三、工程管理費(按施工費2%提列)。
				式	1	221,844	221,844	
				式	1	88,738	88,738	
6,653,537	3,343,586		校園整修工程					
6,653,537	3,343,586	581	遞延修繕房屋建築支出					

# 参 考 表

臺北市地方教育發展基金－臺北市立至善國民中學

40501303-41

預計平衡表

中華民國106年12月31日

單位：新臺幣元

104年(前年)12月31日		科 目		106年12月31日		105年(上年)12月31日				比較 增減(-)
決 算 數		編 號	名 稱	預 計 數		預 計 數	調 整 數(±)	調 整 後 預 計 數		
金 額	%			金 額	%			金 額	%	
1,079,481,460	100.00		資產合計	1,074,553,827	100.00	992,531,445	83,106,195	1,075,637,640	100.00	-1,083,813
1,079,481,460	100.00	1	資產	1,074,553,827	100.00	992,531,445	83,106,195	1,075,637,640	100.00	-1,083,813
11,203,360	1.04	11	流動資產	6,275,727	0.58	4,151,720	3,207,820	7,359,540	0.68	-1,083,813
11,083,360	1.03	111	現金	6,155,727	0.57	4,031,720	3,207,820	7,239,540	0.67	-1,083,813
11,083,360	1.03	1112	銀行存款	6,155,727	0.57	4,031,720	3,207,820	7,239,540	0.67	-1,083,813
120,000	0.01	115	預付款項	120,000	0.01	120,000		120,000	0.01	
120,000	0.01	1154	預付費用	120,000	0.01	120,000		120,000	0.01	
792,881	0.07	12	投資、長期應收款項、貸墊款及準備金	792,881	0.07	975,624	-182,743	792,881	0.07	
792,881	0.07	124	準備金	792,881	0.07	975,624	-182,743	792,881	0.07	
251,385	0.02	1241	退休及離職準備金	251,385	0.02	443,774	-192,389	251,385	0.02	
541,496	0.05	124Y	其他準備金	541,496	0.05	531,850	9,646	541,496	0.05	
1,067,485,219	98.89	13	其他資產	1,067,485,219	99.35	987,404,101	80,081,118	1,067,485,219	99.25	
1,067,485,219	98.89	131	什項資產	1,067,485,219	99.35	987,404,101	80,081,118	1,067,485,219	99.25	
1,067,485,219	98.89	1316	代管資產	1,067,485,219	99.35	987,404,101	80,081,118	1,067,485,219	99.25	
1,079,481,460	100.00		負債及基金餘額合計	1,074,553,827	100.00	992,531,445	83,106,195	1,075,637,640	100.00	-1,083,813
1,071,225,011	99.24	2	負債	1,071,225,011	99.69	990,979,111	80,245,900	1,071,225,011	99.59	
2,527,283	0.23	21	流動負債	2,527,283	0.23	2,089,759	437,524	2,527,283	0.23	
2,527,283	0.23	212	應付款項	2,527,283	0.23	2,089,759	437,524	2,527,283	0.23	
2,221,864	0.21	2123	應付代收款	2,221,864	0.21	1,974,326	247,538	2,221,864	0.21	
305,419	0.02	2125	應付費用	305,419	0.02	115,433	189,986	305,419	0.02	
1,068,697,728	99.01	22	其他負債	1,068,697,728	99.46	988,889,352	79,808,376	1,068,697,728	99.36	
1,068,697,728	99.01	221	什項負債	1,068,697,728	99.46	988,889,352	79,808,376	1,068,697,728	99.36	
961,124	0.09	2211	存入保證金	961,124	0.10	1,021,250	-60,126	961,124	0.10	
251,385	0.02	2213	應付退休及離職金	251,385	0.02	443,774	-192,389	251,385	0.02	

## 臺北市地方教育發展基金－臺北市立至善國民中學

## 預計平衡表

中華民國106年12月31日

單位：新臺幣元

104年(前年)12月31日		科 目		106年12月31日		105年(上年)12月31日				比較 增減(-)
決 算 數		編 號	名 稱	預 計 數		預 計 數	調 整 數(±)	調 整 後 預 計 數		
金 額	%			金 額	%			金 額	%	
1,067,485,219	98.90	2214	應付代管資產	1,067,485,219	99.34	987,404,101	80,081,118	1,067,485,219	99.24	
		2215	暫收及待結轉帳項			20,227	-20,227			
8,256,449	0.76	3	基金餘額	3,328,816	0.31	1,552,334	2,860,295	4,412,629	0.41	-1,083,813
8,256,449	0.76	31	基金餘額	3,328,816	0.31	1,552,334	2,860,295	4,412,629	0.41	-1,083,813
8,256,449	0.76	311	基金餘額	3,328,816	0.31	1,552,334	2,860,295	4,412,629	0.41	-1,083,813
8,256,449	0.76	3111	累積餘額	3,328,816	0.31	1,552,334	2,860,295	4,412,629	0.41	-1,083,813

註：1.信託代理與保證資產(負債)前年度決算數167,670元、上年度調整後預計數167,670元，本年度預計數167,670元。2.或有資產(負債)0元。3.本基金自93年度起，本固定項目分開原則，將屬長期固定帳項，包括固定資產24,540,913元、無形資產512,140元及長期債務0元等，另立帳類管理，未納入本表。



臺北市地方教育發展基金－臺北市立至善國民中學

40501303-43

各項費用彙計表

中華民國106年度

單位：新臺幣元

前年度 決算數	上年度 預算數	計畫別 用途別科目	合計	計畫別		
				國民教育計畫	一般行政管理計畫	建築及設備計畫
71,343,360	68,632,316	合計	69,192,357	47,926,764	15,691,827	5,573,766
59,922,838	60,548,777	用人費用	60,521,840	45,598,913	14,922,927	
30,378,025	30,672,000	正式員額薪資	30,192,000	20,520,000	9,672,000	
28,847,327	28,920,000	職員薪金	28,440,000	20,520,000	7,920,000	
372,458	720,000	工員工資	720,000		720,000	
1,158,240	1,032,000	警餉	1,032,000		1,032,000	
1,676,735	705,600	聘僱及兼職人員薪資	705,600	705,600		
1,676,735	705,600	兼職人員酬金	705,600	705,600		
675,980	919,551	超時工作報酬	908,884	445,717	463,167	
633,810	874,351	加班費	863,684	400,517	463,167	
42,170	45,200	誤餐費	45,200	45,200		
6,961,342	7,432,000	獎金	7,130,000	4,515,000	2,615,000	
3,064,120	3,598,000	考績獎金	3,356,000	1,950,000	1,406,000	
3,897,222	3,834,000	年終獎金	3,774,000	2,565,000	1,209,000	
15,662,778	15,220,168	退休及卹償金	16,348,793	15,581,657	767,136	
15,018,406	15,184,168	職員退休及離職金	15,128,008	14,396,872	731,136	
644,372	36,000	工員退休及離職金	1,220,785	1,184,785	36,000	
4,567,978	5,599,458	福利費	5,236,563	3,830,939	1,405,624	

## 臺北市地方教育發展基金－臺北市立至善國民中學

## 各項費用彙計表

中華民國106年度

單位：新臺幣元

前年度 決算數	上年度 預算數	計畫別	合計	國民教育計畫	一般行政管理計畫	建築及設備計畫	
		用途別科目					
2,828,791	2,712,768	分擔員工保險費	2,721,696	1,806,432	915,264		
90,668	120,500	傷病醫藥費	120,500	120,500			
503,386	626,220	員工通勤交通費	626,220	391,860	234,360		
1,145,133	2,139,970	其他福利費	1,768,147	1,512,147	256,000		
2,554,787	1,853,295	服務費用	1,977,313	1,413,313	564,000		
382,011	547,316	水電費	547,316	547,316			
326,302	443,734	工作場所電費	443,734	443,734			
55,709	103,582	工作場所水費	103,582	103,582			
42,779	37,800	郵電費	37,800		37,800		
42,779	37,800	電話費	37,800		37,800		
75,175	43,400	旅運費	43,400	43,400			
51,112	40,300	國內旅費	40,300	40,300			
3,000	2,500	貨物運費	2,500	2,500			
21,063	600	其他旅運費	600	600			
19,680	38,440	印刷裝訂與廣告費	38,440	38,440			
19,680	38,440	印刷及裝訂費	38,440	38,440			
1,156,172	495,855	修理保養及保固費	492,873	492,873			
1,050,367	370,980	一般房屋修護費	370,980	370,980			

臺北市地方教育發展基金－臺北市立至善國民中學

40501303-45

各項費用彙計表

中華民國106年度

單位：新臺幣元

前年度 決算數	上年度 預算數	計畫別 用途別科目	合計	計畫別		
				國民教育計畫	一般行政管理計畫	建築及設備計畫
10,000	24,875	機械及設備修護費	21,893	21,893		
95,805	100,000	什項設備修護費	100,000	100,000		
193,378	135,184	一般服務費	135,184	63,184	72,000	
1,632	5,184	佣金、匯費、經理費及手續費	5,184	5,184		
41,490	40,000	外包費	40,000		40,000	
93,366		計時與計件人員酬金				
56,890	90,000	體育活動費	90,000	58,000	32,000	
613,765	483,300	專業服務費	610,300	228,100	382,200	
418,280	192,800	講課鐘點、稿費、出席審查及查詢費	192,800	192,800		
		委託檢驗(定)試驗認證費	1,200	1,200		
12,885		電子計算機軟體服務費				
182,600	290,500	其他	416,300	34,100	382,200	
71,827	72,000	公共關係費	72,000		72,000	
71,827	72,000	公共關係費	72,000		72,000	
1,099,467	667,825	材料及用品費	687,880	483,980	203,900	
559,505	125,625	使用材料費	116,000	116,000		
559,505	125,625	設備零件	116,000	116,000		
539,962	542,200	用品消耗	571,880	367,980	203,900	

## 臺北市地方教育發展基金－臺北市立至善國民中學

## 各項費用彙計表

中華民國106年度

單位：新臺幣元

前年度 決算數	上年度 預算數	計畫別 用途別科目	合計	計畫別			
				國民教育計畫	一般行政管理計畫	建築及設備計畫	
144,322	220,600	辦公(事務)用品	219,600	21,700	197,900		
62,290	67,300	報章什誌	67,300	67,300			
5,820	10,820	服裝	6,000		6,000		
7,689	5,000	醫療用品(非醫療院所使用)	5,000	5,000			
319,841	238,480	其他	273,980	273,980			
11,894	4,800	租金、償債與利息	4,800	4,800			
7,094		交通及運輸設備租金					
7,094		車租					
4,800	4,800	什項設備租金	4,800	4,800			
4,800	4,800	什項設備租金	4,800	4,800			
7,141,005	5,110,261	購建固定資產、無形資產及非 理財目的之長期投資	5,573,766			5,573,766	
466,468	1,730,675	購置固定資產	595,500			595,500	
328,312	1,362,375	購置機械及設備	595,500			595,500	
38,500	264,600	購置交通及運輸設備					
99,656	103,700	購置什項設備					
21,000	36,000	購置無形資產	36,000			36,000	
21,000	36,000	購置電腦軟體	36,000			36,000	
6,653,537	3,343,586	遞延支出(臺北市地方教育	4,942,266			4,942,266	

臺北市地方教育發展基金－臺北市立至善國民中學

40501303-47

各項費用彙計表

中華民國106年度

單位：新臺幣元

前年度 決算數	上年度 預算數	計畫別	合計	國民教育計畫	一般行政管理計畫	建築及設備計畫	
		用途別科目					
6,653,537	3,343,586	發展基金及臺北市臺北都會區捷運固定資產重置基金專用)					
		遞延修繕房屋建築支出	4,942,266			4,942,266	
489,516	273,658	會費、捐助、補助、分攤、照護、救濟與交流活動費	274,658	273,658	1,000		
		會費	1,000		1,000		
		職業團體會費	1,000		1,000		
68,350	75,658	捐助、補助與獎助	75,658	75,658			
68,350	75,658	獎助學員生給與	75,658	75,658			
421,166	198,000	補貼(償)、獎勵、慰問、照護與救濟	198,000	198,000			
421,166	198,000	其他	198,000	198,000			
123,853	173,700	其他	152,100	152,100			
123,853	173,700	其他支出	152,100	152,100			
123,853	173,700	其他	152,100	152,100			

# 臺北市地方教育發展基金－臺北市立至善國民中學

## 員工人數彙計表

中華民國106年度

單位：人

計 畫 及 項 目	本年度預算數	上年度預算數	本年度增減數	增 減 原 因
合計	45	45		
國民教育計畫部分	29	29		
正式職員	29	29		
一般行政管理計畫部分	16	16		
正式職員	14	14		
正式工員	2	2		

註：1.本表不包含臨時工員人數。

2.本表臨時職員係指奉准有案之約聘僱人員。

本 頁 空 白

## 用人費用

中華民國

計畫及項目	合計	正式員額薪資	聘僱及兼職人員薪資	超時工作報酬	津貼	獎金		
						年終獎金	績效獎金	考績獎金
合計	60,521,840	30,192,000	705,600	908,884		3,774,000		3,356,000
國民教育計畫	45,598,913	20,520,000	705,600	445,717		2,565,000		1,950,000
職員薪金	20,520,000	20,520,000						
兼職人員酬金	705,600		705,600					
加班費	400,517			400,517				
誤餐費	45,200			45,200				
考績獎金	1,950,000							1,950,000
年終獎金	2,565,000					2,565,000		
職員退休及離職金	14,396,872							
工員退休及離職金	1,184,785							
分擔員工保險費	1,806,432							
傷病醫藥費	120,500							
員工通勤交通費	391,860							
其他福利費	1,512,147							
一般行政管理計畫	14,922,927	9,672,000		463,167		1,209,000		1,406,000
職員薪金	7,920,000	7,920,000						
工員工資	720,000	720,000						
警餉	1,032,000	1,032,000						



彙計表

106年度

單位：新臺幣元

其他獎金	退休及卹償金		資遣費	福 利 費					提繳費
	退休金	卹償金		分擔保險費	傷病醫藥費	提撥福利金	員工通勤交通費	其他福利費	
	16,348,793			2,721,696	120,500		626,220	1,768,147	
	15,581,657			1,806,432	120,500		391,860	1,512,147	
	14,396,872								
	1,184,785			1,806,432					
					120,500		391,860	1,512,147	
	767,136			915,264			234,360	256,000	

## 用人費用

中華民國

計畫及項目	合計	正式員額薪資	聘僱及兼職人員薪資	超時工作報酬	津貼	獎金		
						年終獎金	績效獎金	考績獎金
加班費	463,167			463,167				
考績獎金	1,406,000							1,406,000
年終獎金	1,209,000					1,209,000		
職員退休及離職金	731,136							
工員退休及離職金	36,000							
分擔員工保險費	915,264							
員工通勤交通費	234,360							
其他福利費	256,000							

註：本表不包含臨時工員薪津。

彙計表

106年度

單位：新臺幣元

其他獎金	退休及卹償金		資遣費	福 利 費					提繳費
	退休金	卹償金		分擔保險費	傷病醫藥費	提撥福利金	員工通勤交通費	其他福利費	
	731,136	36,000		915,264			234,360	256,000	

臺北市地方教育發展基金－臺北市立至善國民中學單位（或計畫）成本分析表

中華民國106年度

單位：新臺幣元

計畫別	單位	單位成本	數量	預算數	說明
合計				69,192,357	
國民教育計畫				47,926,764	
一般行政管理計畫				15,691,827	
建築及設備計畫				5,573,766	

臺北市地方教育發展基金－臺北市立至善國民中學

40501303-55

5年來主要業務計畫分析表

中華民國106年度

單位：新臺幣元

年 度 及 項 目	單 位	數 量	單位成本或 平均利(費)率	金 額	說 明
(本)年度預算數				47,926,764	
國民教育計畫				47,926,764	
(上)年度預算數				47,946,012	
國民教育計畫				47,946,012	
(前)年度決算數				49,027,172	
國民教育計畫				49,027,172	
(103)年度決算數				48,055,850	
國民教育計畫				48,055,850	
(102)年度決算數				47,375,129	
國民教育計畫				47,375,129	

## 臺北市地方教育發展基金－臺北市立至善國民中學

## 固定項目明細表

中華民國106年度

單位：新臺幣元

項 目	期初餘額	本年度增加	本年度減少	期末餘額	說 明
資產	24,421,553	631,500		25,053,053	
土地改良物	5,656,439			5,656,439	
房屋及建築	642,504			642,504	
機械及設備	11,339,036	595,500		11,934,536	
交通及運輸設備	1,178,296			1,178,296	
什項設備	5,129,138			5,129,138	
電腦軟體	476,140	36,000		512,140	

註：92年度以前已提列折舊220,146元(包括機械及設備累計折舊194,900元、什項設備累計折舊25,246元)及已攤銷費用0元，自93年度起，本固定項目分開原則，將屬長期固定帳項另立帳類管理(不再計提折舊及攤銷)。