

中華民國105年度 4-0501303

議會  
審定

(自105年1月1日起至105年12月31日止)

臺北市政府教育局主管

臺北市地方教育發展基金－臺北市立至善國民中學

# 附屬單位預算之分預算

(特別收入基金)

主辦會計人員 林慧芬

機關長官 葉瑞煜

# 臺北市地方教育發展基金－臺北市立至善國民中學

## 目次

中華民國105年度

一、財務摘要	第 1 頁
二、業務計畫及預算概要	第 3 -9 頁
三、主要表	
(一) 基金來源、用途及餘絀預計表	第 9 頁
(二) 現金流量預計表	第 10 頁
四、附屬表	
(一) 基金來源－財產處分收入明細表	第 11 頁
(二) 基金來源－其他財產收入明細表	第 12 頁
(三) 基金來源－市庫撥款收入明細表	第 13 頁
(四) 基金來源－受贈收入明細表	第 14 頁
(五) 基金來源－雜項收入明細表	第 15 頁
(六) 基金用途－國民教育計畫明細表	第 16 -28 頁
(七) 基金用途－一般行政管理計畫明細表	第 29 -32 頁
(八) 基金用途－建築及設備計畫明細表	第 33 -40 頁
五、參考表	
(一) 預計平衡表	第 41 -42 頁
(二) 各項費用彙計表	第 43 -47 頁
(三) 員工人數彙計表	第 48 頁
(四) 用人費用彙計表	第 50 -53 頁
(五) 單位(或計畫)成本分析表	第 54 頁
(六) 5年來主要業務計畫分析表	第 55 頁
(七) 固定項目明細表	第 56 頁

臺北市地方教育發展基金－臺北市立至善國民中學

40501303-1

財務摘要

中華民國105年度

單位：新臺幣元

項 目	本 年 度	上 年 度	比較增減(-)	%
經營成績：				
基金來源	64,788,496	59,946,780	4,841,716	8.08
基金用途	68,632,316	68,108,853	523,463	0.77
賸餘(短絀-)	-3,843,820	-8,162,073	4,318,253	--
餘絀情形：				
基金餘額	1,552,334	5,396,154	-3,843,820	-71.23
現金流量(註)：				
現金及約當現金之淨增(減-)	-3,843,820	-8,162,073	4,318,253	--

附註：現金流量係採現金及約當現金基礎，包括現金及自投資日起3個月內到期或清償之債權證券。

40501303-2

本 頁 空 白

# 臺北市地方教育發展基金－臺北市立至善國民中學

40501303-3

## 業務計畫及預算概要

中華民國 105 年度

### 壹、基金概況

#### 一、設立宗旨及願景：

- (一) 本校遵照憲法第 158 及 160 條規定，教育文化應發展國民之民族精神、自治精神，國民道德、健全體格、科學及生活智能，以培養青少年學七大學習領域及十大基本能力。
- (二) 本校自 91 年度起依教育經費編列與管理法第 13 條規定設置「臺北市地方教育發展基金」，以促進教育健全發展，提昇教育經費運用績效。

#### 二、組織概況（另附組織系統圖）：

本校設置校長 1 人，綜理全校校務，下設教務處、學生事務處、總務處、輔導室、會計室及人事室等單位，現編制教師 28 人及專輔教師 1 人、行政人員 11 人、校警 2 人、工友 2 人，總計 45 人。

內部分層業務如下：

教務處：秉承校長之命，辦理全校教務事項。

- 教學兼設備組：掌理
1. 課程編排、課業考查、學藝競賽、教學研究、教師進修、差假、教師調代課及缺補課之查核等事項；
  2. 教科書編選、教學用具之管理、保管及出版學校刊物等事項。

- 註冊兼資訊組：掌理
1. 註冊、編班、轉學、學籍保管、各項獎助學金補助及成績考查等有關學籍事項；
  2. 電腦設備及區域網路之管理、保管等事項。

學生事務處：秉承校長之命，辦理全校學生事務事項。

訓育組：掌理訓育計畫之擬定及辦理各類訓育等活動。

體育組：掌理學生體育活動、體格鍛鍊等事項。

- 生教兼衛生組：掌理
1. 學生日常生活常規，辦理交通導護各項事項；
  2. 健康檢查，個人及環境衛生檢查、保健等事項。

總務處：秉承校長之命，辦理全校總務事項。

事務組：掌理校舍、校具、財產、物品採購保管、工程發包、監工及驗收。

文書兼出納組：掌理

1. 文件收發登錄、撰擬鑄校、典守學校印信、檔案保管、整理各項會議紀錄及校史等事項；



# 臺北市地方教育發展基金－臺北市立至善國民中學

## 業務計畫及預算概要

中華民國 105 年度

2. 現金、零用金、票據、契約之保管等收支事項，辦理員工薪津發放及各項扣繳單據證明等。

輔導室：秉承校長之命，辦理全校學生學習輔導、生活輔導、生涯輔導等事項。

特教組：掌理擬訂特殊教育計畫章則、親師輔導諮詢、特教班甄選鑑別、實施各項診斷測驗、特教兒童追蹤輔導等事項。

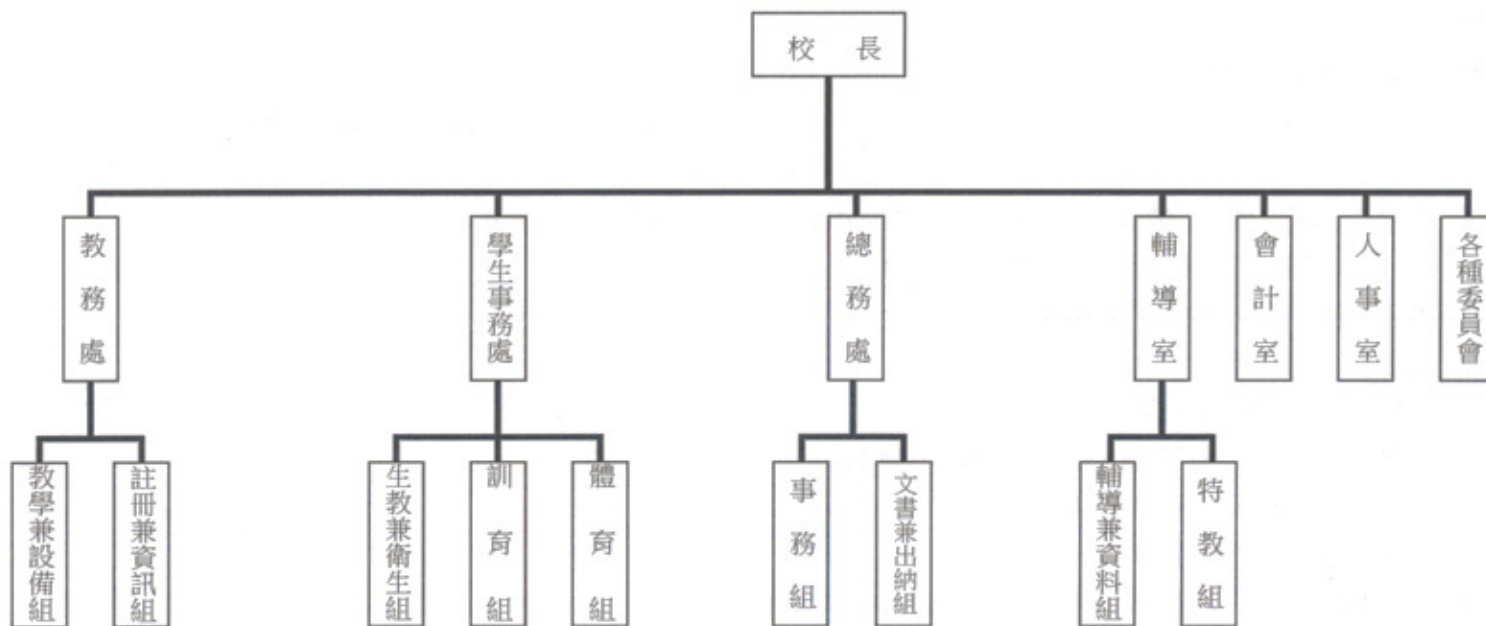
輔導兼資料組：掌理 1. 學生個案建立、學習輔導、生活輔導、生涯輔導及兩性教育、親職教育等事項。

2. 輔導資料搜集建檔、組訓愛心家長、實施測驗、社區人力整合、出版親職刊物等事項。

會計室：秉承上級主計機關之監督與指導，並受校長之指揮，依法辦理歲計、會計、統計等事項。

人事室：秉承上級人事機關之監督與指導，並受校長之指揮，依法辦理人事管理查核等事項。

### 三、組織系統圖：



# 臺北市地方教育發展基金－臺北市立至善國民中學

40501303-5

## 業務計畫及預算概要

中華民國 105 年度

四、基金歸類及屬性：本校地方教育發展基金依據教育經費編列與管理法第 13 條規定設置，本基金為預算法第 4 條第 1 項第 2 款第 5 目所定之特別收入基金，以本府教育局為管理機關。

### 貳、業務範圍及經營趨勢

#### 一、業務範圍：

- (一) 依據教育基本法培養學生健全人格，民主素養，法治觀念，人文涵養，強健體魄及思考判斷與創造能力。
- (二) 依據特殊教育法、特殊教育法施行細則及相關規定，設立身心障礙資源班及學習障礙資源班，因材施教，以達適才適性發展之教育目標。

#### 二、最近 5 年經營趨勢：

基金來源、用途及餘絀

單位：新臺幣元

來源 用途 餘絀	年 度	101 年度決算 金 額	102 年度決算 金 額	103 年度決算 金 額	104 年度預算 金 額	本年度預算 金 額
來源部分		85,079,878	65,573,662	64,581,214	59,946,780	64,788,496
用途部分		76,720,879	70,494,668	66,130,430	68,108,853	68,632,316
餘絀部分		8,358,999	-4,921,006	-1,549,216	-8,162,073	-3,843,820

### 參、業務計畫

#### 一、業務計畫及目標：

本年度業務計畫重點與預算配合情形及預期績效，詳列如下：

- (一) 國民教育計畫：本年度預算編列 47,946,012 元，預定招收普通班 6 班，身心障礙資源班 1 班、學習障礙資源班 1 班及體育班 3 班合計 11 班，學生人數 180 人，新購電腦、機具、圖書等各科教學教具。另性別平等教育宣導活動、人權、法治、品德教育、國中社團活動、輔導活動、進修研習、冬

# 臺北市地方教育發展基金－臺北市立至善國民中學

## 業務計畫及預算概要

中華民國 105 年度

夏令營等項目。藉由革新教學方法，充實各科教材，提高教學效能。藉由辦理各項活動鍛鍊學生強健的身體，增進學生各項生活智能，改善教學環境，提升教學品質。

(二) 一般行政管理計畫：本年度預算編列15,576,043 元，係配合校務推動行政處室支援工作，進而增進校務運作。

(三) 建築及設備計畫：本年度預算編列 5,110,261 元，係辦理教學樓油漆粉刷工程、廣播更新工程、教學樓遮陽設施改善工程及專科教室環境改善工程等，汰舊換新電腦、電腦周邊設備零組件及教學設備，以改善教學環境，充實各科教學設施設備，提高教學效能。

### 二、執行政府重要政策：

(一) 開啟多元智慧：尊重每個學生獨特的個性，以多元智慧的觀點協助他找到生命的亮點，肯定天生我才必有用，能知於學，樂於學。

(二) 培養生活能力：因應新世紀知識社會的到來，培養學生帶得走的能力，諸如人際溝通能力、資訊能力、終身學習能力、生涯規畫能力、問題解決能力等。

(三) 蘊育人文情懷：在溫馨開放的校園文化中，孕育人文情懷，學會尊重、包容；建構生命的價值、完成人性的開展。

(四) 建置溫馨民主的校園文化：

1. 以參與式管理、落實行政、教師會、家長會三者的良性互動。

2. 以學生第一，教學優先的觀念提昇行政服務效率。

3. 放下威權心態，開啟校園民主之風氣。

(五) 推動適性教學：

1. 落實 12 年國教，採多元化、活潑化的教學及評量

2. 運用校內外資源，加強多元學習能力。

3. 關懷相對弱勢學生之教學及輔導。

4. 發展資訊教育，充實學生電腦運用之知能，並提昇教師運用電腦教學之能力。

(六) 辦理發展性的訓輔活動：

1. 辦理各項活動、競賽及展演。

2. 推動校內外學習服務。

3. 發展績優社團及校隊，如網球隊、高爾夫球隊、國樂社...等。



# 臺北市地方教育發展基金－臺北市立至善國民中學

40501303-7

## 業務計畫及預算概要

中華民國 105 年度

4.加強新興領域教育的辦理，並融入各科教學以收成效。

### 肆、預算概要

#### 一、基金來源及用途之預計：

(一) 本年度基金來源：財產處分收入 31,815 元，其他財產收入 226,280 元，市庫撥款收入 64,349,487 元，受贈收入 57,658 元，雜項收入 123,256 元，基金來源合計 64,788,496 元。

(二) 本年度基金用途：國民教育計畫 47,946,012 元，一般行政管理計畫 15,576,043 元，建築及設備計畫 5,110,261 元，基金用途合計 68,632,316 元。

二、基金餘絀之預計：本年度短絀 3,843,820 元。

三、現金流量之預計：本年度業務活動淨現金流出 3,843,820 元。

四、補辦預算事項：無

### 伍、其他重要說明

#### 一、本年度預算與上年度預算各項目增減之原因。

(一) 員工人數增減原因分析：本年度校長 1 人，教師 29 人，行政人員 11 人，校警 2 人，工友 2 人，總計 45 人，較上年度無增減。

(二) 基金來源、用途及餘絀各科目增減原因之分析：

1. 財產處分收入：本年度預算數 31,815 元，較上年度預算數 21,571 元，依業務需要核實增列 10,244 元。
2. 其他財產收入：本年度預算數 226,280 元，較上年度預算數 226,280 元，無增減。
3. 市庫撥款收入：本年度預算數 64,349,487 元，較上年度預算數 59,518,015 元，依業務需要核實增列 4,831,472 元。
4. 受贈收入：本年度預算數 57,658 元，較上年度預算數 57,658 元，無增減。
5. 雜項收入：本年度預算數 123,256 元，較上年度預算數 123,256 元，無增減。
6. 用人費用：本年度預算數 60,548,777 元，較上年度預算數 61,319,409 元，係因職員薪金等核實減列 770,632 元。
7. 服務費用：本年度預算數 1,853,295 元，較上年度預算數 1,873,012 元，依業務需要核實減列 19,717 元。
8. 材料及用品費：本年度預算數 667,825 元，較上年度預算數 1,052,120 元，依業務需要核實減列 384,295 元。

## 臺北市地方教育發展基金－臺北市立至善國民中學

### 業務計畫及預算概要

中華民國 105 年度

9. 租金、償債與利息：本年度預算數 4,800 元，較上年度預算數 0 元，依業務需要核實增列 4,800 元。
10. 購建固定資產、無形資產及非理財目的之長期投資：本年度預算數 5,110,261 元，較上年度預算數 3,329,354 元，係因修建工程等核實增列 1,780,907 元。
11. 會費、捐助、補助、分攤、照護、救濟與交流活動費：本年度預算數 273,658 元，較上年度預算 363,658 元，依業務需要核實減列 90,000 元。
12. 其他：本年度預算數 173,700 元，較上年度預算數 171,300 元，依業務需要核實增列 2,400 元。

二、本校 104 學年度第 2 學期核定普通班 6 班、身心障礙資源班 1 班、學習障礙資源班 1 班及體育班 3 班，共計 11 班，預定招收學生人數 180 人，105 學年度第 1 學期預估普通班 6 班、身心障礙資源班 1 班、學習障礙資源班 1 班及體育班 3 班，共計 11 班，預定招收學生人數 180 人。

三、其他有關說明：無

## 臺北市地方教育發展基金－臺北市立至善國民中學

40501303-9

## 基金來源、用途及餘絀預計表

中華民國105年度

單位：新臺幣元

前年度決算數	科 目		本年度預算數	上年度預算數	比較增減(－)
	編 號	名 稱			
64,581,214	4	基金來源	64,788,496	59,946,780	4,841,716
375,545	45	財產收入	258,095	247,851	10,244
47,950	451	財產處分收入	31,815	21,571	10,244
327,595	45Y	其他財產收入	226,280	226,280	
64,035,703	46	政府撥入收入	64,349,487	59,518,015	4,831,472
62,525,520	462	市庫撥款收入	64,349,487	59,518,015	4,831,472
1,510,183	46Y	政府其他撥入收入			
169,966	4Y	其他收入	180,914	180,914	
25,678	4YO	受贈收入	57,658	57,658	
144,288	4YY	雜項收入	123,256	123,256	
66,130,430	5	基金用途	68,632,316	68,108,853	523,463
48,055,850	53	國民教育計畫	47,946,012	49,148,856	-1,202,844
15,345,491	5L	一般行政管理計畫	15,576,043	15,630,643	-54,600
2,729,089	5M	建築及設備計畫	5,110,261	3,329,354	1,780,907
-1,549,216	6	本期賸餘(短絀)	-3,843,820	-8,162,073	4,318,253
15,107,443	71	期初基金餘額	5,396,154	9,517,959	-4,121,805
13,558,227	73	期末基金餘額	1,552,334	1,355,886	196,448

## 臺北市地方教育發展基金－臺北市立至善國民中學

## 現金流量預計表

中華民國105年度

單位：新臺幣元

項 目		本年度預算數	說 明
編 號	名 稱		
81	業務活動之現金流量		
811	本期賸餘(短絀-)	-3,843,820	
813	業務活動之淨現金流入(流出-)	-3,843,820	
82	其他活動之現金流量		
82Z	其他活動之淨現金流入(流出-)		
83	現金及約當現金之淨增(淨減-)	-3,843,820	
84	期初現金及約當現金	7,875,540	
85	期末現金及約當現金	4,031,720	

註：本表係採現金及約當現金基礎，包括現金及自投資日起3個月內到期或清償之債權證券。



臺北市地方教育發展基金－臺北市立至善國民中學

40501303-11

基金來源－財產處分收入明細表

中華民國105年度

單位：新臺幣元

前年度決算數	上年度預算數	科 目		本 年 度 預 算 數				說 明
		編 號	名 稱	單 位	數 量	單 價	金 額	
47,950	21,571		合計				31,815	
47,950	21,571	451	財產處分收入				31,815	較上年度預算數21,571元，增加10,244元。
				年	1	31,815	31,815	廢舊物資變賣收入

臺北市地方教育發展基金－臺北市立至善國民中學  
基金來源－其他財產收入明細表

中華民國105年度

單位：新臺幣元

前年度決算數	上年度預算數	科 目		本 年 度 預 算 數				說 明
		編 號	名 稱	單位	數量	單價	金 額	
327,595	226,280		合計				226,280	
327,595	226,280	45Y	其他財產收入	年	1	226,280	226,280	較上年度預算數226,280元，無增減。 活動中心及操場開放使用收入(收支對列)

臺北市地方教育發展基金－臺北市立至善國民中學

40501303-13

基金來源－市庫撥款收入明細表

中華民國105年度

單位：新臺幣元

前年度決算數	上年度預算數	科 目		本 年 度 預 算 數				說 明
		編 號	名 稱	單 位	數 量	單 價	金 額	
62,525,520	59,518,015		合計				64,349,487	
62,525,520	59,518,015	462	市庫撥款收入				64,349,487	較上年度預算數59,518,015元，增加4,831,472元。 市府補助款。
				年	1	64,349,487	64,349,487	

## 臺北市地方教育發展基金－臺北市立至善國民中學

## 基金來源－受贈收入明細表

中華民國105年度

單位：新臺幣元

前年度決算數	上年度預算數	科 目		本 年 度 預 算 數				說 明
		編 號	名 稱	單 位	數 量	單 價	金 額	
25,678	57,658		合計				57,658	較上年度預算數57,658元，無增減。 獎助學金專戶收入(收支對列)
25,678	57,658	4YO	受贈收入				57,658	
				年	1	57,658	57,658	



臺北市地方教育發展基金－臺北市立至善國民中學

40501303-15

基金來源－雜項收入明細表

中華民國105年度

單位：新臺幣元

前年度決算數	上年度預算數	科 目		本 年 度 預 算 數				說 明
		編 號	名 稱	單 位	數 量	單 價	金 額	
144,288	123,256		合計				123,256	
144,288	123,256	4YY	雜項收入				123,256	較上年度預算數123,256元，無增減。
				月	12	7,488	89,856	宿舍使用費收入
				年	1	1,000	1,000	圖說費等收入
				月	12	2,700	32,400	收回配住公有宿舍房屋津貼

## 臺北市地方教育發展基金－臺北市立至善國民中學

## 基金用途－國民教育計畫明細表

中華民國105年度

單位：新臺幣元

前年度決算數	上年度預算數	科 目		本年度預算數				說 明
		編 號	名 稱	單位	數量	單價	金額	
48,055,850	49,148,856		合 計				47,946,012	
45,205,568	46,344,846	1	用人費用				45,642,254	
21,056,860	21,000,000	11	正式員額薪資				21,000,000	較上年度預算數21,000,000元，無增減。
21,056,860	21,000,000	113	職員薪金	年	1	18,864,000	18,864,000	教職員26人薪金(詳用人費用彙計表)。
				年	1	2,136,000	2,136,000	教職員3人薪金(詳用人費用彙計表)。
1,687,950	705,600	12	聘僱及兼職人員薪資				705,600	較上年度預算數705,600元，無增減。
1,687,950	705,600	124	兼職人員酬金	節	880	360	316,800	教師代課鐘點費，本校編制教師總人數29人，按9分之1計，編列4人，每人220節，總節數4人*220節=880節。
				節	1,080	360	388,800	體育班教練鐘點費。
362,461	457,984	13	超時工作報酬				456,384	較上年度預算數457,984元，減少1,600元。
327,901	411,184	131	加班費	年	1	314,664	314,664	不休假出勤加班費。

臺北市地方教育發展基金－臺北市立至善國民中學

40501303-17

基金用途－國民教育計畫明細表

中華民國105年度

單位：新臺幣元

前年度決算數	上年度預算數	科 目		本年度預算數				說 明
		編 號	名 稱	單 位	數 量	單 價	金 額	
34,560	46,800	133	誤餐費	人、小時	6x2	185	2,220	教職員趕辦各項業務加班費(普通班級業務費)。
				年	1	61,000	61,000	不休假出勤加班費。
				人、小時	45x4	185	33,300	開放場地管理人員加班費(收支對列)。
							45,200	
				人次	70	80	5,600	學生輔導活動研習工作及參加人員誤餐費。
				人次	28	80	2,240	教職員工逾時誤餐費(普通班級業務費)。
				人次	50	80	4,000	運動會、校慶教職員誤餐費。
				人次	97	80	7,760	活化教學誤餐費。
				人次	250	80	20,000	教師專業成長暨行動研究參加及工作人員誤餐便當費。
				人次	70	80	5,600	國中冬夏令營參加學生及工作人員誤餐費。
4,497,650	4,817,000	15	獎金				4,817,000	較上年度預算數4,817,000元，無增減。
2,060,935	2,192,000	151	考績獎金	年	1	1,958,000	1,958,000	依考績法規定核發之獎金。
				年	1	234,000	234,000	依考績法規定核發之獎金。
							2,192,000	

## 臺北市地方教育發展基金－臺北市立至善國民中學

## 基金用途－國民教育計畫明細表

中華民國105年度

單位：新臺幣元

前年度決算數	上年度預算數	科 目		本年度預算數				說 明
		編 號	名 稱	單 位	數 量	單 價	金 額	
2,436,715	2,625,000	152	年終獎金	年	1	2,358,000	2,358,000	依規定於年節加發之獎金。
				年	1	267,000	267,000	依規定於年節加發之獎金。
14,493,648	15,079,744	16	退休及卹償金				14,453,032	較上年度預算數15,079,744元，減少626,712元。
14,493,648	15,079,744	161	職員退休及離職金	年	1	1,538,784	1,538,784	提撥退撫基金。
				年	1	168,480	168,480	提撥退撫基金。
				年	1	12,705,768	12,705,768	退休人員月退休金，30人 x@33,500元x12月=12,060,000元 ；退休遺族月撫慰金，3人 x@17,938元x12月=645,768元；合 計12,705,768元。
				年	1	40,000	40,000	退休人員年終慰問金。
3,106,999	4,284,518	18	福利費				4,210,238	較上年度預算數4,284,518元，減少74,280元。
2,095,842	1,813,908	181	分擔員工保險費	年	1	1,631,184	1,631,184	分擔公保、勞保、健保費。
				年	1	182,724	182,724	分擔公保、勞保、健保費。
103,000	120,500	183	傷病醫藥費	人	6	16,000	96,000	教職員健康檢查費。



臺北市地方教育發展基金－臺北市立至善國民中學

40501303-19

基金用途－國民教育計畫明細表

中華民國105年度

單位：新臺幣元

前年度決算數	上年度預算數	科 目		本年度預算數				說 明
		編 號	名 稱	單 位	數 量	單 價	金 額	
291,504	336,420	187	員工通勤交通費	人	7	3,500	24,500	教職員健康檢查費。
							391,860	
				人、月、段	1x10x1	630	6,300	教師上下班交通費。
				人、月、段	3x12x1	630	22,680	教師兼行政人員上下班交通費。
				人、月、段	6x12x2	630	90,720	教師兼行政人員上下班交通費。
				人、月、段	19x10x2	630	239,400	教師上下班交通費。
				人、月、段	2x10x2	630	25,200	特教教師上下班交通費。
				人、月、段	1x12x1	630	7,560	特教教師兼行政人員上下班交通費。
616,653	2,013,690	18Y	其他福利費				1,883,970	
				年	1	144,000	144,000	休假旅遊補助費。
				年	1	32,000	32,000	休假旅遊補助費。
				年	1	250,000	250,000	退休人員子女教育補助費。
				人、年	22x1	6,000	132,000	退休人員三節慰問金。
				年	1	850,000	850,000	子女教育補助費。
				年	1	354,250	354,250	喪葬補助費(35,425元x5月x2人)。
				年	1	121,720	121,720	結婚補助費(30,430元x2月x2人)。
1,611,448	1,421,652	2	服務費用				1,393,495	
481,347	558,486	21	水電費				547,316	較上年度預算數558,486元，減

## 臺北市地方教育發展基金－臺北市立至善國民中學

## 基金用途－國民教育計畫明細表

中華民國105年度

單位：新臺幣元

前年度決算數	上年度預算數	科 目		本年度預算數				說 明
		編 號	名 稱	單位	數量	單價	金額	
365,284	452,790	212	工作場所電費	年	1	323,734	443,734	少11,170元。
				年	1	120,000	323,734	班級電費。
116,063	105,696	214	工作場所水費	年	1	91,582	120,000	開放場地電費分攤(收支對列)。
				年	1	12,000	103,582	班級水費。
42,786	43,400	23	旅運費	年	1	12,000	12,000	開放場地水費分攤(收支對列)。
30,474	40,300	231	國內旅費	天	8	1,550	43,400	較上年度預算數43,400元，無增減。
				天	18	1,550	40,300	因公市外出差旅費等。
3,000	2,500	236	貨物運費	次	1	2,500	27,900	校外教學隨隊人員差旅費。
				次	1	2,500	2,500	參加各種體育活動露營、展覽等物品搬運費(普通班級業務費)。
9,312	600	23Y	其他旅運費	人次	20	30	600	600
				人次	20	30	600	教職員工因公外出洽辦公務或辦理活動所需公車票費(普通班級業務費)。
17,200	38,440	24	印刷裝訂與廣告費				38,440	較上年度預算數38,440元，無增減。

臺北市地方教育發展基金－臺北市立至善國民中學

40501303-21

基金用途－國民教育計畫明細表

中華民國105年度

單位：新臺幣元

前年度決算數	上年度預算數	科 目		本年度預算數				說 明
		編 號	名 稱	單位	數量	單價	金額	
17,200	38,440	241	印刷及裝訂費	年	1	27,000	38,440	運動會、校慶及畢典請柬、邀請卡、今日至善印刷費。
				年	1	11,440	11,440	
519,842	496,256	25	修理保養及保固費				495,855	較上年度預算數496,256元，減少401元。
385,790	370,980	252	一般房屋修護費	學期	2	160,000	370,980	公用房舍及其他建築經常修理費。
				年	1	50,980	50,980	
34,180	25,276	255	機械及設備修護費	年	1	14,800	24,875	開放場地及房舍修護費(收支對列)。
				年	1	10,075	10,075	
99,872	100,000	257	什項設備修護費	學期	2	50,000	100,000	電腦設備維護費(電腦專案計畫)。
171,842	48,330	27	一般服務費				63,184	太陽光電設備維護費(太陽光電設備維修、線材、零件、清潔維護等)。
							100,000	各項公務設備器材之保養修護。
							63,184	較上年度預算數48,330元，增加14,854元。

## 臺北市地方教育發展基金－臺北市立至善國民中學

## 基金用途－國民教育計畫明細表

中華民國105年度

單位：新臺幣元

前年度決算數	上年度預算數	科 目		本年度預算數				說 明
		編 號	名 稱	單 位	數 量	單 價	金 額	
2,550	8,400	276	佣金、匯費、經理費及手續費	人、學期	144x2	18	5,184	委託超商代收學雜費手續費。
128,422		27D	計時與計件人員酬金				5,184	
40,870	39,930	27F	體育活動費	人、年	26x1	2,000	52,000	文康活動費，本校編列普通班教師26人，每人編列2,000元。
				人、年	3x1	2,000	6,000	文康活動費，本校編列特殊班教師3人，每人編列2,000元。
378,431	236,740	28	專業服務費				205,300	較上年度預算數236,740元，減少31,440元。
347,831	188,240	285	講課鐘點、稿費、出席審查及查詢費	節	36	1,600	57,600	分組活動外聘鐘點費。
				節	6	1,600	9,600	學生輔導活動宣導研習講師鐘點費。
				人次	8	2,000	16,000	學生輔導活動專家學者出席費。
				節	2	1,600	3,200	身障班訓練講授鐘點費(特教班業務費)。
				班、月	1x12	600	7,200	特教班教材編輯費。
				節	8	500	4,000	運動會外聘裁判鐘點費。



臺北市地方教育發展基金－臺北市立至善國民中學

40501303-23

基金用途－國民教育計畫明細表

中華民國105年度

單位：新臺幣元

前年度決算數	上年度預算數	科 目		本年度預算數				說 明
		編 號	名 稱	單 位	數 量	單 價	金 額	
				節	8	1,600	12,800	活化教學外聘教師鐘點費。
				節	8	800	6,400	活化教學內聘教師鐘點費。
				節	80	360	28,800	課後社團指導費。
				節	5	1,600	8,000	性別平等教育宣導活動講座鐘點費。
				節	15	1,600	24,000	教師專業成長暨行動研究外聘講師鐘點費。
				節	2	1,600	3,200	國中師生人權、法治、品德教育活動講座鐘點費。
				節	6	1,600	9,600	國中法治教育活動講座鐘點費。
				節	2	1,200	2,400	技職教育、免試及十二年國教校園宣導鐘點費。
	36,000	28A	電子計算機軟體服務費					
30,600	12,500	28Y	其他				12,500	
				人	50	250	12,500	國中冬夏令營體驗教育活動費（含團輔人員酬金）。
518,302	847,400	3	材料及用品費				458,105	
198,574	508,360	31	使用材料費				125,625	較上年度預算數508,360元，減少382,735元。
198,574	508,360	315	設備零件				125,625	

## 臺北市地方教育發展基金－臺北市立至善國民中學

## 基金用途－國民教育計畫明細表

中華民國105年度

單位：新臺幣元

前年度決算數	上年度預算數	科 目		本年度預算數				說 明
		編 號	名 稱	單位	數量	單價	金額	
				學期	2	2,000	4,000	身障班教學所需用具(特教班業務費)。
				年	1	37,000	37,000	電腦耗材(電腦專案計畫)。
				臺	3	3,990	11,970	錄音筆(班級設備費移列)(新增)。
				顆	1	3,000	3,000	行動硬碟(教務處班級設備費移列)(新增)。
				個	2	950	1,900	懶骨頭沙發椅(輔導室班級設備費移列)(新增)。
				架	1	6,500	6,500	簡報白板架(輔導室班級設備費移列)(新增)。
				臺	3	1,100	3,300	遠紅外線瓦斯爐(輔導室班級設備費移列)(新增)。
				臺	1	2,000	2,000	14吋立扇(輔導室班級設備費移列)(新增)。
				臺	1	2,300	2,300	10人份電鍋(輔導室班級設備費移列)(新增)。
				年	1	10,955	10,955	教學教具-各教學領域(班級設備費移列)。
				班、年	5x1	6,300	31,500	電腦設備維護及管理費(電腦專案計畫)。
				臺	4	2,800	11,200	播放系統DVD(廣播更新工程移

臺北市地方教育發展基金－臺北市立至善國民中學

40501303-25

基金用途－國民教育計畫明細表

中華民國105年度

單位：新臺幣元

前年度決算數	上年度預算數	科 目		本年度預算數				說 明
		編 號	名 稱	單位	數量	單價	金額	
319,728	339,040	32	用品消耗				332,480	列)(新增)。 較上年度預算數339,040元，減少6,560元。
10,178	23,100	321	辦公(事務)用品				21,700	
				學期	2	1,600	3,200	體育班用文具紙張等。
				次	1	1,200	1,200	性別平等教育宣導活動文具用品、紙張等。
				次	1	4,000	4,000	教師專業成長暨行動研究用文具用品、紙張及碳粉等。
				次	1	10,900	10,900	國中冬夏令營活動文具、紙張等用品費。
				年	1	2,400	2,400	國中人權、法治、品德教育活動所需材料、文具紙張等。
67,065	68,300	322	報章什誌				67,300	
				年	1	14,000	14,000	學生輔導活動刊物等。
				年	1	50,000	50,000	圖書費(班級設備費移列)。
				年	1	1,300	1,300	活化教學圖書。
				年	1	2,000	2,000	教師專業成長暨行動研究用圖書費。
4,206	5,000	328	醫療用品(非醫療院所使用)				5,000	

## 臺北市地方教育發展基金－臺北市立至善國民中學

## 基金用途－國民教育計畫明細表

中華民國105年度

單位：新臺幣元

前年度決算數	上年度預算數	科 目		本年度預算數				說 明	
		編 號	名 稱	單 位	數 量	單 價	金 額		
238,279	242,640	32Y	其他	年	1	5,000	5,000	健康中心藥品。	
								238,480	
				班、年	6x1	2,390	14,340	消毒水及衛生清潔用品(普通班級業務費)。	
				班、年	6x1	2,750	16,500	專用垃圾袋費用(普通班級業務費)。	
				班、年	6x1	13,820	82,920	普通班級教學材料費。	
				年	1	4,800	4,800	學生輔導活動適性評量測驗用品費。	
				班、年	1x1	13,820	13,820	特教班級教學材料費。	
				學期	2	36,000	72,000	體育班球具等。	
				年	1	8,000	8,000	運動會及校慶場地佈置費。	
				年	1	8,300	8,300	活化教學教學設備及活動材料。	
				學期	2	600	1,200	國中社團活動所需材料費。	
				次	1	800	800	性別平等教育宣導活動茶水、場地佈置等。	
				次	1	11,000	11,000	國中冬夏令營飲用水、手冊、獎品等。	
班、年	3x1	300	900	國中人權、法治、品德教育活動用品。					
次	1	3,900	3,900	國中人權、法治、品德教育活動					



臺北市地方教育發展基金－臺北市立至善國民中學

40501303-27

基金用途－國民教育計畫明細表

中華民國105年度

單位：新臺幣元

前年度決算數	上年度預算數	科 目		本年度預算數				說 明
		編 號	名 稱	單 位	數 量	單 價	金 額	
4,400		4	租金、償債與利息				4,800	場地佈置、茶水費等。
4,400		45	什項設備租金				4,800	新增項目
4,400		451	什項設備租金				4,800	
				月	12	400	4,800	電錶月租費(普通班級業務費)(新增)。
543,222	363,658	7	會費、捐助、補助、分攤、 照護、救濟與交流活動 費				273,658	
50,700	75,658	72	捐助、補助與獎助				75,658	較上年度預算數75,658元，無增減。
50,700	75,658	726	獎助學員生給與	年	1	57,658	57,658	學生獎助學金(收支對列)。
				班、學期	9x2	1,000	18,000	優秀學生獎學金。
492,522	288,000	74	補貼(償)、獎勵、慰問、 照護與救濟				198,000	較上年度預算數288,000元，減少90,000元。
492,522	288,000	74Y	其他				198,000	
				人、日	18x200	55	198,000	清寒學生餐費補助。
172,910	171,300	9	其他				173,700	
172,910	171,300	91	其他支出				173,700	較上年度預算數171,300元，增加2,400元。

## 臺北市地方教育發展基金－臺北市立至善國民中學

## 基金用途－國民教育計畫明細表

中華民國105年度

單位：新臺幣元

前年度決算數	上年度預算數	科 目		本年度預算數				說 明
		編 號	名 稱	單位	數量	單價	金額	
172,910	171,300	91Y	其他				173,700	
				團	1	8,000	8,000	童軍教育活動費用。
				年	1	50,400	50,400	執行學生路隊安全導護費及導護志工保險費。
				人、學期	180x2	50	18,000	班級自治費。
				年	1	50,000	50,000	體育班參加比賽費用。
				班、年	3x1	7,200	21,600	游泳池水電清潔維護費。
				年	1	3,700	3,700	運動會、校慶獎狀、獎品費用。
				班、年	6x1	2,000	12,000	支援領域活化教學及班級經營費用。
				年	1	10,000	10,000	開放場地雜支(收支對列)。

## 臺北市地方教育發展基金－臺北市立至善國民中學

40501303-29

## 基金用途－一般行政管理計畫明細表

中華民國105年度

單位：新臺幣元

前年度決算數	上年度預算數	科 目		本年度預算數				說 明
		編 號	名 稱	單 位	數 量	單 價	金 額	
15,345,491	15,630,643		合 計				15,576,043	
14,733,626	14,974,563	1	用人費用				14,906,523	
9,919,374	9,672,000	11	正式員額薪資				9,672,000	較上年度預算數9,672,000元，無增減。
8,048,171	7,920,000	113	職員薪金	年	1	7,920,000	7,920,000	教職員12人薪金(詳用人費用彙計表)。
712,963	720,000	114	工員工資	年	1	720,000	720,000	工員2人工資(詳用人費用彙計表)。
1,158,240	1,032,000	115	警餉	年	1	1,032,000	1,032,000	校警2人薪金(詳用人費用彙計表)。
294,689	463,167	13	超時工作報酬				463,167	較上年度預算數463,167元，無增減。
294,689	463,167	131	加班費	年	1	429,867	429,867	不休假出勤加班費。
				人、小時	30x6	185	33,300	天然災害等學校留守人員加班費(由統籌業務費移列)。
2,306,714	2,615,000	15	獎金				2,615,000	較上年度預算數2,615,000元，無增減。

## 臺北市地方教育發展基金－臺北市立至善國民中學

## 基金用途－一般行政管理計畫明細表

中華民國105年度

單位：新臺幣元

前年度決算數	上年度預算數	科 目		本年度預算數				說 明
		編 號	名 稱	單位	數量	單價	金額	
1,173,293	1,406,000	151	考績獎金	年	1	1,406,000	1,406,000	依考績法規定核發之獎金。
1,133,421	1,209,000	152	年終獎金	年	1	1,209,000	1,209,000	依規定於年節加發之獎金。
663,235	767,136	16	退休及卹償金				767,136	較上年度預算數767,136元，無增減。
653,347	731,136	161	職員退休及離職金	年	1	731,136	731,136	提撥退撫基金。
9,888	36,000	162	工員退休及離職金	年	1	36,000	36,000	提撥勞工退休準備金。
1,549,614	1,457,260	18	福利費				1,389,220	較上年度預算數1,457,260元，減少68,040元。
1,051,181	898,860	181	分擔員工保險費	年	1	898,860	898,860	分擔公保、勞保、健保費。
280,718	302,400	187	員工通勤交通費	人、月、段	15x12x2	630	226,800	員工上下班交通費。
				人、月、段	1x12x1	630	7,560	員工上下班交通費。
217,715	256,000	18Y	其他福利費	年	1	256,000	256,000	休假旅遊補助費。
311,068	451,360	2	服務費用				459,800	
42,241	42,000	22	郵電費				37,800	較上年度預算數42,000元，減少



臺北市地方教育發展基金－臺北市立至善國民中學

40501303-31

基金用途－一般行政管理計畫明細表

中華民國105年度

單位：新臺幣元

前年度決算數	上年度預算數	科 目		本年度預算數				說 明
		編 號	名 稱	單 位	數 量	單 價	金 額	
42,241	42,000	222	電話費	年	1	37,800	37,800	4,200元。 校園安全專線電話費用等。
10,536		23	旅運費					
10,536		23Y	其他旅運費					
36,360	59,360	27	一般服務費				72,000	較上年度預算數59,360元，增加12,640元。
17,000	40,000	279	外包費	人、年	1x1	40,000	40,000	消化超額職工(技工、工友)業務外包費。
19,360	19,360	27F	體育活動費	人、年	16x1	2,000	32,000	文康活動費，本校編列職員14人、工員2人，合計16人，每人編列2,000元。
150,000	278,000	28	專業服務費				278,000	較上年度預算數278,000元，無增減。
150,000	278,000	28Y	其他	年	1	81,500	81,500	校園安全機動巡邏等保全費用。
				年	1	196,500	196,500	校園安全機械定點等保全費用。
71,931	72,000	29	公共關係費				72,000	較上年度預算數72,000元，無增減。

## 臺北市地方教育發展基金－臺北市立至善國民中學

## 基金用途－一般行政管理計畫明細表

中華民國105年度

單位：新臺幣元

前年度決算數	上年度預算數	科 目		本年度預算數				說 明
		編 號	名 稱	單 位	數 量	單 價	金 額	
71,931	72,000	291	公共關係費	月	12	6,000	72,000	校長特別費。
300,797	204,720	3	材料及用品費				72,000	
125,980		31	使用材料費				209,720	較上年度預算數204,720元，增加5,000元。
125,980		315	設備零件					
174,817	204,720	32	用品消耗				209,720	
158,017	198,900	321	辦公(事務)用品	年	1	198,900	198,900	
16,800	5,820	325	服裝	人、套	2x1	1,500	198,900	統籌業務費計算如下：普通班6班、體育班3班，未達15班依15班計列，1,290元*15班*12月=232,200元，除依實際需求移列加班費33,300元外，其餘如列數。
				人、套	2x1	2,500	10,820	
				雙	2	100	3,000	
				人、雙	2x1	1,100	5,000	
				人、年	2x1	210	200	
							2,200	
							420	校警服裝配備。

臺北市地方教育發展基金－臺北市立至善國民中學

40501303-33

基金用途－建築及設備計畫明細表

中華民國105年度

單位：新臺幣元

前年度決算數	上年度預算數	科目		本年度預算數				說明
		編號	名稱	單位	數量	單價	金額	
2,729,089	3,329,354		合計				5,110,261	
2,729,089	3,329,354	5	購建固定資產、無形資產及非理財目的之長期投資				5,110,261	
535,642	430,500	51	購置固定資產				1,730,675	
535,642	430,500		一般建築及設備計畫				1,730,675	新增。
	80,000		專科教室環境改善工程				67,800	
		514	購置機械及設備	式	1	30,000	30,000	表藝教室主機及教學媒體(專科教室環境改善工程移列)。
		515	購置交通及運輸設備	組	1	37,800	37,800	表藝教室廣播音響(專科教室環境改善工程移列)。
	80,000	516	購置什項設備				251,800	
		515	廣播更新工程				226,800	
			購置交通及運輸設備					

## 臺北市地方教育發展基金－臺北市立至善國民中學

## 基金用途－建築及設備計畫明細表

中華民國105年度

單位：新臺幣元

前年度決算數	上年度預算數	科 目		本年度預算數				說 明	
		編 號	名 稱	單位	數量	單價	金額		
		516	購置什項設備	臺	1	19,800	19,800	300W前級後廣播主機(廣播更新工程移列)。	
				臺	3	18,000	54,000	120W前後級廣播主機(廣播更新工程移列)。	
				臺	2	24,000	48,000	500W後級功率擴大機(廣播更新工程移列)。	
				臺	1	105,000	105,000	校園廣播系統數位互動式定址廣播主機(廣播更新工程移列)。	
								25,000	
						座	1	25,000	25,000
220,142	56,500		班級設備				284,075		
98,142	35,500	514	購置機械及設備				205,375		
				臺	2	27,900	55,800	汰舊換新數位攝影機。	
				臺	2	13,990	27,980	汰舊換新數位相機。	
				臺	1	79,400	79,400	新購大型繪圖機。	
				臺	1	16,800	16,800	新購背式吹葉機。	
				臺	1	15,000	15,000	新購背式割草機。	
				臺	1	10,395	10,395	汰舊換新碎紙機。	



臺北市地方教育發展基金－臺北市立至善國民中學

40501303-35

基金用途－建築及設備計畫明細表

中華民國105年度

單位：新臺幣元

前年度決算數	上年度預算數	科 目		本年度預算數				說 明
		編 號	名 稱	單位	數量	單價	金額	
122,000	21,000	516	購置什項設備				78,700	
				臺	1	21,000	21,000	新購多功能重量訓練機。
				個	1	22,000	22,000	新購充氣拱門。
				臺	1	35,700	35,700	新購多功能重量訓練機。
	41,000		學校設備				41,000	
	41,000	514	購置機械及設備				41,000	
				臺	2	20,500	41,000	汰舊換新單槍投影機。
315,500	253,000		資訊設備				1,086,000	
315,500	253,000	514	購置機械及設備				1,086,000	
				年	1	74,000	74,000	汰舊換新電腦周邊設備及零組件(電腦專案計畫)。
				部	44	23,000	1,012,000	汰舊換新個人電腦(電腦專案計畫)。
36,000		52	購置無形資產				36,000	
36,000			一般建築及設備計畫				36,000	新增。
			資訊設備				36,000	
		521	購置電腦軟				36,000	

## 臺北市地方教育發展基金－臺北市立至善國民中學

## 基金用途－建築及設備計畫明細表

中華民國105年度

單位：新臺幣元

前年度決算數	上年度預算數	科 目		本年度預算數				說 明
		編 號	名 稱	單位	數量	單價	金額	
36,000			體	年	1	36,000	36,000	套裝軟體（電腦專案計畫）。
36,000		521	購置無形資產 購置電腦軟體					
2,157,447	2,898,854	58	遞延支出(臺北市地方教育發展基金及臺北市臺北都會區捷運固定資產重置基金專用)				3,343,586	
2,157,447	2,898,854		一般建築及設備計畫				3,343,586	新增。
			教學樓油漆粉刷工程				1,657,065	
		581	遞延修繕房屋建築支出				1,657,065	
				平方公尺	6,836	180	1,230,480	一、施工費 天花板、牆面粉刷油漆。
				平方公尺	47	1,160	54,520	戶外梯間牆面裝修。
				平方公尺	542	460	249,320	工作架。
				式	1	92,059	92,059	二、委託技術服務費(總包價)

臺北市地方教育發展基金－臺北市立至善國民中學

40501303-37

基金用途－建築及設備計畫明細表

中華民國105年度

單位：新臺幣元

前年度決算數	上年度預算數	科 目		本年度預算數				說 明		
		編 號	名 稱	單 位	數 量	單 價	金 額			
		581	廣播更新工程 遞延修繕房 屋建築支出	式	1	30,686	30,686	法)。 三、工程管理費(按施工費2%提 列)。		
									760,104	
									760,104	
									703,800	一、施工費
						組	2	24,000	48,000	2CH無線Mic。
						支	30	2,000	60,000	校園廣播系統教室教學雙向喇叭 。
						組	30	1,800	54,000	喇叭擴音機組。
						組	30	800	24,000	多媒體前級混音器。
						個	25	600	15,000	壁掛式喇叭。
						支	2	9,000	18,000	陣列式防水型陣列喇叭。
						支	4	5,800	23,200	戶外防水型低音號角(大操場)。
						支	6	4,800	28,800	戶外防水型高音質造型喇叭。
						支	24	1,250	30,000	指向性造型喇叭(走廊)。
						組	40	1,800	72,000	數位定址分區解碼工程。
				公尺	1,200	45	54,000	廣播管線系統訊號傳輸控制主纜 。		
				公尺	800	42	33,600	8蕊喇叭線材。		

## 臺北市地方教育發展基金－臺北市立至善國民中學

## 基金用途－建築及設備計畫明細表

中華民國105年度

單位：新臺幣元

前年度決算數	上年度預算數	科 目		本年度預算數				說 明
		編 號	名 稱	單位	數量	單價	金額	
				公尺	500	15	7,500	2蕊喇叭線材。
				公尺	300	18	5,400	5C2V銅軸電纜。
				公尺	400	12	4,800	電源供應線材。
				式	1	8,500	8,500	被護管料。
				式	1	65,000	65,000	配線配置工料。
				式	1	12,000	12,000	機具組裝及系統整合控制主機安裝設置。
				式	1	6,000	6,000	功率主機安裝設置。
				式	1	18,000	18,000	系統整合、測試；調整及設定。
				式	1	8,000	8,000	五金零料及耗材。
				套	1	108,000	108,000	可程式圖控定時定只播放系統。
				式	1	42,228	42,228	二、委託技術服務費(總包價法)。
				式	1	14,076	14,076	三、工程管理費(按施工費2%提列)。
			教學樓遮陽設施改善工程				194,804	
		581	遞延修繕房屋建築支出				194,804	
							182,060	一、施工費
				公尺	59	3,000	177,000	遮陽板製作及安裝。



## 臺北市地方教育發展基金－臺北市立至善國民中學

40501303-39

## 基金用途－建築及設備計畫明細表

中華民國105年度

單位：新臺幣元

前年度決算數	上年度預算數	科 目		本年度預算數				說 明
		編 號	名 稱	單 位	數 量	單 價	金 額	
				平方公尺	11	460	5,060	鷹架。
				式	1	9,103	9,103	二、委託技術服務費(總包價法)。
				式	1	3,641	3,641	三、工程管理費(按施工費2%提列)。
			專科教室環境改善工程				731,613	
		581	遞延修繕房屋建築支出				731,613	
							677,420	一、施工費
				間	1	70,000	70,000	表藝教室空氣調節設施。
				式	1	141,400	141,400	表藝教室情境布置。
				間	1	18,900	18,900	表藝教室開關及插座整修。
				公尺	14	2,480	34,720	表藝教室防焰遮光窗簾。
				平方公尺	117	180	21,060	表藝教室牆面天花板粉刷。
				公尺	7	3,220	22,540	表藝教室手扶桿。
				平方公尺	68	2,500	170,000	表藝教室一般實木地板。
				平方公尺	23	3,850	88,550	表藝教室落地鏡牆。
				間	1	26,250	26,250	表藝教室原有拆除及垃圾清運。
				公尺	5	6,300	31,500	表藝教室鞋櫃施作。
				公尺	5	10,500	52,500	表藝教室置物櫃施作。

## 臺北市地方教育發展基金－臺北市立至善國民中學

## 基金用途－建築及設備計畫明細表

中華民國105年度

單位：新臺幣元

前年度決算數	上年度預算數	科 目		本年度預算數				說 明
		編 號	名 稱	單位	數量	單價	金額	
				式	1	40,645	40,645	二、委託技術服務費(總包價法)
				式	1	13,548	13,548	三、工程管理費(按施工費2%提列)。
2,157,447	2,898,854		校園整修工程					
861,803	2,898,854	581	遞延修繕房屋建築支出					
1,295,644		582	其他遞延支出					

臺北市地方教育發展基金－臺北市立至善國民中學

40501303-41

預計平衡表

中華民國105年12月31日

單位：新臺幣元

103年(前年)12月31日		科 目		105年12月31日		104年(上年)12月31日				比較 增減(-)
決算數		編 號	名 稱	預計數		預計數	調整數(±)	調整後預計數		
金額	%			金額	%			金額	%	
1,004,537,338	100.00		資產合計	992,531,445	100.00	891,153,433	105,221,832	996,375,265	100.00	-3,843,820
1,004,537,338	100.00	1	資產	992,531,445	100.00	891,153,433	105,221,832	996,375,265	100.00	-3,843,820
16,157,613	1.61	11	流動資產	4,151,720	0.42	4,282,745	3,712,795	7,995,540	0.80	-3,843,820
16,037,613	1.60	111	現金	4,031,720	0.41	4,162,745	3,712,795	7,875,540	0.79	-3,843,820
16,037,613	1.60	1112	銀行存款	4,031,720	0.41	4,162,745	3,712,795	7,875,540	0.79	-3,843,820
120,000	0.01	115	預付款項	120,000	0.01	120,000		120,000	0.01	
120,000	0.01	1154	預付費用	120,000	0.01	120,000		120,000	0.01	
975,624	0.10	12	投資、長期應收款項、貸墊款及準備金	975,624	0.10	942,883	32,741	975,624	0.10	
975,624	0.10	124	準備金	975,624	0.10	942,883	32,741	975,624	0.10	
443,774	0.04	1241	退休及離職準備金	443,774	0.04	403,011	40,763	443,774	0.04	
531,850	0.06	124Y	其他準備金	531,850	0.06	539,872	-8,022	531,850	0.06	
987,404,101	98.29	13	其他資產	987,404,101	99.48	885,927,805	101,476,296	987,404,101	99.10	
987,404,101	98.29	131	什項資產	987,404,101	99.48	885,927,805	101,476,296	987,404,101	99.10	
		1315	暫付及待結轉帳項			90,000	-90,000			
987,404,101	98.29	1316	代管資產	987,404,101	99.48	885,837,805	101,566,296	987,404,101	99.10	
1,004,537,338	100.00		負債及基金餘額合計	992,531,445	100.00	891,153,433	105,221,832	996,375,265	100.00	-3,843,820
990,979,111	98.65	2	負債	990,979,111	99.84	889,797,547	101,181,564	990,979,111	99.46	
2,089,759	0.21	21	流動負債	2,089,759	0.21	2,177,311	-87,552	2,089,759	0.21	
2,089,759	0.21	212	應付款項	2,089,759	0.21	2,174,561	-84,802	2,089,759	0.21	
1,974,326	0.20	2123	應付代收款	1,974,326	0.20	1,827,776	146,550	1,974,326	0.20	
115,433	0.01	2125	應付費用	115,433	0.01	346,785	-231,352	115,433	0.01	
		213	預收款項			2,750	-2,750			
		2133	預收收入			2,750	-2,750			
988,889,352	98.44	22	其他負債	988,889,352	99.63	887,620,236	101,269,116	988,889,352	99.25	

## 臺北市地方教育發展基金－臺北市立至善國民中學

## 預計平衡表

中華民國105年12月31日

單位：新臺幣元

103年(前年)12月31日		科 目		105年12月31日		104年(上年)12月31日				比較 增減(-)
決算數		編 號	名 稱	預計數		預計數	調整數(±)	調整後預計數		
金額	%			金額	%			金額	%	
988,889,352	98.44	221	什項負債	988,889,352	99.63	887,620,236	101,269,116	988,889,352	99.25	
1,021,250	0.11	2211	存入保證金	1,021,250	0.10	1,347,956	-326,706	1,021,250	0.10	
443,774	0.04	2213	應付退休及離職金	443,774	0.04	403,011	40,763	443,774	0.04	
987,404,101	98.29	2214	應付代管資產	987,404,101	99.48	885,837,805	101,566,296	987,404,101	99.11	
20,227	0.00	2215	暫收及待結轉帳項	20,227	0.01	31,464	-11,237	20,227	0.00	
13,558,227	1.35	3	基金餘額	1,552,334	0.16	1,355,886	4,040,268	5,396,154	0.54	-3,843,820
13,558,227	1.35	31	基金餘額	1,552,334	0.16	1,355,886	4,040,268	5,396,154	0.54	-3,843,820
13,558,227	1.35	311	基金餘額	1,552,334	0.16	1,355,886	4,040,268	5,396,154	0.54	-3,843,820
13,558,227	1.35	3111	累積餘額	1,552,334	0.16	1,355,886	4,040,268	5,396,154	0.54	-3,843,820

註：1.信託代理與保證資產(負債)前年度決算數167,670元、上年度調整後預計數167,670元，本年度預計數167,670元。2.或有資產(負債)0元。3.本基金自93年度起，本固定項目分開分別，將屬長期固定帳項，包括固定資產21,556,605元、無形資產355,140元及長期債務0元等，另立帳類管理，未納入本表。



臺北市地方教育發展基金－臺北市立至善國民中學

40501303-43

各項費用彙計表

中華民國105年度

單位：新臺幣元

前年度 決算數	上年度 預算數	計畫別		合計	國民教育計畫	一般行政管理計畫	建築及設備計畫
		用途別科目					
66,130,430	68,108,853	合計		68,632,316	47,946,012	15,576,043	5,110,261
59,939,194	61,319,409	用人費用		60,548,777	45,642,254	14,906,523	
30,976,234	30,672,000	正式員額薪資		30,672,000	21,000,000	9,672,000	
29,105,031	28,920,000	職員薪金		28,920,000	21,000,000	7,920,000	
712,963	720,000	工員工資		720,000		720,000	
1,158,240	1,032,000	警餉		1,032,000		1,032,000	
1,687,950	705,600	聘僱及兼職人員薪資		705,600	705,600		
1,687,950	705,600	兼職人員酬金		705,600	705,600		
657,150	921,151	超時工作報酬		919,551	456,384	463,167	
622,590	874,351	加班費		874,351	411,184	463,167	
34,560	46,800	誤餐費		45,200	45,200		
6,804,364	7,432,000	獎金		7,432,000	4,817,000	2,615,000	
3,234,228	3,598,000	考績獎金		3,598,000	2,192,000	1,406,000	
3,570,136	3,834,000	年終獎金		3,834,000	2,625,000	1,209,000	
15,156,883	15,846,880	退休及卹償金		15,220,168	14,453,032	767,136	
15,146,995	15,810,880	職員退休及離職金		15,184,168	14,453,032	731,136	
9,888	36,000	工員退休及離職金		36,000		36,000	
4,656,613	5,741,778	福利費		5,599,458	4,210,238	1,389,220	

## 臺北市地方教育發展基金－臺北市立至善國民中學

## 各項費用彙計表

中華民國105年度

單位：新臺幣元

前年度 決算數	上年度 預算數	計畫別		合計	國民教育計畫	一般行政管理計畫	建築及設備計畫
		用途別科目					
3,147,023	2,712,768	分擔員工保險費		2,712,768	1,813,908	898,860	
103,000	120,500	傷病醫藥費		120,500	120,500		
572,222	638,820	員工通勤交通費		626,220	391,860	234,360	
834,368	2,269,690	其他福利費		2,139,970	1,883,970	256,000	
1,922,516	1,873,012	服務費用		1,853,295	1,393,495	459,800	
481,347	558,486	水電費		547,316	547,316		
365,284	452,790	工作場所電費		443,734	443,734		
116,063	105,696	工作場所水費		103,582	103,582		
42,241	42,000	郵電費		37,800		37,800	
42,241	42,000	電話費		37,800		37,800	
53,322	43,400	旅運費		43,400	43,400		
30,474	40,300	國內旅費		40,300	40,300		
3,000	2,500	貨物運費		2,500	2,500		
19,848	600	其他旅運費		600	600		
17,200	38,440	印刷裝訂與廣告費		38,440	38,440		
17,200	38,440	印刷及裝訂費		38,440	38,440		
519,842	496,256	修理保養及保固費		495,855	495,855		
385,790	370,980	一般房屋修護費		370,980	370,980		

臺北市地方教育發展基金－臺北市立至善國民中學

40501303-45

各項費用彙計表

中華民國105年度

單位：新臺幣元

前年度 決算數	上年度 預算數	計畫別		合計	國民教育計畫	一般行政管理計畫	建築及設備計畫
		用途別科目					
34,180	25,276	機械及設備修護費		24,875	24,875		
99,872	100,000	什項設備修護費		100,000	100,000		
208,202	107,690	一般服務費		135,184	63,184	72,000	
2,550	8,400	佣金、匯費、經理費及手續費		5,184	5,184		
17,000	40,000	外包費		40,000		40,000	
128,422		計時與計件人員酬金					
60,230	59,290	體育活動費		90,000	58,000	32,000	
528,431	514,740	專業服務費		483,300	205,300	278,000	
347,831	188,240	講課鐘點、稿費、出席審查及查詢費		192,800	192,800		
	36,000	電子計算機軟體服務費					
180,600	290,500	其他		290,500	12,500	278,000	
71,931	72,000	公共關係費		72,000		72,000	
71,931	72,000	公共關係費		72,000		72,000	
819,099	1,052,120	材料及用品費		667,825	458,105	209,720	
324,554	508,360	使用材料費		125,625	125,625		
324,554	508,360	設備零件		125,625	125,625		
494,545	543,760	用品消耗		542,200	332,480	209,720	
168,195	222,000	辦公(事務)用品		220,600	21,700	198,900	

## 臺北市地方教育發展基金－臺北市立至善國民中學

## 各項費用彙計表

中華民國105年度

單位：新臺幣元

前年度 決算數	上年度 預算數	計畫別 用途別科目	合計	計畫別			
				國民教育計畫	一般行政管理計畫	建築及設備計畫	
67,065	68,300	報章什誌	67,300	67,300			
16,800	5,820	服裝	10,820		10,820		
4,206	5,000	醫療用品(非醫療院所使用)	5,000	5,000			
238,279	242,640	其他	238,480	238,480			
4,400		租金、償債與利息	4,800	4,800			
4,400		什項設備租金	4,800	4,800			
4,400		什項設備租金	4,800	4,800			
2,729,089	3,329,354	購建固定資產、無形資產及非 理財目的之長期投資	5,110,261			5,110,261	
535,642	430,500	購置固定資產	1,730,675			1,730,675	
413,642	329,500	購置機械及設備	1,362,375			1,362,375	
		購置交通及運輸設備	264,600			264,600	
122,000	101,000	購置什項設備	103,700			103,700	
36,000		購置無形資產	36,000			36,000	
36,000		購置電腦軟體	36,000			36,000	
2,157,447	2,898,854	遞延支出(臺北市地方教育 發展基金及臺北市臺北都會 區捷運固定資產重置基金專 用)	3,343,586			3,343,586	
861,803	2,898,854	遞延修繕房屋建築支出	3,343,586			3,343,586	



臺北市地方教育發展基金－臺北市立至善國民中學

40501303-47

各項費用彙計表

中華民國105年度

單位：新臺幣元

前年度 決算數	上年度 預算數	計畫別 用途別科目	合計	計畫別			
				國民教育計畫	一般行政管理計畫	建築及設備計畫	
1,295,644		其他遞延支出					
543,222	363,658	會費、捐助、補助、分攤、照 護、救濟與交流活動費	273,658	273,658			
50,700	75,658	捐助、補助與獎助	75,658	75,658			
50,700	75,658	獎助學員生給與	75,658	75,658			
492,522	288,000	補貼(償)、獎勵、慰問、照 護與救濟	198,000	198,000			
492,522	288,000	其他	198,000	198,000			
172,910	171,300	其他	173,700	173,700			
172,910	171,300	其他支出	173,700	173,700			
172,910	171,300	其他	173,700	173,700			

## 臺北市地方教育發展基金－臺北市立至善國民中學

## 員工人數彙計表

中華民國105年度

單位：人

計畫及項目	本年度預算數	上年度預算數	本年度增減數	增減原因
合計	45	45		
國民教育計畫部分	29	29		
正式職員	29	29		
一般行政管理計畫部分	16	16		
正式職員	14	14		
正式工員	2	2		

註：1.本表不包含臨時工員人數。

2.本表臨時職員係指奉准有案之約聘僱人員。

本 頁 空 白

## 用人費用

中華民國

計畫及項目	合計	正式員額薪資	聘僱及兼職人員薪資	超時工作報酬	津貼	獎金		
						年終獎金	績效獎金	考績獎金
合計	60,548,777	30,672,000	705,600	919,551		3,834,000		3,598,000
國民教育計畫	45,642,254	21,000,000	705,600	456,384		2,625,000		2,192,000
職員薪金	21,000,000	21,000,000						
兼職人員酬金	705,600		705,600					
加班費	411,184			411,184				
誤餐費	45,200			45,200				
考績獎金	2,192,000							2,192,000
年終獎金	2,625,000					2,625,000		
職員退休及離職金	14,453,032							
分擔員工保險費	1,813,908							
傷病醫藥費	120,500							
員工通勤交通費	391,860							
其他福利費	1,883,970							
一般行政管理計畫	14,906,523	9,672,000		463,167		1,209,000		1,406,000
職員薪金	7,920,000	7,920,000						
工員工資	720,000	720,000						
警餉	1,032,000	1,032,000						
加班費	463,167			463,167				



彙計表

105年度

單位：新臺幣元

其他獎金	退休及卹償金		資遣費	福 利 費					提繳費
	退休金	卹償金		分擔保險費	傷病醫藥費	提撥福利金	員工通勤交通費	其他福利費	
	15,220,168			2,712,768	120,500		626,220	2,139,970	
	14,453,032			1,813,908	120,500		391,860	1,883,970	
	14,453,032			1,813,908	120,500		391,860	1,883,970	
	767,136			898,860			234,360	256,000	

計畫及項目	合計	正式員額薪資	聘僱及兼職人員薪資	超時工作報酬	津貼	獎金		
						年終獎金	績效獎金	考績獎金
考績獎金	1,406,000							1,406,000
年終獎金	1,209,000					1,209,000		
職員退休及離職金	731,136							
工員退休及離職金	36,000							
分擔員工保險費	898,860							
員工通勤交通費	234,360							
其他福利費	256,000							

註：本表不包含臨時工員薪津。



## 臺北市地方教育發展基金－臺北市立至善國民中學

## 單位（或計畫）成本分析表

中華民國105年度

單位：新臺幣元

計畫別	單位	單位成本	數量	預算數	說明
合計				68,632,316	
國民教育計畫				47,946,012	
一般行政管理計畫				15,576,043	
建築及設備計畫				5,110,261	



臺北市地方教育發展基金－臺北市立至善國民中學

40501303-55

5年來主要業務計畫分析表

中華民國105年度

單位：新臺幣元

年度及項目	單位	數量	單位成本或 平均利(費)率	金額	說明
(本)年度預算數				47,946,012	
國民教育計畫				47,946,012	
(上)年度預算數				49,148,856	
國民教育計畫				49,148,856	
(前)年度決算數				48,055,850	
國民教育計畫				48,055,850	
(102)年度決算數				47,375,129	
國民教育計畫				47,375,129	
(101)年度決算數				47,259,358	
國民教育計畫				47,259,358	

## 臺北市地方教育發展基金－臺北市立至善國民中學

## 固定項目明細表

中華民國105年度

單位：新臺幣元

項 目	期初餘額	本年度增加	本年度減少	期末餘額	說 明
資產	20,145,070	1,766,675		21,911,745	
土地改良物	5,656,439			5,656,439	
房屋及建築	642,504			642,504	
機械及設備	7,993,729	1,362,375		9,356,104	
交通及運輸設備	836,596	264,600		1,101,196	
什項設備	4,696,662	103,700		4,800,362	
電腦軟體	319,140	36,000		355,140	

註：92年度以前已提列折舊220,146元(包括機械及設備累計折舊194,900元、什項設備累計折舊25,246元)及已攤銷費用0元，自93年度起，本固定項目分開原則，將屬長期固定帳項另立帳類管理(不再計提折舊及攤銷)。